



A-B- SINIFI İŞLETME SORU BANKASI

1) Greenwich'te tarih 12 Haziran 2006 Salı ve saat 23:30 iken 25 derece doğu boylamında bir yerde tarih ve saat nedir?

- a) 12 Haziran 2006 Salı, saat 21:30
- b) 11 Haziran 2006 Salı, saat 20:30
- c) 13 Haziran 2006 Çarşamba, saat 01:10
- d) 12 Haziran 2006 Salı, saat 01:20

2) RST raporunda okunabilirlik karşı istasyona 5 olarak bildirildiğinde ne anlam ifade eder?

- a) Kısmen okunuyor.
- b) Zor okunuyor
- c) Mükemmel okunuyor
- d) Hiçbiri

3) Herhangi bir amatör bantta dinleme yaparken karşı taraftan "Burası TA2CP" gibi bir çağrı duyduğunuzda bu çağrının aşağıdaki merkezlerden hangisinden yapıldığını anlarsınız?

- a) Ankara
- b) Aydın
- c) Adana
- d) Artvin

4) Telsiz-telgraf haberleşmesinde QTR kısaltması aşağıdaki sorulardan hangisini ifade eder?

- a) Hangi bölgedensiniz?
- b) Saatiniz tam olarak kaçtır?
- c) Bana çağrı adınızı verir misiniz?
- d) Nasıl anten kullanıyorsunuz?

5) Amatörlerin belirli zamanlarda yaptıkları yarışmaların (CONTEST) gayesi nedir?

- a) Amatörlerin hoşça vakit geçirmeleri
- b) En kısa zamanda mümkün olduğu kadar çok istasyonla QSO yapmak
- c) Amatörlerin cihazları ile ilgili bilgi alışverişi
- d) QTH locater saptaması

6) Amatör telsiz çalışmalarında CW kısaltmasının anlamı nedir?

- a) Frekansın dalga boyu
- b) Geriye dönen güç
- c) Çıkıştaki kazanç
- d) Devamlı dalga



7) Pile-up (yığılma) terimi radyo amatörliğünde ne anlama gelir?

- a) Radyo amatörünün çıkış yaptığı yerin iyi durumda olduğu
- b) Çağrı yapan bir amatörün o frekanstaki diğer amatörler tarafından QSO yağmuruna tutulması
- c) Çağrıyı alan istasyonun karşı istasyona cevap vermeme durumu
- d) Hiçbiri

8) Radyo haberleşmesi yapılırken kullanılan kısaltmalardan AR kısaltması neyi ifade eder?

- a) Yayın tekrarı
- b) Yayın başlangıcı
- c) Yayın sonu
- d) Genel yayın

9) Radyo haberleşmesi yapılırken kullanılan kısaltmalardan CQ kısaltması ne amaçla kullanılır?

- a) Yakında bulunabilecek istasyonları uyarmak için
- b) Bütün istasyonlara genel çağrı yapmak için
- c) Yalnızca bir istasyona çağrı için
- d) Karşıdaki istasyonla görüşmeyi tekrarlamak için

10) IARU Region-1 düzenlemesine göre aşağıdaki frekanslardan hangisinde FM modunda haberleşme yapılması hatalı olur?

- a) 144.425 Mhz
- b) 144.010 Mhz
- c) 145.775 Mhz
- d) 145.250 Mhz

11) Amatör tekrarlayıcı (Repeater / Röle) istasyonları ne amaçla kullanılır?

- a) İyonosferik açılımların izlenmesine olanak sağlamak amacıyla
- b) Direkt haberleşme yapabilen istasyonların haberleşmesi için
- c) İki ayrı frekans kullanımının haberleşmeye getirdiği esneklikten faydalanmak amacıyla
- d) Doğrudan haberleşme sağlayamayan istasyonların haberleşmesini sağlamak amacıyla

12) Genel olarak herhangi bir frekans üzerinde göndermeye geçmeden önce hangi Q kodu kullanılır?

- a) QRU
- b) QRV
- c) QRT
- d) QRZ



13) 144.0 – 144.1 Mhz’ de sınırlandırılmış bantta hangi yayın modlarına izin verilir?

- a) Yalnızca CW
- b) CW ve RTTY
- c) Yalnızca SSB
- d) CW ve SSB

14) Bir telsiz operatörü CW modunda gönderme yaparken aşağıdakilerden hangisine dikkat etmelidir?

- a) Haberi kendi becerisine göre bir hızla gönderir
- b) Uluslar arası kurala göre 18 grup üzerinden gönderir
- c) Ortalama 12 grup üzerinden gönderir
- d) Karşısındaki operatörün alma becerisine göre gönderir

15) QRS kodunun anlamı nedir?

- a) Daha yavaş gönderiniz
- b) Daha hızlı gönderiniz
- c) RST raporu gönderiniz
- d) İstedığınız şekilde gönderiniz

16) Uluslararası fonetik alfabeye göre AE6JTK’nın heceleme şekli nedir?

- a) Alpha, Echo, Six, Juliet, Ticket, Kilo
- b) Alpha, Echo, Seven, January, Tango, Kilo
- c) Alpha, Echo, Six, Juliet, Tango, Kilo
- d) Alpha, Echo, Six, January, Ticket, Kilo

17) Telsiz telefon haberleşmesinde uluslararası kurallara göre tehlike anında yapılan çağrı aşağıdakilerden hangisi ile başlamaktadır?

- a) Mayday
- b) SOS
- c) Help
- d) CQ

18) Uluslararası amatör radyo haberleşmelerinde hangi uluslararası saat sistemi kullanılır?

- a) USC
- b) EST
- c) UTC
- d) Yerel saat



19) Simplex çalışma sisteminde, aynı anda:

- a) Tek frekans kullanılır, haberleşme çift yönlüdür
- b) Tek frekans kullanılır, haberleşme tek yönlüdür
- c) Çift frekans kullanılır, haberleşme tek yönlüdür
- d) Çift frekans kullanılır, haberleşme çift yönlüdür

20) Yaklaşık 5000 mil uzaklıkta radyo iletişimi yapmadan önce anten yönünün bulunmasında hangi harita türü kullanılmaktadır?

- a) Dünya haritası
- b) Azimut haritası
- c) Topografik harita
- d) Merkatör haritası

21) Verici çıkış test ve kontrolleri sırasında, havada gereksiz karıştırmalara sebep olmamak için ne kullanılır?

- a) Rezonanslı anten
- b) Rezonanssız anten
- c) Suni anten (Dummy Load)
- d) Kullanılmayan bir frekans

22) Türkiye'deki amatörler için QSL kartlarında yazılı bulunan "IARU ZONE 20" ifadesi ne anlama gelmektedir?

- a) Türkiye'nin üyelik sırasını
- b) Türkiye'nin başarı sıralamasındaki yerini
- c) Türkiye'nin bölge numarasını
- d) Türkiye'nin üyelik kodunu

23) Telsiz telgraf haberleşmesinde QRX kısaltması aşağıdaki sorulardan hangisini anlatır?

- a) Göndermeye başlayabilir miyim
- b) Mesajınız var mı
- c) Meşgul müsünüz
- d) Beni tekrar ne zaman arayacaksınız

24) TA2EX/3 çağrı işareti aşağıdakilerden hangisini ifade eder?

- a) Adalarda çalışan bir amatörün çağrı işaretini
- b) 2.Bölgeden 3.Bölgeye geçen amatör telsizcinin çağrı işaretidir
- c) B lisansı ile A lisanslı istasyonda çalışan amatörün çağrı işaretini
- d) Hiçbiri



25) Telsiz telgraf haberleşmesinde “beni duyabiliyor musunuz?” sorusu aşağıdaki kısaltmalardan hangisiyle ifade edilir?

- a) QSK b) QRK c) QBD d) QSA

26) Broadcast teriminin anlamı aşağıdakilerden hangisidir?

- a) Tek yönlü radyo yayınıdır
b) Sayısal veri iletişimi ile telsiz telgraf haberleşmesidir
c) İki radyo istasyonunun karşılıklı konuşması ile ilgili radyo yayınıdır
d) İstasyon programlarının otomatik olarak yeniden gönderilmesi olayıdır

27) Radyo sinyallerinin yayılmasında kullanılan kritik açı aşağıdakilerden hangisidir?

- a) Belirli iyonosfer şartlarında bir radyo dalgasının dünyaya dönen en alçak açısıdır
b) Belirli iyonosfer şartlarında bir radyo dalgasının dünyaya dönen en yüksek açısıdır
c) Temas sağlanması istenen DX istasyonun pusula yönünden 180 derece ters yönüdür
d) Temas sağlanması istenen DX istasyonun pusula yönündeki açısıdır

28) Çağrı işaretinin başında DL olan bir istasyon hangi ülkeye aittir?

- a) Danimarka
b) Dominik
c) Almanya
d) Arjantin

29) Amatör telsiz telgraf haberleşmesi için istasyon açıldığında yapılacak ilk işlem:

- a) Amatör bandda hemen çağrı yapmaktır
b) Bir süre mors alma pratiği yaparak göndermeye geçmektir
c) Çalışılacak bandda kısa bir süre dinleme yaparak haberleşme koşullarının uygun olup olmadığını tespit etmek ve bandda çalışan istasyon bulunup bulunmadığına bakmaktır
d) Bir seri V harfi göndererek karşı istasyonun alıcısını ayarlamasını sağlamaktır



30) Bir telsiz telefon konuşmasında SEVEN (yedi rakamı) kelimesinin hecelemesi nasıldır?

- a) Sierra - Echo - Victor - Echo - November
- b) Spain - Europa - Victor - Europa - November
- c) Sugar - Europa - Very - Europa - November
- d) Sierra - Echo - Very - Echo - November

31) Telsiz haberleşmesinde kullanılan kısaltmalardan biri olan CL neyi ifade eder?

- a) İstasyon haberleşmeye hazır
- b) Görüşmeyi onaylıyorum
- c) Görüşmeyi kesiyorum
- d) İstasyonumu kapatıyorum

32) Telsiz telgraf haberleşmesinde “İstasyonunuzun tam olarak yeri neresidir” sorusu aşağıdaki kısaltmalardan hangisi ile sorulur?

- a) QSB
- b) QSO
- c) QTH
- d) QRO

33) RTTY kısaltması neyi ifade eder?

- a) Telsiz telefonu
- b) Radyo teletype'e
- c) Radyo televizyonu
- d) Hiçbiri

34) QSL kartları ne için kullanılır?

- a) Amatörün ülkesindeki doğal güzellikleri tanıtmak için
- b) Amatör istasyonun reklamı amacı ile
- c) Karşı taraftaki amatöre jest için
- d) Yapılan bir görüşme (QSO) sonunda görüşmeyi onaylamak amacı ile

35) Amatör telsizciler tarafından kullanılan telgraf kodu hangisidir?

- a) AMTOR telgraf kodu
- b) BAUD
- c) Uluslararası mors kodu
- d) ASCII kodu



36) Aşağıdakilerden hangisi bir transmisyon hattı çeşididir?

- a) Tek telli hatlar
- b) İki telli paralel hatlar
- c) Koaksiyel hatlar
- d) Hepsi

37) 20 m amatör bandı hangi frekans aralığındadır?

- a) 21.300 - 21.700 Mhz
- b) 21.000 - 21.450 Mhz
- c) 14.000 - 14.350 Mhz
- d) 14.050 - 14.225 Mhz

38) Herhangi bir alıcının S metre'sinde okunan değer neyi belirler?

- a) VFO voltajını
- b) Süperheterodin çalışma seviyesini
- c) Alıcı antenine gelen sinyal seviyesini
- d) Squelch ayarını

39) Bir elektromagnetik dalganın polarizasyonu aşağıdakilerden hangisine bağlıdır?

- a) Vericinin yönüne
- b) Propagasyon yönüne
- c) Verici anteninin toprağa göre açısına
- d) Hiçbiri

40) İstenmeyen radyasyonların ayarlanmış bir antenden yayılma riskini minimum yapabilmek için ne yapılmalıdır?

- a) Yüksek SWR oranı sağlamak
- b) Filtre veya zayıflatıcı kullanmak
- c) Besleme kaynağı voltajını denetlemek
- d) Çok bandlı anten kullanmak

41) 435 Mhz de bir yağı anten, UHF TV antenine doğru çevrilmiştir. Bunun neticesinde TV de:

- a) 435 Mhz de alma gücü doğar
- b) RF giriş katında aşırı yüklenme olur
- c) 435 Mhz de osilasyon başlar
- d) TV anteninin elemanları hasar görür



42) HF çalışması, yakınındaki bir TV alıcısını enterfere edebilir. Enterferensa neden olan sinyaller aşağıdakilerden hangisiyle TV ye ulaşır?

- a) Toprak yoluyla
- b) Vericinin besleme kaynağı vasıtasıyla
- c) Verici frekansının polarizasyonu yoluyla
- d) TV anteni kablosunun ekranı ve/veya IF katı yoluyla

43) CQ Çağrısı yapılırken aşağıdakilerden hangisi uygulanır?

- a) Zayıf bir istasyonun çalıştığı frekansta çağrı yapmak
- b) Daima CW kullanmak
- c) Sadece uzak istasyonlara çağrı yapmak
- d) Çağrıya başlamadan önce frekansın boş olup olmadığını kontrol etmek

44) Aşağıdakilerden hangisi rahat ve net okunabilen bir sinyal seviyesini ifade eder?

- a) R1
- b) R5
- c) S9
- d) T9

45) Enterferans riskini azaltmak için, bir UHF TV anteni, kısa dalga verici anteninden ne kadar uzağa yerleştirilmelidir?

- a) Mümkün olduğunca uzağa
- b) Mümkün olduğunca yakına
- c) 1.098 m uzaklığa
- d) 432 Mhz' in yarım dalga boyu uzağına

46) Amatör bandda dinleme halinde iken karşıdan TA5A gibi bir çağrı işareti duyulduğunda, bu çağrı işareti aşağıdaki illerin hangisinden yapılmış olabilir?

- a) Ankara
- b) Adana
- c) Mardin
- d) Trabzon

47) Amatör bandda dinleme halinde iken karşıdan TA7AC gibi bir çağrı işareti duyulduğunda bu çağrı işareti aşağıdaki illerin hangisinden yapılmış olabilir?

- a) Şırnak
- b) Erzincan
- c) Bingöl
- d) Denizli



48) Greenwich'te 20 Ekim saat 23:00 iken 40 derece doğu boylamında tarih ve saat kaçtır?

- a) 20 Ekim saat 11:10
- b) 20 Ekim saat 00:40
- c) 21 Ekim saat 01:40
- d) 21 Ekim saat 11:10

49) 30 derece doğu boylamında bulunan bir ülkede saat 22:00 iken 30 derece batı boylamında bulunan bir başka ülkede saat kaç olur?

- a) Aynı gün 14:00
- b) Aynı gün 18:00
- c) Ertesi gün 06:00
- d) Ertesi gün 14:00

50) Aşağıdaki frekanslardan hangisinde SSB haberleşmesi yapılabilir?

- a) 14010 Khz
- b) 7010 Khz
- c) 14250 Khz
- d) 21035 Khz

51) Frekansı değiştirdiğinizi belirtmek için kullanılan "Q" sinyali hangisidir?

- a) QRU
- b) QSY
- c) QSL
- d) QRZ

52) Eğer başka bir istasyonla konuşuyorken bir acil durum çağrısı duymuşsanız, ne yapmalısınız?

- a) Frekansın kullanımda olduğunu çağrı istasyonuna söyleyiniz
- b) Çağrı istasyonunu en yakın acil durum ağ frekansına yönlendiriniz
- c) Çağrıyı görmezden geliniz ve konuşmanıza devam ediniz
- d) Derhal konuşmayı bırakınız ve acil duruma cevap veriniz

53) Aşağıdakilerden hangisi sadece uzak mesafe istasyonlarında genel bir çağrıdır?

- a) CQ CQ CQ de TA2KA TA2KA TA2KA k
- b) TA2R de TA2KA TA2KA kn
- c) CQ DL CQ DL CQ DL de TA2KA TA2KA TA2KA k
- d) CQ DX CQ DX CQ DX de TA2KA TA2KA TA2KA



54) “CQ contest CQ contest this is TA2KA” gibi bir çağrı hangi anlama gelir?

- a) TA2KA genel çağrı yapıyor
- b) TA2KA test yapıyor
- c) TA2KA yarışma istasyonlarına genel çağrı yapıyor
- d) TA2KA deprem duyurusu yapıyor

55) TB3CTR'nin milli fonetik alfabeğe göre hecelemeđi ne şekilde yapılır?

- a) Tokat - Bolu - Üç - Çankırı - Tekirdağ - Rize
- b) Trabzon - Bursa - Üç - Ceyhan - Trabzon - Rize
- c) Tekirdağ - Bolu - Üç - Çankırı - Tekirdağ - Rize
- d) Tunceli - Bursa - Üç - Ceyhan - Trabzon - Rize

56) YM2ZIP milli fonetik alfabeğe göre hecelenmeđi nasıl olur?

- a) Yalova - Manisa - İki - Zonguldak - İzmir - Pazar
- b) Yankee - Muğla - Two - Zulu - India - Papa
- c) Yozgat - Mardin - İki - Zonguldak - İzmir - Papa
- d) Yalova - Muş - İki - Zonguldak - İzmir - Pazar

57) VHF bandında haberleşme için elektromanyetik dalgaların yayılımı hangi şekilde gerçekleşir?

- a) Yer dalgaları ile
- b) İyonosfer yansıma ile
- c) Direkt dalgalar ile
- d) Troposferik yansıma ile

58) Crossband ne anlama gelir?

- a) Aynı bandlarda almak ve göndermek
- b) Aynı bandda hem CW hem de SSB çalışmak
- c) Bandın bir tarafında alma, bir tarafında gönderme yapmak
- d) Bandın uygun yerinde çalışmak

59) Aşağıdakilerden hangisi ara frekans anlamına gelir?

- a) TVI
- b) BCI
- c) RI
- d) IF



60) VK çağrı işareti ön eki aşağıdaki ülkelerden hangisine aittir?

- a) İngiltere
- b) Kanada
- c) Japonya
- d) Avustralya

61) Aşağıdaki çağrı işareti ön eklerinden hangisi Belçika'ya aittir?

- a) OH
- b) ON
- c) OX
- d) EA

62) OSCAR kelimesinin uluslararası fonetik alfabeye göre hecelenmesi nasıldır?

- a) Oscar - Sierra - Charlie - Alpha - Radio
- b) Oscar - Six - Charlie - Alabama - Romeo
- c) Oscar - Sierra - Charlie - Alpha - Romeo
- d) Otto - Sierra - Charlie - Alpha - Radio

63) SK4UZ çağrı işaretinin uluslararası fonetik alfabeye göre heceleme nasıldır?

- a) Simon - Kilo - Four - Uniform - Zulu
- b) Sierra - Kilo - Four - Ultra - Zulu
- c) Seven - Kilo - Four - Ultra - Zulu
- d) Sierra - Kilo - Four - Uniform - Zulu

64) Aşağıdaki kısaltmalardan hangisi ulusal saati ifade eder?

- a) UTC
- b) QST
- c) QTC
- d) MSA

65) QST kodunun manası aşağıdakilerden hangisidir?

- a) Hava basıncı
- b) Parazit
- c) Bülten
- d) Sinyal raporu

66) Aşağıdakilerden hangisi telsiz haberleşmesinde “meşgulüm” ifadesinin Q kodu karşılığıdır?

- a) QRK
- b) QRX
- c) QRL
- d) QSL



67) 1810 -1850 Khz frekans bandı, hangi sınıf amatör telsizciler için verilmiştir?

- a) A sınıfı b) B sınıfı c) A ve B sınıfı d) Hiçbiri

68) Amatör bandda dinleme halinde iken karşıdan TA8YCA gibi bir çağrı işareti duyulduğunda bu çağrı işareti hangi ilden yapılmış olabilir?

- a) Niğde
b) Manisa
c) Malatya
d)Yozgat

69) Amatör bandda dinleme halinde iken karşıdan TA1BT gibi bir çağrı işareti duyulduğunda bu çağrı işareti hangi ilden yapılmış olabilir?

- a) Konya
b) Edirne
c) Ordu
d) Adana

70) 90 derece batı boylamında yerel saat 14:10 iken 90 derece doğu boylamında bulunan bir başka yerde saat kaç olacaktır?

- a) 02:10 b) 19:10 c) 21:10 d) 18:10

71) 31 Aralık 2001 pazartesi günü Londra'da saat 24:00 iken 90 derece doğu boylamında bulunan başka bir yerde saat kaç olacaktır?

- a) 1 Ocak 2002 Salı, saat 06:00
b) 31 Aralık 2001 Pazartesi, saat 06:00
c) 31 Aralık 2001 Pazartesi, saat 18:00
d) 1 Ocak 2002 Salı, saat 18:00

72) 14 Mhz amatör bandını tek başına kullanabilme izni, hangi sınıf amatör telsizcilik belgesi sahiplerine tanınmıştır?

- a) A sınıfı b) B sınıfı c) C sınıfı d) Hiçbiri



73) B sınıfı amatör telsizcinin kullanamayacağı frekanslar aşağıdakilerden hangileridir?

- a) 144 - 146 Mhz
- b) 1240 - 1300 Mhz
- c) 5650 - 5670 Mhz
- d) 1810 - 1840 Khz

74) TA5BI/2 çağrı kodu için aşağıdaki ifadelerden hangisi doğrudur?

- a) 2.Bölgede çalışan bir amatör istasyonun çağrı işaretidir
- b) C sınıfı amatör telsizciye ait bir istasyonun çağrı kodudur
- c) 5.Bölgeden 2.Bölgeye geçen amatör telsizcinin çağrı işaretidir
- d) Hiçbir

75) Amatör bandda dinleme halinde iken karşıdan TA6YCA gibi bir çağrı işareti duyulduğunda bu çağrı işareti hangi ilden yapılmış olabilir?

- a) Giresun
- b) Manisa
- c) Kars
- d) Yozgat

76) AFET kelimesinin milli fonetik alfabeğe göre hecelenmesi nasıl olur?

- a) Afyon - Fatsa - Erzurum - Tekirdağ
- b) Ankara - Fatsa - Erzincan - Tokat
- c) Amasya - Fatsa - Edirne - Tire
- d) Ankara - Fatsa - Edirne - Trabzon

77) “Uplink” kavramı neyi ifade eder?

- a) Röle giriş frekansını
- b) Radyolink giriş frekansını
- c) Uydudan yere olan frekansı (iniş)
- d) Yerden uyduya olan frekansı (çıkış)

78) Aşağıdakilerden hangisi “Radyo yayın enterferansı” anlamına gelir?

- a) TVI
- b) BCI
- c) RI
- d) IF



79) PY çağrı işareti ön eki aşağıdaki ülkelerden hangisine aittir?

- a) Brezilya
- b) Hollanda
- c) İsveç
- d) Almanya

80) QSX' in uluslararası fonetik alfabeye göre hecelenmesi nasıldır?

- a) Quebec - Six - X Ray
- b) Quebec - Sierra - X Ray
- c) Kilo - Sierra - X Ray
- d) Kilo - Seven - X Ray

81) QRT kodunun manası nedir?

- a) Dinlemede kalın veya dinliyorum
- b) Göndermeyi durdurayım mı
- c) Mevkiiniz neresidir?
- d) Mesajım var

82) QRZ kodunun manası nedir?

- a) V serisi göndereyim mi?
- b) Beni kim çağırıyor?
- c) Gücü azaltayım mı?
- d) Hazırım

83) 73 kısaltması mors haberleşmesinde hangi anlama karşılık gelir?

- a) Göndermenin tam ve doğru olarak alındığını belirtmek
- b) CQ genel çağırısı
- c) Selamlar
- d) İstasyonumu kapatıyorum

84) 10100 - 10150 Khz frekans bandına müsaade edilen azami çıkış gücü (PEP) ne kadardır?

- a) 400 W
- b) 150 W
- c) 100 W
- d) 75 W



85) Amatör bandda dinleme halinde iken karşıdan TA8UJ gibi bir çağrı işareti duyulduğunda bu çağrı işareti aşağıdaki illerin hangisinden yapılmış olabilir?

- a) Nevşehir b) Şanlıurfa c) Kars d) Bursa

86) Amatör bandda dinleme halinde iken karşıdan TB3CCW gibi bir çağrı işareti duyulduğunda bu çağrı işareti aşağıdaki illerin hangisinden yapılmış olabilir?

- a) Mersin b) Uşak c) Manisa d) Aydın

87) Aşağıdaki frekanslardan hangisinde SSB haberleşmesi yapılabilir?

- a) 14010 Khz
b) 7010 Khz
c) 14250 Khz
d) 21035 Khz

88) 40 m bandı aşağıdakilerden hangisidir?

- a) 21000 - 21450 Khz
b) 20 - 21 Ghz
c) 7000 - 7100 Khz
d) 14000 - 14350 Khz

89) TA2KA çağrı işaretinin özelliği nedir?

- a) 2. Bölgede bulunan bir amatöre ait istasyondur
b) Dernek istasyonudur
c) Eğitim ve öğretim kuruluşlarına ait istasyondur
d) 2.bölgede geçici olarak çalışan bir istasyondur

90) TA5ED nin milli fonetik alfabeye göre hecelenmesi nasıldır?

- a) Trabzon - Afyon - Beş - Edirne - Diyarbakır
b) Tekirdağ - Ankara - Beş - Edirne - Denizli
c) Trabzon - Ankara - Beş - Erzurum - Düzce
d) Trabzon - Ankara - Beş - Edirne - Denizli

91) LA çağrı işareti ön eki hangi ülkeye aittir?

- a) Hollanda b) Haiti c) Norveç d) Lübnan



92) Aşağıdaki çağrı işareti ön eklerinden hangisi İspanya'ya aittir?

- a) EA b) EP c) ON d) SU

93) BTK' nın uluslararası fonetik alfabeğe göre hecelenmesi nasıldır?

- a) Bravo - Tango - Kilo
b) Bravo - Tango - Kilowat
c) Bravo - Toronto - Kilo
d) Bravo - Tango - Golf - Mike

94) İki istasyon arasında gönderilen test mesajlarının başına ve sonuna aşağıdaki kelimelerden hangisi ilave edilmelidir?

- a) Eğitim
b) Deneme
c) Test
d) Tatbikat

95) Amatör istasyonunuzu bir "SOS" veya "MAYDAY" sinyali göndermek için ne zaman kullanabilirsiniz?

- a) Sadece denizde bir gemiden iletim yapıyorken
b) Sadece bir saatin 15. ve 30. Dakikalarında
c) İnsan yaşamına ve mala mevcut bir tehdit olması durumunda
d) Ulusal Meteoroloji Dairesi bir meteoroloji uyarısı açıkladığı zaman

96) Aşağıdakilerden hangisi "selamlar" anlamına gelmektedir?

- a) 73 b) 88 c) 66 d) 55

97) Greenwich'de 20 Ekim saat 23:00 iken 25 derece doğu boylamında tarih ve saat kaçtır?

- a) 21 Ekim saat 00:40
b) 20 Ekim saat 21:10
c) 20 Ekim saat 00:40
d) 21 Ekim saat 11:10



98) Amatör telsiz istasyonunda bulunan mesaj kayıt defterinde bulunması gerek olmayan bilgi aşağıdakilerden hangisidir?

- a) Haberleşme tarihi ve UTC olarak zaman
- b) Haberleşme istasyonunun çağrı adı
- c) Haberleşmenin frekansı
- d) Kullanılan antenin cinsi

99) Bir amatör telsiz istasyonu hangi hallerde şifreli haberleşme yapabilir?

- a) Sadece yüksek frekanslarda görüşme yaparken
- b) Yarışmalarda (contest)
- c) Olağanüstü haberleşme şartlarında
- d) Amatör telsizciler şifreli haberleşme yapamaz

100) Amatör telsizciler arasında yapılan haberleşmenin alındığını veya anlaşıldığını belirten ve birbirlerine bu durumu onaylatmak için gönderilen belgeye ne ad verilir?

- a) QSO kartı
- b) QSL kartı
- c) QTH kartı
- d) QRU kartı

101) Bir amatör telsiz istasyonunda bulunan mesaj kayıt defterine (log-book) aşağıda belirtilen bilgilerden hangisinin kayıt edilme zorunluluğu yoktur?

- a) Hava durumu
- b) Haberleşme sıra numarası
- c) Çalışma frekansı
- d) Emisyon tipi

102) QRV kelimesinin anlamı aşağıdakilerden hangisidir?

- a) Hazır mısın?
- b) Bulduğun yer neresidir?
- c) Saat kaç?
- d) Başka bir konu var mı?

103) CALL SİGN kelimesinin anlamı nedir?

- a) Güç
- b) Kontrol
- c) Çağrı işareti
- d) Alındı



104) QSV kelimesinin anlamı nedir?

- a) Hazır mısın?
- b) Frekansımı değiştireyim mi?
- c) Bir dizi V harfi göndereyim mi?
- d) Daha hızlı göndereyim mi?

105) QRZ kelimesinin anlamı nedir?

- a) Sinyal şiddetim ne?
- b) Frekansım değişiyor mu?
- c) Meşgul müsünüz?
- d) Beni kim çağırıyor?

106) MAYDAY kelimesinin uluslararası alfabeye göre hecelenmesi ne şekilde yapılır?

- a) Mike - Alpha - Tosun - Delta - Alpha - Yunus
- b) Manisa - Aydın - Yankee - Delta - Afyon - Yunus
- c) Mike - Alpha - Yankee - Delta - Alpha - Yankee
- d) Manisa - Aydın - Yeliz - Demir - Aydın - Yeliz

107) KEGM kelimesinin uluslararası alfabeye göre hecelenmesi ne şekilde yapılır?

- a) Kemal - Emin - Galip - Mehmet
- b) Kilo - Echo - Golf - Mike
- c) Kilo - Echo - Golf - Mehmet
- d) Kemal - Echo - Golf - Mike

108) MEHMET kelimesinin ulusal fonetik alfabeye göre hecelenmesi nedir?

- a) Mehmet - Emin - Hasan - Mehmet - Emin - Turgut
- b) Mike - Echo - Hotel - Mike - Echo - Tango
- c) Manisa - Edirne - Hopa - Manisa - Edirne - Trabzon
- d) Mike - Edirne - Hotel - Mike - Edirne - Tango

109) Herhangi bir istasyon çağrıldığında ve bağlantı kurulduğunda aşağıdakilerden hangisinin yapılması doğrudur?

- a) Her bağlantı sonunda çağrı işaretleri tekrarlanır
- b) Simplex kanalda görüşülüyorsa ve uzun süreli görüşülecekse boş bir simplex kanala geçmek
- c) Cümleler kısa net ve anlaşılır olmalı
- d) Hepsi



110) LZ çağrı işareti aşağıdaki ülkelerden hangisine aittir?

- a) Romanya
- b) Yunanistan
- c) Bulgaristan
- d) Yugoslavya

111) Aşağıdaki kısaltmalardan hangisi Avrupa kıtasına aittir?

- a) AF
- b) EU
- c) AS
- d) AN

112) Mors CW haberleşmesinde kullanılan kısaltmalardan CFM kelimesinin anlamı nedir?

- a) Kontrol
- b) Genel çağrı
- c) Tasdik etmek
- d) Tekrar

113) Mors haberleşmesinde kullanılan TX kısaltması neyi ifade eder?

- a) Alıcı
- b) Verici
- c) Teşekkür
- d) Hava raporu

114) TELSİZ kelimesinin uluslararası fonetik alfabeğe göre açılımı nedir?

- a) Tango - Echo - Lima - Sierra - İndia - Zulu
- b) Train - Echo - Local - South - İndia - Zulu
- c) Tourus - Emiter - Loop - Sierra - İnce - Zoom
- d) Tango - Echo - London - Source - İnter - Zaire

115) QSY' nin açılımı nedir?

- a) Yayını başka frekansa değiştireyim mi?
- b) Bir daha ne zaman arayacaksın?
- c) Göndermeyi bırakayım mı?
- d) Beni kim arıyor?

116) Amatör Telsizcilik Haberleşmesinde kullanılan 'BK' kısaltması ne anlama gelir?

- a) Devam etmekte olan bir yayının kesilmesi için kullanılan sinyal
- b) Mesaj
- c) Alındı
- d) Senin



117) 'UR' kısaltmasının anlamı nedir?

- a) Senin
- b) Alıcı
- c) Lütfen
- d) Verici

118) A sınıfı belgeye sahip olan Amatör telsizcilerin 1810 - 1840 Khz band aralığındaki verici çıkış gücü ne olmalıdır?

- a) 1 W
- b) 9 W
- c) 75 W
- d) 100 W

119) A1A' nın anlamı nedir?

- a) Genlik Modülasyonlu, çift kenar band modüle edici alt taşıyıcı kullanmayan, sayısal bilgi ihtiva eden tek kanallı açık-kapalı şeklinde anahtarlama sistemi ile çalışan telgraf yayını
- b) Genlik Modülasyonlu, tek kenar band modüle edici alt taşıyıcı kullanmayan, bilgi ihtiva eden tek kanallı otomatik telgraf yayını
- c) Genlik Modülasyonlu, çift kenar band analog bilgi ihtiva eden tek kanallı faksimil
- d) Genlik Modülasyonlu, artık yan band analog bilgi ihtiva eden tek kanallı televizyon yayını

120) J3E' nin anlamı nedir?

- a) Genlik Modülasyonlu, tek kenar band, taşıyıcı bastırılmış, modüle edici alt taşıyıcı kullanan, sayısal bilgi ihtiva eden, tek kanallı otomatik telgraf yayını
- b) Genlik Modülasyonlu, tek kenar band, taşıyıcısı bastırılmış, analog bilgi ihtiva eden, tek kanallı faksimil
- c) Genlik Modülasyonlu, tek kenar band, taşıyıcısı bastırılmış, analog bilgi ihtiva eden, tek kanallı telefon yayını
- d) Genlik Modülasyonlu, tek kenar band, taşıyıcısı bastırılmış, analog bilgi ihtiva eden, tek kanallı televizyon yayını

121) 6 metre band içindeki frekans hangisidir?

- a) 49.00 Mhz
- b) 51.525 Mhz
- c) 28.50 Mhz
- d) 222.15 Mhz



122) Bir alıcı –vericideki susturma kontrolünün amacı nedir?

- a) İstenilen sesin en yüksek seviyesini ayarlamak için kullanılır
- b) Alıcı –Verici güç düzeyini ayarlamak için kullanılır
- c) Anten polarizasyonunu ayarlamak için kullanılır
- d) Hiçbir sinyal alınmadığı zaman gürültüyü kesmek kullanılır

123) 20 m bandında RTTY haberleşmesi hangi frekans aralığında yapılabilir?

- a) 14.075 - 14.100 Mhz
- b) 14.050 - 14.075 Mhz
- c) 14.200 - 14.250 Mhz
- d) 14.230 - 14.230 Khz

124) Mors alfabesinde AZOT kelimesinin açılımı nedir?

- a) ···· / - - - - / - · · · / ·
- b) · - / - - - - / · · · - - / -
- c) - - - / · · - / · - · · / - - - -
- d) · - / - - - · / - - - - / -

125) Mors alfabesinde SAYI kelimesinin açılımı nedir?

- a) - - - - / · · · - / · - / - · ·
- b) - - - - / · · - - / - · / · -
- c) · · · / · - / · · / - - - -
- d) · · · / · - / - - - - / · ·

126) Mors alfabesinde YENİ kelimesinin açılımı nedir?

- a) - - - - / · / - · / · ·
- b) · - / - - - - / · · - - / · - ·
- c) · - · · / · - - - / - - · · / ·
- d) - - - - / · - / · · - / · - ·

127) Mors alfabesinde NOTA kelimesinin açılımı nedir?

- a) · - / - - - - / - · / · ·
- b) - · / - - - - / - / · -
- c) · - · / - - - - / - / ·
- d) · - - / · - - - / · · · / · -



128) Mors alfabesinde GRUP kelimesinin açılımı nedir?

- a) ·---·/---··/··/·...
- b) ---·/·---·/---/·---
- c) ---·/---··/·---·/---·
- d) ---·/·---·/·---·/·---

129) Mors alfabesinde FİLE kelimesinin açılımı nedir?

- a) ·---·/··/·---·/·
- b) ·---·/··/·---·/·
- c) ·---·/··/·---·/·
- d) ·---·/··/·---·/·

130) Mors alfabesinde BARAJ kelimesinin açılımı nedir?

- a) ···- /·- /·--- /-· /·---
- b) ---· /·- /·--- /·- /·---
- c) ---· /·- /-· /·- /---
- d) ---· /·- /·--- /·- /·---

131) Mors alfabesinde ONUR kelimesinin açılımı nedir?

- a) --- /-· /·--- /·---
- b) ·· /·- /--- /---
- c) ·· /·- /·--- /·-
- d) --- /-· /·--- /·---

132) Mors alfabesinde TAH kelimesinin açılımı nedir?

- a) ·--- /·· /---
- b) - /·- /·...
- c) ·- /·--- /---
- d) ·· /·- /·...

133) Mors alfabesinde ESKİ kelimesinin açılımı nedir?

- a) ·· /-· /·--- /·---
- b) · /··· /-·- /··
- c) --- /··· /·--- /---
- d) ·- /·· /·-· /·---



134) Mors alfabesinde YAVUZ kelimesinin açılımı nedir?

- a) --- / .- / / / - - - -
- b) - - - - / - . / - - - - / . - - - / - - .
- c) - - - - / .- / / . - - - / - - - -
- d) - - - - / .- / - - - - / / - - - -

135) Mors alfabesinde AK kelimesinin açılımı nedir?

- a) . - - / . - -
- b) . - / - - -
- c) - . / - - -
- d) . . / . - -

136) 7000 – 7100 Khz Frekans bandı aşağıda yazılı bandlardan hangisinin içerisinde?

- a) MF
- b) HF
- c) UHF
- d) VHF

137) VHF bandındaki frekans aralığı hangisidir?

- a) 3-30 Mhz
- b) 30-300 Mhz
- c) 300-3000 Khz
- d) 300-3000 Mhz

138) Telsiz cihazları arasında haberleşmeyi kolaylaştırmak amacıyla bir verici istasyonundan aldığı sinyalleri otomatik olarak başka bir frekansta alıcılara yayınlayan aktarıcılara ne ad verilir?

- a) Trafo
- b) Tekrarlayıcı
- c) El telsizi
- d) Mobil telsiz

139) Paket data gönderen amatör telsiz istasyonunda aşağıdakilerden hangisi kullanılmaz?

- a) Anten
- b) Güç Kaynağı
- c) Alıcı - Verici
- d) Mikrofon



140) Amatör Telsiz Hizmetinin beş amacından iki tanesi aşağıdakilerden hangisidir?

- a) Geçmiş telsiz verilerini korumak ve halkın telsiz geçmişini anlamasına yardımcı olmak
- b) Yabancı ülkelere telsiz haberleşmelerini geliştirmelerinde yardımcı olmak ve yabancı amatör telsizcilerin ziyaretlerini cesaretlendirmek
- c) Telsiz elektronik dizaynını modernize etmek ve şematik çizimleri geliştirmek
- d) Eğitimli telsiz operatörleri ile elektronik uzmanlarının sayısını artırmak ve uluslararası saygınlığı geliştirmek

141) Hangi frekanslar 6 metre bandındadır?

- a) 49.00 Mhz
- b) 52.525 Mhz
- c) 28.50 Mhz
- d) 222.15 Mhz

142) Diğer istasyonlardan parazit aldığınızı belirtmek için kullanılan “Q” sinyali hangisidir?

- a) QRM
- b) QRQ
- c) QTH
- d) QSB

143) 3.5 Mhz’de hangi amatör band kullanılır?

- a) 15 metre bandı
- b) 20 metre bandı
- c) 70 metre bandı
- d) 80 metre bandı

144) Aşağıdakilerden hangisi yasaklanmış amatör telsiz yayınıdır?

- a) Acil yardım almak için amatör telsiz kullanmak
- b) İş yürütmek için amatör telsiz kullanmak
- c) Bir taksi veya yiyecek siparişi için amatör bir telefon patch’i kullanmak
- d) Eve geç geleceğinizi bildirmek için amatör bir telefon patch’i kullanmak



145) Amatör istasyonunuzu ne zaman uçakta çalıştırabilirsiniz?

- a) Her zaman
- b) Uçak yalnızca yerde olduğunda
- c) Yalnızca uçağa komuta eden pilotun onayı ile ve uçağın telsiz teçhizatını kullanmadan
- d) Yalnızca hava yollarından yazılı izin aldığınızda ve yalnızca uçağın telsiz teçhizatını kullanarak

146) Gönderilecek frekansı seçerken, aşağıdakilerden hangisini yapmanız gerekir?

- a) Herhangi bir kişinin dinleyip dinlemediğini öğrenmek için CQ' yu ara
- b) Frekansın meşgul olup olmadığını belirlemek için dinle
- c) İşaretlerinizin duyulmasına olanak sağlayacak bir frekansta gönderim yapın
- d) Maksimum çıkış gücü için kontrol yapın

147) Herhangi bir istasyonla temas kurmak için arama yaptığınızı nasıl belli edersiniz?

- a) Sizin çağrı işaretinizi takiben CQ
- b) Sizin çağrı işaretinizi takiben RST
- c) Sizin çağrı işaretinizi takiben QST
- d) Sizin çağrı işaretinizi takiben SK

148) CQ' nun bir çağrısına cevap verirken neyi göndermelisiniz?

- a) Diğer istasyonun çağrı işaretini takiben kendi CQ'nuzu
- b) Kendi çağrı işaretinizi takiben diğer istasyonunun çağrı işaretini
- c) Diğer istasyonun çağrı işaretini takiben kendi çağrı işaretinizi
- d) Kendi çağrı işaretinizi takiben bir işaret raporu

149) 50.0 – 50.1 Mhz' de sınırlandırılmış bantta hangi yayın modlarına izin verilir?

- a) Yalnızca CW
- b) CW ve RTTY
- c) Yalnızca SSB
- d) CW ve SSB



150) Frekans kullanan iki istasyon arasındaki konuşmayı kesmenin uygun yolu aşağıdakilerden hangisidir?

- a) Onların gönderimleri arasında kendi çağrı işaretini söylemek
- b) Bitirmeleri için onları bekleyip sonrasında CQ'yu aramak
- c) Onların gönderimleri arasında "break-break" demek
- d) Konuşmaya müdahale etmesi için operatörlerden birisini telefona çağırmak

151) PSK ne demektir?

- a) Darbe kaydırmalı anahtarlama
- b) Faz kaydırmalı anahtarlama
- c) Paket kısa anahtarlama
- d) Fazlı slayt anahtarlama

A-B- SINIFI İŞLETME SORULARI CEVAP ANAHTARI

1	C	26	A	51	B	76	D	101	A	126	A
2	C	27	B	52	D	77	D	102	A	127	B
3	A	28	C	53	D	78	B	103	C	128	D
4	B	29	C	54	C	79	A	104	C	129	A
5	B	30	A	55	B	80	B	105	D	130	D
6	D	31	D	56	A	81	B	106	C	131	A
7	B	32	C	57	C	82	B	107	B	132	B
8	C	33	B	58	A	83	C	108	C	133	B
9	B	34	D	59	D	84	D	109	D	134	C
10	B	35	C	60	D	85	B	110	C	135	B
11	D	36	D	61	B	86	C	111	B	136	B
12	B	37	C	62	C	87	C	112	C	137	B
13	A	38	C	63	D	88	C	113	B	138	B
14	D	39	C	64	D	89	B	114	A	139	D
15	A	40	B	65	C	90	D	115	A	140	D
16	C	41	B	66	C	91	C	116	A	141	B
17	A	42	D	67	A	92	A	117	A	142	A
18	C	43	B	68	C	93	A	118	B	143	D
19	B	44	B	69	B	94	C	119	A	144	B
20	B	45	A	70	A	95	C	120	C	145	C
21	C	46	B	71	A	96	A	121	B	146	B
22	C	47	B	72	A	97	A	122	D	147	A
23	D	48	C	73	D	98	D	123	A	148	C
24	B	49	B	74	C	99	D	124	D	149	A
25	A	50	C	75	D	100	B	125	D	150	A
										151	B



A-B- SINIFI TEKNİK SORU BANKASI

1) Duran dalga oranı (SWR) aşağıdakilerden hangisi olamaz?

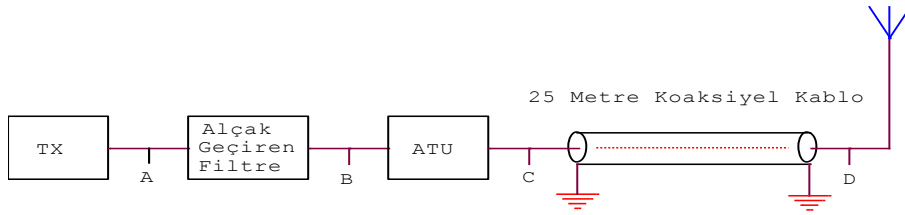
- a) 0 b) 1 c) 10 d) Sonsuz

2) Besleme hattı tiplerinden biri olan çıplak iki telli hat, izolatör çubukları ile sabit mesafede tutulurlar. İki tel arasındaki mesafe aşağıdakilerden hangisine bağlıdır?

- a) Karakteristik empedansa
b) Kullanılan telin direncine
c) Havadaki nem oranına
d) Hiçbirine

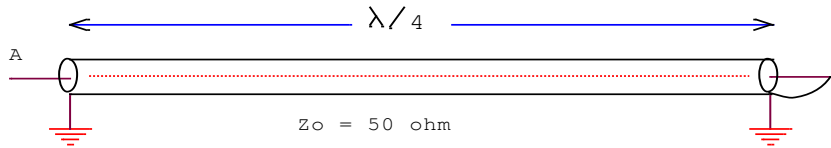
3) 1 W ve 1 Mohm 'luk bir dirençten geçirilebilecek maksimum akım aşağıdakilerden hangisidir?

- a) 10^{-6} A b) 10^{-3} A c) 0.1 mA d) 10^{-12} A



4) Yukarıdaki istasyon sisteminde, telsiz birimine geri dönen RF gücü ölçülmek istenirse, SWR metre hangi nokta arasına bağlanmalıdır?

- a) A b) B c) C d) D



5) Yukarıdaki şekilde A ucundaki empedans kaç ohm'dur?

- a) Sıfır b) 50 c) 150 d) Sonsuz

6) Girişine 10 kilohertz frekansında bir sinyal verilen bir frekans katlayıcıdan 120 Kilohertzlik bir çıkış isteniyorsa, aşağıdaki devrelerden hangisine ihtiyaç duyulur?

- a) Frekans dörtleyici
b) Bir frekans dörtleyici ve bir frekans ikileyici
c) Bir frekans üçleyici ve bir frekans ikileyici
d) Bir frekans dörtleyici ve bir frekans üçleyici



7) SWR değerlerindeki düzensiz değişikliklerle ne gösteriliyor olabilir?

- a) Verici modüle ediliyor
- b) Besleme hattı veya anteninizdeki gevşek bağlantı
- c) Verici aşırı modüle ediliyor
- d) Diğer istasyonlardan karışma sinyalinizi bozuyor

8) Bir süperheterodin alıcı 880 Khz'e ayarlanmıştır. Alıcının ara frekansı 455 Khz olduğuna göre lokal osilatör frekansı aşağıdakilerden hangisidir?

- a) 1335 Khz
- b) 1790 Khz
- c) 2000 Khz
- d) 880 Khz

9) Bir SSB vericisinin çıkış katında hangi yükselteç türü kullanılır?

- a) A sınıfı
- b) B sınıfı
- c) C sınıfı
- d) AB sınıfı

10) 455 Khz ara frekanslı bir alıcı, 3775 Khz'i dinlemek üzere ayarlanmıştır. Lokal osilatör frekansı sinyal frekansından büyük olduğunda bu alıcının hayal frekansı (image frequency) nedir?

- a) 4685 Khz
- b) 3320 Khz
- c) 4230 Khz
- d) 2865 Khz

11) Bir SSB vericisinin dengeli modülatör çıkışında aşağıdakilerden hangileri vardır?

- a) Tam taşıyıcı ve çift yan band
- b) Tam taşıyıcı ve tek yan band
- c) Sadece çift yan band
- d) Sadece tek yan band

12) Bir yarım dalga anteninin boyu 7.5 metredir. Bu antenin yaklaşık rezonans frekansı nedir?

- a) 15 Mhz
- b) 20 Mhz
- c) 25 Mhz
- d) 30 Mhz

13) Bir verici istasyonunun frekansı yerine bazen bir uzunluk verilir. Metre cinsinden verilen bu uzunluk aşağıdakilerden hangisinin ölçüsüdür?

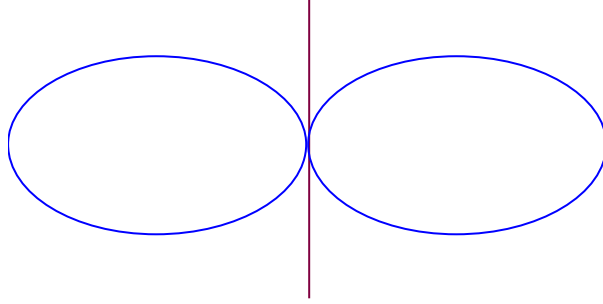
- a) Elektromanyetik dalgaların yayılabileceği en uygun yüksekliğin
- b) Yayın yapılan frekansa karşılık gelen dalga boyunun
- c) Antenin yerden yüksekliğinin
- d) Anteni vericiye bağlayan iletim hattının ideal boyunun



14) 10 Mhz'de rezonansa gelen çeyrek dalga bir antenin boyu yaklaşık olarak aşağıdakilerden hangisidir?

- a) 7.5 m b) 15 m c) 20 m d) 30 m

15) Şekildeki yayılım kalıbı, hangi anten tipine aittir?



- a) Yarım dalga dipol b) Çeyrek dalga anten
c) 8 şekli anten d) Beam anten

16) Aşağıdaki antenlerden kazancı en yüksek olan hangisidir?

- a) İzotropik anten b) Yatay dipol
c) Çeyrek dalga markoni d) Yagi

17) Aşağıdaki şekilde görülen antenin tipi nedir?



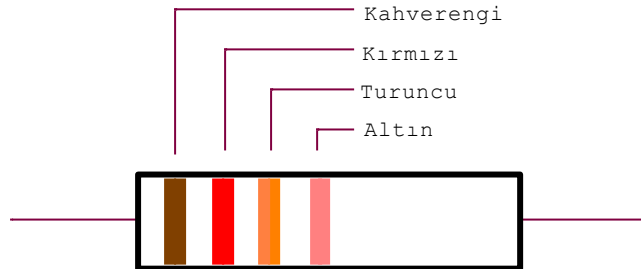
- a) END FED (dipten beslemeli) b) Basit dipol
c) Cubical quad d) Trap dipol (kapan dipol)

18) Trap (kapanlı) antenin kullanım avantajı nedir?

- a) Yönlü anten olması b) Tam dalga anten olması
c) Çok bandda çalışabilmesi d) Çok kazançlı olması

19) Şehir merkezine konacak bir röle anteni için aşağıdakilerden hangisi uygundur?

- a) Yagi b) Çeyrek dalga dikey
c) Yatay dipol d) Hiçbiri



20) Yukarıda çizimi yapılan direncin değeri ve toleransı aşağıdakilerden hangisidir?

- a) 120 Ω , %5
c) 10 Ω , %10

- b) 120 K Ω , %10
d) 12 K Ω , %5

21) Paralel bağlı 12 pf, 15 pf ve 20 pf'lik üç kondansatörün toplam değeri (eşdeğer kapasitans) nedir?

- a) 5 pf

- b) 47 pf

- c) 8 pf

- d) 56 pf

22) İletim halinde olan bir germanyum diyod'un uçları arasındaki voltaj düşümü yaklaşık ne kadardır?

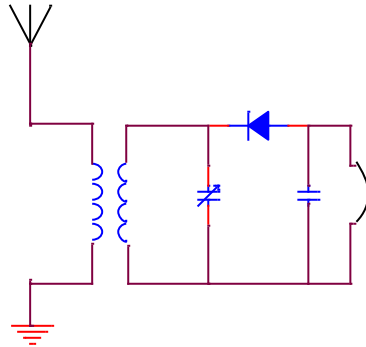
- a) 0.3 V

- b) 0.6 V

- c) 0.7 V

- d) 1.3 V

23) Aşağıdaki devrenin adı nedir?



- a) Basit bir alıcı
c) Doğrultucu

- b) Basit bir verici
d) Basit bir alıcı-verici

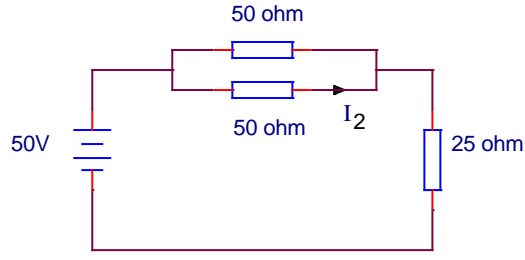
24) Aşağıdaki elektronik parçalardan hangisi alternatif akımın endüksiyon yolu ile bir devreden başka bir devreye aktarılması prensibi ile çalışır?

- a) Kondansatörler
c) Transformatörler

- b) Transistörler
d) Dirençler



25) Şekilde görülen devrede I_2 akımının değeri nedir?



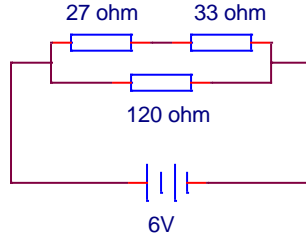
a) 1.25 A

b) 1 A

c) 2 A

d) 0.5 A

26) Şekildeki devrede 27 ohm'luk dirençten geçen akımın değeri aşağıdakilerden hangisidir?



a) 0.5 A

b) 0.6 A

c) 0.3 A

d) 0.1 A

27) Sinüs şeklindeki bir dalganın etkin (RMS) değeri 200 volt'tur. Bu gerilimin tepe değeri ne kadardır?

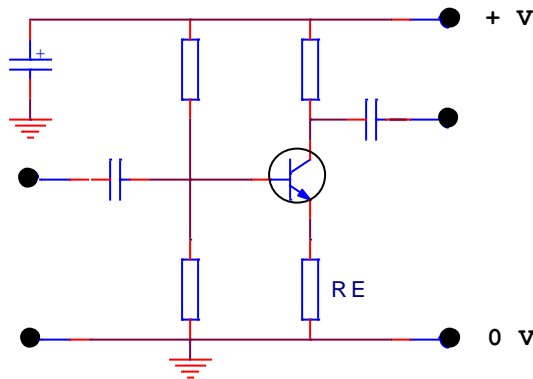
a) 200 volt

b) 141 volt

c) 282 volt

d) 380 volt

28) Aşağıdaki ses yükselteç devresinde, transistörün emiter ucuna bağlı RE direnci kısa devre edilirse:



a) Kazanç azalır

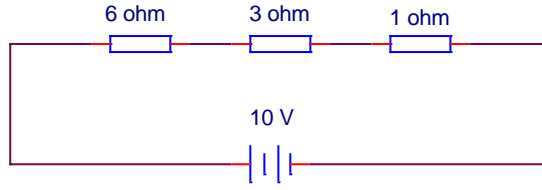
b) Kazanç artar

c) Kazanç değişmez

d) Uğultu artar



29) Şekilde görülen devrede, 3 Ohm luk dirençte harcanan güç nedir?



- a) 10 watt b) 1 watt c) 5 watt d) 3 watt

30) Bir güç kaynağının beslediği devrede yük akımı geniş sınırlar içinde hızla değişiyor ise, bu güç kaynağının çıkışında hangi tip filtre kullanılmalıdır?

- a) RC filtre
b) Kondansatör filtre
c) Girişi şok bobinli kondansatör filtre
d) Filtre kullanılmamalıdır

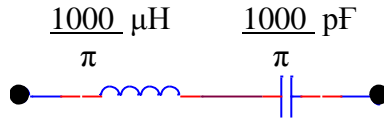
31) Bir RF filtrede kullanılacak kondansatör aşağıdakilerden hangisidir?

- a) Alüminyum elektrolitik b) Tantalyum elektrolitik
c) Seramik d) Polikarbonat dielektrikli

32) Bir yükselteçte çıkış gücü dBm cinsinden veriliyor. Aynı gücün Watt cinsinden değeri hesaplanırken alınan referans çarpan değeri aşağıdakilerden hangisidir?

- a) 10 watt b) 1 watt c) 1 miliwatt d) 10 miliwatt

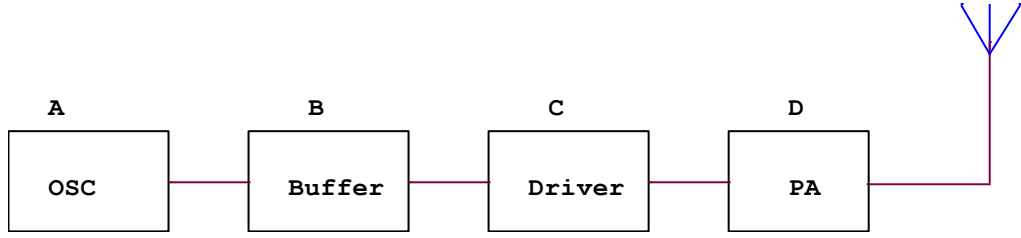
33) Aşağıda gösterilen seri rezonans devresinin rezonans frekansı nedir?



- a) 0.5 Mhz b) 1 Mhz c) 5 Mhz d) 0.01 Mhz



34) Aşağıda blok şeması görülen bir CW vericisinde maniple hangi bölümü kontrol etmelidir?



a) A

b) B

c) C

d) D

35) Zener diyodun kullanılmasının ana amacı nedir?

a) RF deteksiyonu

b) Kazanç elde etme

c) Gürültüyü azaltma

d) Sabit gerilim elde etme

36) Toprak (yer) dalgaları hangi tür haberleşmede kullanılır?

a) Yüksek frekans – kısa mesafe

b) Yüksek frekans – uzun mesafe

c) Alçak frekans – kısa mesafe

d) Alçak frekans – uzun mesafe

37) Güneş lekelerinin ve buna bağlı patlamaların, yüksek frekans haberleşmesini etkilediği bilinmektedir. Bu etkinin periyodu ne kadardır?

a) 15 yıl

b) 11 yıl

c) 13 yıl

d) 6 yıl

38) Aşağıdakilerden hangisi geniş bantlı ve devamlı bir enterferans kaynağıdır?

a) Bir elektrik anahtarı

b) Bir floresant lamba

c) Bir mikrodalga vericisi

d) Kollektör ve fırça teması zayıf bir elektrik motoru

39) Fading olayı nasıl oluşur?

a) Atlama bölgesinde sinyal alınmaması durumunda

b) Verici antenden binlerce km uzaklıkta sinyal alınmaması durumunda

c) Çok atlamalı çeşitli dalgaların, birbirlerini bazen yok ederek, bazen de kuvvetlendirerek aynı noktaya erişmeleri halinde

d) Tek atlamalı sinyalin diğerine nazaran kuvvetli olması nedeni ile



40) Aşağıdaki verici çıkış kat tiplerinden hangisinde nispeten daha çok harmonik üretilir?

- a) C sınıfı
b) B sınıfı
c) AB sınıfı
d) A sınıfı

41) Geniş bantlı bir güç kuvvetlendirici çıkışında aşağıdakilerden hangisi kullanılır?

- a) Yüksek geçiren filtre
b) Alçak geçiren filtre
c) Dirençli bastırıcı
d) Şebeke filtresi

42) Çıkışında band geçiren filtre ile donatılmış bir VHF verici:

- a) Üretilen tüm frekansları keser.
b) Üretilen tüm harmonikleri geçirir.
c) Üretilen tüm alt harmonikleri geçirir.
d) Sadece istenilen frekansları en az kayıpla geçirir.

43) Bir amatör telsizcinin komşusu, telsiz istasyonunun müzik setine yaptığı enterferanstan şikâyetçidir. Mümkün olan çözüm aşağıdakilerden hangisi olabilir?

- a) Verici çıkışına ferrit filtre konulması.
b) Verici çıkış uçları arasına bir kondansatör bağlanması.
c) Müzik setinin hoparlör bağlantılarının ekranlı kablo ile yapılması
d) Vericinin çıkışının çıplak iki telli hat ile yapılması.

44) RF akımları ile çalışan bir elektronik cihaz:

- a) Topraklanmamalıdır
b) Batarya ile beslenmelidir
c) Mümkün olduğunca iyi ekranlanmalıdır
d) Hepsi

45) 144 Mhz'in üçüncü harmoniği aşağıdaki bandlardan hangisine düşer?

- a) UHF Bandı
b) FM broadcast
c) Hava bandı
d) SHF bandı

46) Sinüs şeklinde bir dalganın efektif (RMS) değeri 12 voltur. Tepeden tepeye değeri aşağıdakilerden hangisidir?

- a) 16.97 V
b) 24 V
c) 33.9 V
d) 36.4 V



47) AGC katının işlevi aşağıdakilerden hangisidir?

- a) Amplifikatör güç kontrolü
- b) Alt-geçirgen doğrulma
- c) Otomatik çıkış kontrolü
- d) Otomatik kazanç kontrolü

48) Bir çıkış katının aşırı sürülmesi:

- a) Yüksek SWR' ye neden olur
- b) Çıkış gücünü arttırır
- c) Yüksek seviyeli harmonik üretir
- d) Çıkış transistörünü yakar

49) Bir FM sinyalinin güçlendirilmesi sırasında kullanılacak en etkili güçlendirici sınıfı aşağıdakilerden hangisidir?

- a) A sınıfı
- b) AB sınıfı
- c) B sınıfı
- d) C sınıfı

50) Bir yapay yük üzerine uygulanan RF akımı ölçülmek istenirse, aşağıdaki ampermetre tiplerinden hangisi kullanılır?

- a) Hareketli bobinli
- b) 50 Hz'e ayarlı, demir göbekli
- c) Thermocouple cihazlı
- d) Hiçbiri

51) Bir akortlu devrenin rezonans frekansı aşağıdaki cihazlardan hangisi ile bulunur?

- a) DC Voltmetre
- b) Grid-dip metre
- c) Sayısal frekans metre
- d) Ohm-metre

52) Bir thermocouple elemanı ile:

- a) Direnç ölçülür
- b) Sıcaklık ölçülür
- c) Elektrik alanı ölçülür
- d) Manyetik alan ölçülür

53) Harici antenler daima tercih edilir, çünkü:

- a) Daha az harmonik üretirler
- b) Yayılımları daha azdır
- c) Yayılımları daha çoktur
- d) Daha geniş bandlı çalışırlar



54) Mili (m) kısaltması aşağıdakilerden hangisine eş değerdedir?

- a) 1000000 b) 10 c) 1/1000 d) 1000

55) Bir tümleşik devre:

- a) Pasif bir elemandır
b) Bir kondansatör takımındır
c) Birçok aktif ve pasif elemanın birleşmesinden oluşur
d) Tek bir aktif elemandır

56) Bir CW vericisinin çıkış gücü 100 watt'tır. Bu değer aşağıdakilerden hangisine eşittir?

- a) 10 dBW b) 20 dBW c) 22 dBW d) 26 dBW

57) Verici çıkışına bağlanmış bir koaksiyel kablonun diğer ucu açık devre olursa, bu noktadaki voltaj:

- a) Yüksek bir değere çıkabilir b) Daima sıfır olur
c) Verici çıkışına eşit olur d) Doğru akıma döner

58) QUAD antenin bir kenarı:

- a) Çeyrek dalgadır b) Yarım dalgadır
c) 5/8 dalgadır d) Tam dalgadır

59) 10 Mhz'de yayın yapan bir telsiz verici anteninin boyu $\lambda / 4$ (çeyrek) dalga boyuna göre kaç cm olması gerekir?

- a) 30 cm b) 300 cm c) 250 cm d) 750 cm

60) Bir osiloskop' un dikey (Y) girişi neyi gösterir?

- a) Voltaj b) Kapasite
c) Reaktans d) Zaman

61) Bir amatör telsizcinin cihazı, kendisinin ve komşusunun telefonunu enterfere etmektedir. Her iki telefonda aynı model olduğuna göre, enterferansın oluşma sebebi en yüksek olasılıkla aşağıdakilerden hangisidir?

- a) Elektrik şebeke hatlarının RF taşıması
b) Direk telefon cihazının içyapısı ve telefon kablağı
c) Vericinin lokal osilatörü
d) Vericinin AGC'sinin ayarsız olması

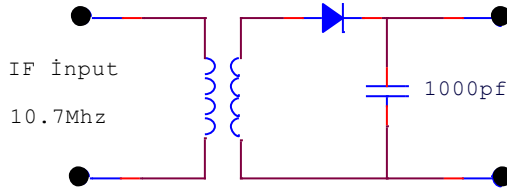


62) 4700 ohm' luk bir direncin toleransı %10'dur. Direncin gerçek değeri aşağıdaki sınırların hangisinin içindedir?

- a) 4230 – 5170 ohm
c) 4230 – 4747 ohm

- b) 4653 – 4747 ohm
d) 4653 – 5170 ohm

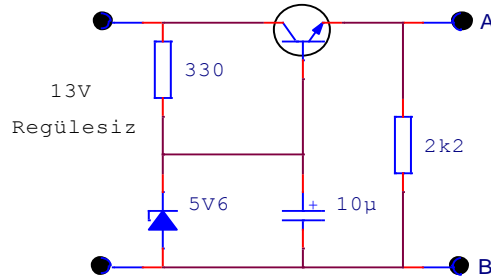
63) Aşağıdaki şekilde görülen devre:



- a) Güç doğrultucusudur
c) Bir varaktör tunerdir

- b) Bir FM diskriminatörüdür
d) A.M. dedektördür

64) Aşağıdaki şekilde A ve B noktaları arasındaki voltaj ne kadardır?



a) 2.2 volt

b) 5 volt

c) 8 volt

d) 5.6 volt

65) Bir vericinin çıkış empedansı 50 ohmdur. En yüksek güç aktarımı için yük direnci ne olmalıdır?

a) 50 ohm

b) 75 ohm

c) 100 ohm

d) 150 ohm

66) 1mH lik bir bobin, 1uF lık bir kondansatör ile paralel bağlanmıştır. Devrenin rezonans frekansı nedir?

- a) 0.5033 KHz
c) 5.033 KHz

- b) 0.5033 Mhz
d) 5.033 Mhz

67) 3.73 Mhz deki bir vericinin ikinci harmoniği nedir?

- a) 1.865 Mhz
c) 10.19 Mhz

- b) 7.46 Mhz
d) Hiçbiri



68) SSB yayınlarını elde etmek için kullanılan metod hangisidir?

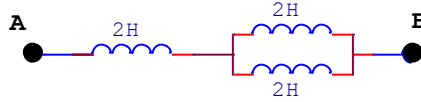
- a) Faz kaydırma metodu.
- b) Filtre metodu.
- c) a ve b nin ikisinde kullanılır.
- d) a ve b nin hiçbiri kullanılmaz.

69) 300 ohm'luk bir verici antenini alıcımıza 75 ohm değerinde bir koaksiyel kablo ile bağlamak istiyoruz. Araya konulması gereken balun'un sargı oranı ne olmalıdır?

- a) 1:1
- b) 1:2
- c) 1:4
- d) 1:16

70) 12,5 V luk bir besleme kaynağı, çıkış gücü 90 Watt olan bir güç amplifikatörüne bağlanmıştır. Besleme kaynağından 16 A çekilmektedir. Bu amplifikatörün verimi nedir?

- a) %45
- b) %55
- c) %100
- d) %222



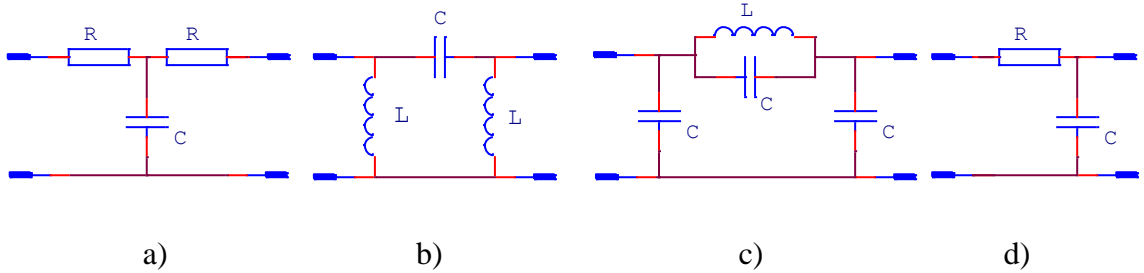
71) Yukarıdaki devrenin A ve B uçları arasındaki toplam bobin değeri nedir?

- a) 1.33 H
- b) 3 H
- c) 3.5 H
- d) 6 H

72) Üç farklı değerde kondansatör paralel bağlandığında toplam kapasite ne olur?

- a) En yüksek değerli kapasiteden daha büyük.
- b) Üçünün aritmetiksel ortalaması.
- c) En düşük değerli kapasiteden daha küçük.
- d) En yüksek ve düşük kapasiteli kondansatörler arasında herhangi bir değer.

73) Aşağıdakilerden hangisi yüksek geçirgen filtredir?

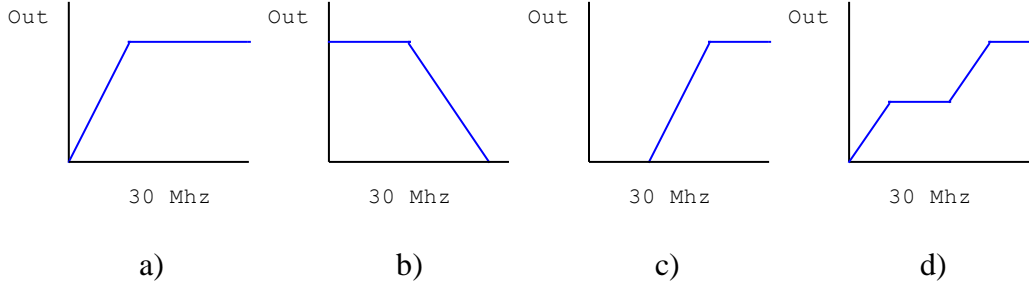




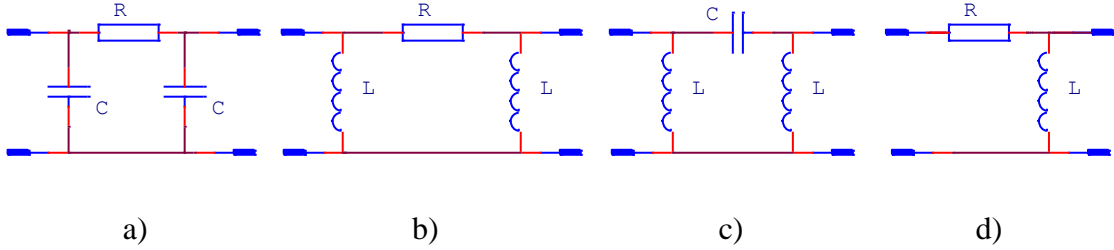
74) 10 uF lık iki kondansatör 10V, 1 KHz lik bir besleme kaynağına paralel bağlanmıştır. Akım ve gerilim arasındaki faz farkı ne kadardır?

- a) 0 derece b) 45 derece c) 60 derece d) 90 derece

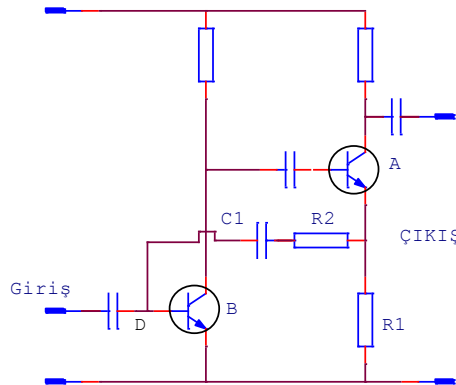
75) Aşağıdakilerden hangi filtre HF vericinin çıkışındaki harmonikleri minimuma indirir?



76) Aşağıdaki devrelerden hangisi bir mikrofon devresinde bant genişliğini minimum yapmak için kullanılan bir alçak geçiren filtredir?



77) Aşağıda bir amplifikatör devresi görülmektedir. R2 ve C1 üzerinde akıp D noktasına ulaşan akım hangisidir?



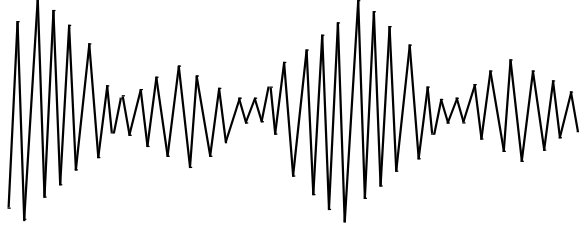
- a) A transistörünün çıkış akımıdır
b) Negatif geri besleme akımıdır
c) Yükseltecin giriş akımıdır
d) Pozitif geri besleme akımıdır



78) Aşağıdaki modülasyon çeşitlerinden hangisi genlik modülasyonu değildir?

- a) Seri modülasyon
b) Transformator modülasyonu
c) Şok modülasyonu
d) Reaktans modülasyonu

79) Şekilde görülen sinyal hakkında ne söylenebilir?

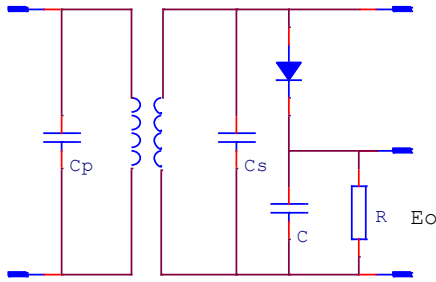


- a) % 100 modülelidir
b) % 50 modülelidir
c) Modülasyon yüzdesi çok düşüktür
d) Aşırı modüleli sinyaldir

80) Yarım dalga dipol antenin fiziki uzunluğu 81 m. olduğuna göre vericinin yayın frekansı aşağıdakilerden hangisidir?

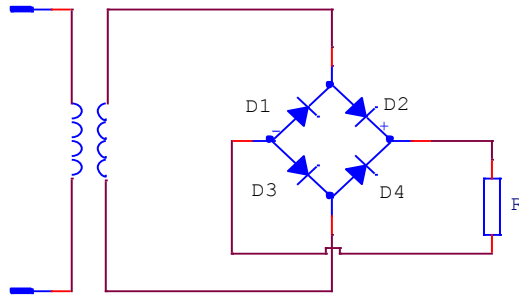
- a) 672 Khz
b) 1.8 Mhz
c) 879 Khz
d) 760 Khz

81) Şekildeki dedektör devresinin E_o çıkışında elde edilecek esas işaret üzerindeki dalgalanmayı önlemek için aşağıdaki elemanlardan hangisinin seçimi çok önemlidir?

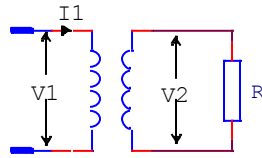


- a) C_p kapasitesi
b) C kapasitesi
c) C_s kapasitesi
d) C kapasitesi ve R direnci

82) Şekildeki devrede köprünün üst ucu (+) ise, ilk yarı dönüşte aşağıdakilerden hangisi doğrudur?



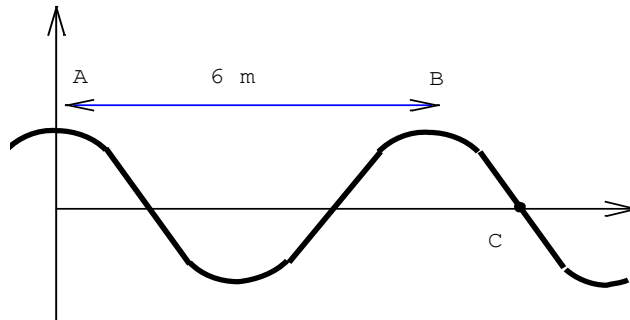
- a) D₃ ve D₄ iletimdedir
- b) D₂ ve D₃ iletimdedir
- c) D₁ ve D₃ iletimdedir
- d) Her dönüşte R_L üzerindeki akımın yönü değişir



83) Yukarıdaki devrede V2 voltajının değeri nedir?
(I₁ = 5A, R = 50Ω, n₂ / n₁ = 10)

- a) 100 V
- b) 50 V
- c) 25 V
- d) 12,5 V

84) Şekildeki dalga sisteminde A ve B noktaları arasındaki uzaklık 6 metredir. C noktasından dakikada 7800 dalga geçtiğine göre dalganın yayılma hızı nedir?



- a) 780 m/s
- b) 130 m/s
- c) 1300 m/s
- d) 468 m/s



85) Bir kondansatörün değeri yalıtkan maddenin dielektrik sabiti ile hesaplanır. Mikanın dielektrik sabiti 6, kâğıdın ise 2 dir. Mika ve kâğıt dielektrikli kondansatörler hangi değerler bölgesinde kullanılır?

- a) 0.001 - 1 F
b) 0.001 - 1 μ F
c) 0.001 - 1 pF
d) 0.001 - 1 nF

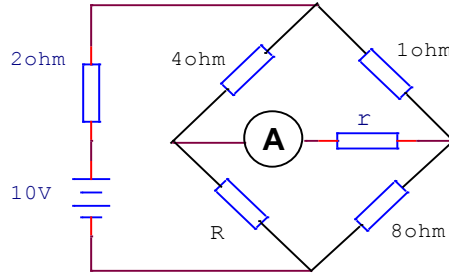
86) 5 Khz'lik bir giriş verilen frekans çoğaltıcıdan 60 Khz'lik bir çıkış istenirse, aşağıdaki katlardan hangisine ihtiyaç duyulur?

- a) 2 frekans ikileyici ve 1 üçleyici
b) 2 frekans dörtleyici
c) 1 frekans dörtleyici ve 1 ikileyici
d) 1 frekans dörtleyici

87) İyonosferde, yaz aylarında en düşük iyonizasyon derecesine sahip tabaka aşağıdakilerden hangisidir?

- a) F₂ tabakası
b) F₁ tabakası
c) E tabakası
d) D tabakası

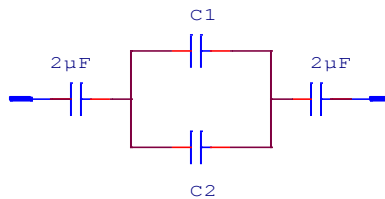
88) Şekildeki devrede r ve R bilinmeyen dirençlerdir. A ampermetresinin sıfır göstermesi için R'nin değeri ne olmalıdır?



- a) 3 ohm
b) 32 ohm
c) 6 ohm
d) 2,5 ohm

89) Şekilde görülen devrede:

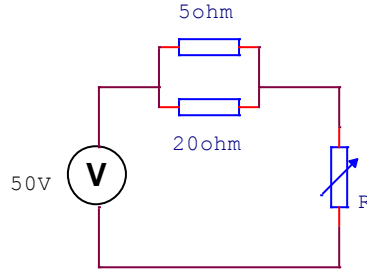
$$\frac{C_1}{C_2} = \frac{1}{2} \text{ ve } C_{eş} = \frac{9}{10} \mu\text{F} \text{ olduğuna göre, } C_1 \text{ ve } C_2 \text{ yi bulunuz.}$$



- a) 4 ve 8 μ F
b) 3 ve 6 μ F
c) 1 ve 2 μ F
d) 6 ve 12 μ F



90) Şekilde görülen değişken direncin (R) değeri kaç ayarlanmalıdır ki 5 ohm'luk dirençteki güç 20 Watt olsun?



- a) 16 ohm b) 10 ohm c) 20 ohm d) 32 ohm

91) Hangi tip antenler dörtlü, kısa dalga ve çanaktır?

- a) 1985'ten sonra icat edilen antenler
b) Döngü antenler
c) Yönlü veya yönlendirilmiş antenler
d) Amatör telsiz istasyonları için izin verilmeyen antenler

92) VHF II bandında (88-108 Mhz) yayın yapabilmek veya dinlemek için kullanılacak olan bir dipol antenin fiziki uzunluğu nedir? ($f=98$ Mhz alınız)

- a) 145,4 cm b) 160,9 cm c) 170,9 cm d) 106,9 cm

93) Taşıyıcı frekansı 7 Mhz olan bir AM istasyon yayınında ses frekansının 7 Khz olması durumunda, yan bant frekanslarının değerlerini hesaplayınız?

- a) 7207 – 7193 Khz b) 7707 – 7693 Khz
c) 7507 – 7493 Khz d) 7007 – 6993 Khz

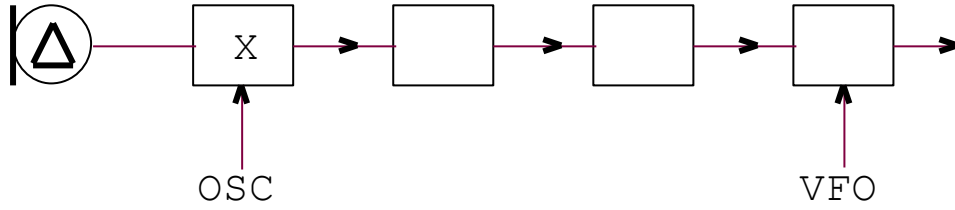
94) 3000 Khz üzerinden yayın yapan bir istasyon, ara frekansı 350 Khz olan bir alıcıda hayal olarak duyulmaktadır. Dinlenmesi istenen istasyonunun frekansı aşağıdakilerden hangisidir?

- a) 3450 Khz b) 3700 Khz c) 2300 Khz d) 3350 Khz

95) Bir telsiz alıcısının seçiciliği:

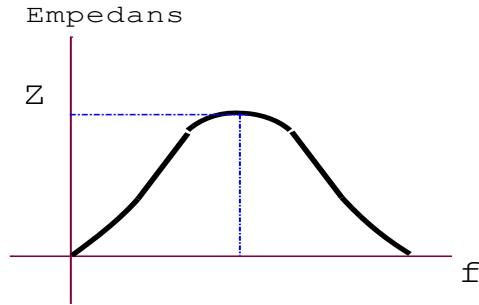
- a) Ayarlandığı frekansın dışındaki frekanslarda alışı kabiliyetidir.
b) Ayarlandığı frekansın dışındaki frekansları almama kabiliyetidir.
c) Isıya karşı duyarlılığıdır.
d) Çarpmaya karşı duyarlılığıdır.

96) SSB verici blok şemasında X ile işaretli kat aşağıdakilerden hangisidir?



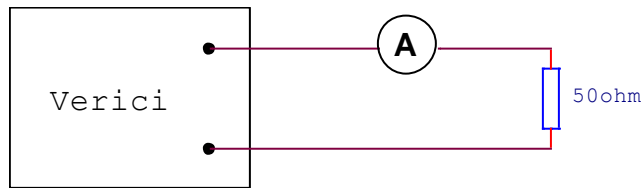
- a) Dengeli modülör
b) Kenar band filitre
c) Taşıyıcı dalga osilatörü
d) Konvertör

97) Bir paralel rezonans devresinde rezonans halinde devreden geçen toplam akım:



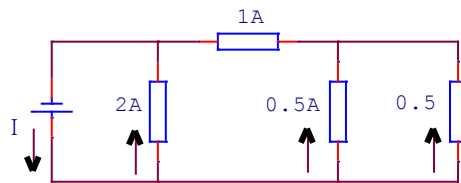
- a) Minimum'dur
b) Maksimum'dur
c) Endüktif'tir
d) Kapasitif'tir

98) 50 Ohm'luk bir yük direnci, devamlı dalga vericisinin çıkışına bağlanmıştır. Aşağıdaki şekilde görüldüğü gibi devredeki ampermetre 1,2 A okunduğuna göre göndermecin çıkış gücü kaç Watt'tır?



- a) 60 W
b) 42 W
c) 72 W
d) 50 W

99) Aşağıdaki devrede toplam akım I kaç amperdir?



- a) 1 A
b) 1,5 A
c) 3 A
d) 4 A



100) Bir SWR ölçerdeki hangi değer, anten ve besleme hattı arasında mükemmel bir empedans uyumunu gösterir?

- a) 1'e 2
- b) 3'e 1
- c) 1'e 1
- d) 1'e 10

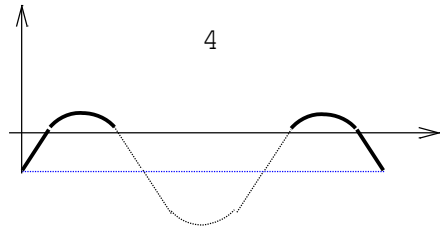
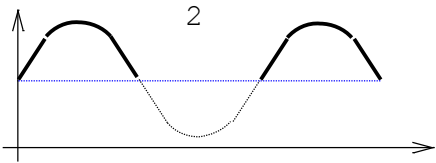
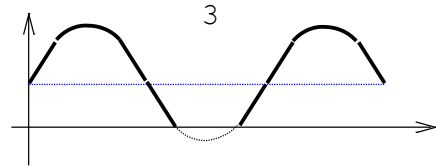
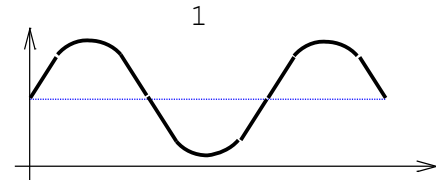
101) Gündüz ve gece HF bandında çalışırken frekans seçiminde genel olarak aşağıdakilerden hangisine uyulur?

- a) Gece alçak, gündüz yüksek frekans kullanılır
- b) Gece yüksek, gündüz alçak frekans kullanılır
- c) Gece, gündüz frekansının yarısı kullanılır
- d) Gündüz, gece frekansının yarısı kullanılır

102) Taşıyıcı dalganın frekansı bir ses frekans sinyalinin genliğine bağlı olarak değişirse bu modülasyon:

- a) Genlik modülasyonudur
- b) Frekans modülasyonudur
- c) Pals modülasyonudur
- d) Diversite modülasyonudur

103) Aşağıda verilen çıkış akımı hangi yükselteçlere aittir?



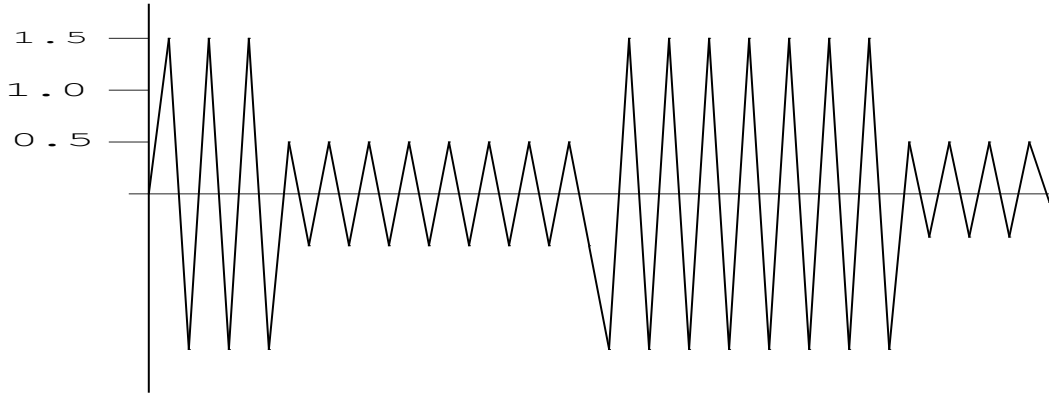
- a) (I) A sınıfı (II) B sınıfı (III) AB sınıfı (IV) C sınıfı
- b) (I) A sınıfı (II) AB sınıfı (III) B sınıfı (IV) C sınıfı
- c) (I) C sınıfı (II) AB sınıfı (III) B sınıfı (IV) A sınıfı
- d) (I) A sınıfı (II) C sınıfı (III) B sınıfı (IV) AB sınıfı



104) Üç elemanlı Yagi anteninde bulunan elemanların, en uzundan en kısaya göre sıralanış şekli aşağıdakilerden hangisidir?

- a) Yansıtıcı, Dipol, Yönlendirici
- b) Dipol, Yansıtıcı, Yönlendirici
- c) Yönlendirici, Dipol, Yansıtıcı
- d) Yansıtıcı, Yönlendirici, Dipol

105) Aşağıdaki şekli verilmiş genlik bindiriminin modülasyon endeksi kaçtır?



- a) 2
- b) 1
- c) 0.5
- d) 1.75

106) R ohm'luk bir direnç üzerine frekans modülasyonunun oluşturacağı güç hangi formülle ifade edilir? (Ac taşıyıcı genliği)

- a) $(Ac)^2 / 2R$
- b) $(Ac)^2 / 4R$
- c) $Ac / 2R^2$
- d) $\frac{Ac(rms)}{R}$

107) Aşağıdakilerden hangisi doğrudur?

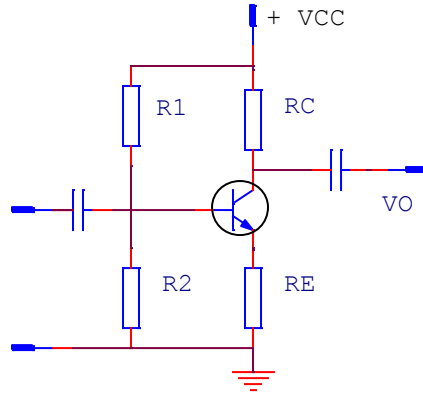
- a) FM'de taşıyıcı frekans modüle eden sinyalin frekansından büyüktür
- b) FM'de çıkış katı lineer olmalıdır
- c) Modüle eden sinyalin genliğine göre taşıyıcı frekansı değişiyorsa genlik modülasyonudur
- d) FM'de modüle eden sinyalin frekansı taşıyıcı frekansından büyük olmak zorundadır

108) 0.2 H endüktansa sahip olan bir şok bobininin 100 Hz'deki reaktansı yaklaşık olarak kaçtır?

- a) 1.250 ohm
- b) 400 ohm
- c) 125 ohm
- d) 40 ohm



109) Aşağıdaki devrede AC kazancı arttırmak için ne yapmalıdır?



- a) Rc'nin değerini azaltmak
- b) Re'nin değerini arttırmak
- c) Rc'ye paralel bir kapasite bağlamak
- d) Re'ye paralel bir kapasite bağlamak

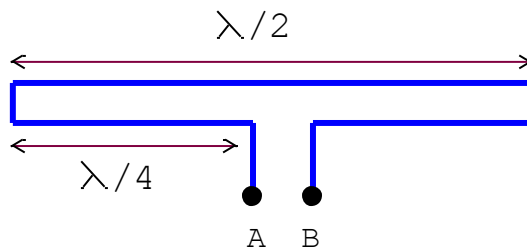
110) 0.1 H'lik bir bobinin tel direnci 10 ohm'dur. 50 Hz'de bu bobinin eşdeğer empedansı nedir?

- a) 32.97 ohm
- b) 3297 ohm
- c) 1000 ohm
- d) 10 ohm

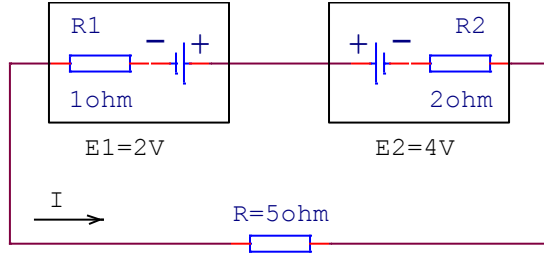
111) Dengeli modülatör çıkışında: (SSB vericide)

- a) Tam taşıyıcı ve iki yan band vardır
- b) Tam taşıyıcı ve tek yan band vardır
- c) Bastırılmış taşıyıcı ve iki yan band vardır
- d) Taşıyıcı yoktur ve tek yan band vardır

112) Şekilde $\lambda/2$ uzunluğunda bir katlanmış dipol görünmektedir. Çubuk çapı her yerde aynı olduğuna göre, A ve B uçlarından görünen empedans nedir?

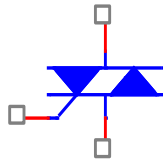


- a) 75 ohm
- b) 50 ohm
- c) 600 ohm
- d) 300 ohm



113) Şekildeki devreden geçen akım kaç Amperdir?

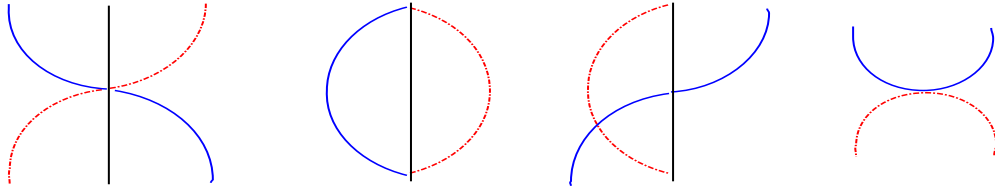
- a) 0,50 A b) 0,75 A c) 0,25 A d) 1,25 A



114) Şekilde görülen devre elemanı aşağıdakilerden hangisidir?

- a) Zener diyot b) Triyak c) Tünel diyot d) Kapasitif diyot

115) Aşağıdakilerden hangisi merkez beslemeli yarım dalga dipol antendeki gerilim ve akım diyagramıdır?

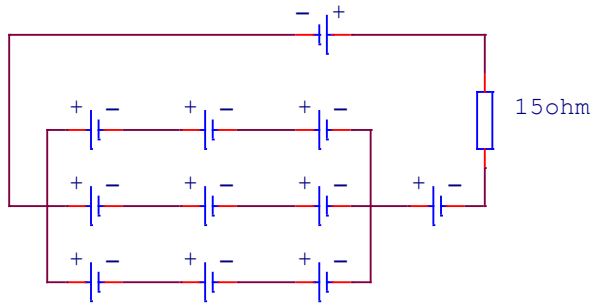


a)

b)

c)

d)



116) Şekildeki devrede her birinin iç direnci 1ohm ve emk'sı 6 volt olan özdeş üreteçler bulunmaktadır. Devrede 15 ohm'luk dirençten geçen akım şiddeti kaç amperdir?

- a) 1 A b) 2 A c) 3 A d) 4 A



117) Radyo ufku ne demektir?

- a) İki nokta arasındaki radyo sinyallerinin yerin eğimi tarafından bloklandığı nokta
- b) Yerden yatay olarak monte edilmiş antene kadar olan mesafe
- c) Anten kulenizin tabanında dururken görebileceğiniz en uzak nokta
- d) Yer yüzeyinde iki nokta arasındaki en kısa mesafe

118) 15 pf'lık kondansatör ile oluşturulan seri rezonans devresinde frekans 28.2 Mhz'e ayarlanmıştır. L sabit olmak üzere rezonans frekansını 14.100 Mhz'e indirmek için mevcut kondansatöre kaç pf'lık kondansatör, ne şekilde bağlanmalıdır?

- a) 45 pf, seri
- b) 45 pf, paralel
- c) 60 pf, seri
- d) 60 pf, paralel

119) λ dalga boyu uzunluğunun metre değeri, f frekansının Hertz değeri ise, bir radyo dalgasının dalga boyu uzunluğunu veren formül aşağıdakilerden hangisidir?

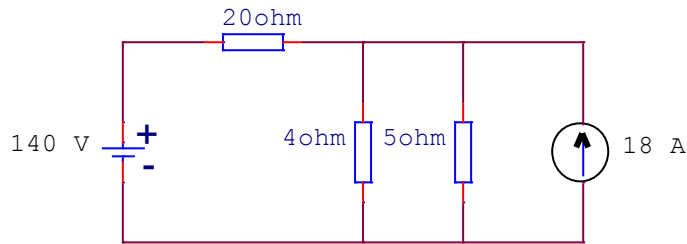
- a) $\frac{3 \times 10^6}{f}$
- b) $\frac{3 \times 10^8}{f}$
- c) $\frac{3 \times 10^{10}}{f}$
- d) $\frac{3 \times 10^5}{f}$

120) $\lambda/2$ dipol antenin fiziksel boyu, hesaplanan elektriksel dalga boyundan yaklaşık % 5 daha küçüktür. Bunun sebebi aşağıdakilerden hangisidir?

- a) Uzayı yüksek dielektrik sabitindedir.
- b) Antenin empedansının rezistif olması içindir.
- c) Atmosferin oksijen içermesindedir.
- d) Hattaki yayılım hızı uzaydaki yayılım hızından düşüktür.

121) Merkezden beslemeli yarım dalga dipol antenin empedansı kaç Ω 'dur?

- a) 37 Ω
- b) 50 Ω
- c) 73 Ω
- d) 300 Ω



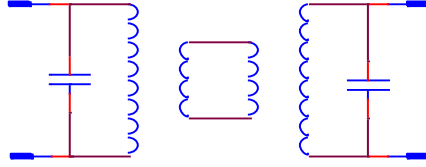
122) Şekildeki devrede 4 Ω 'luk direncinin uçlarındaki gerilim kaç volt'tur?

- a) 50 V
- b) 60 V
- c) 70 V
- d) 80 V



123) Bir vericinin çıkış gücü 100 Watt'tır. Bu vericiye; kazancı 11 dB olan bir anten, 1dB kaybı olan koaksiyel kablo ile bağlandığında anten çıkış gücü (ERP) kaç watt'tır?

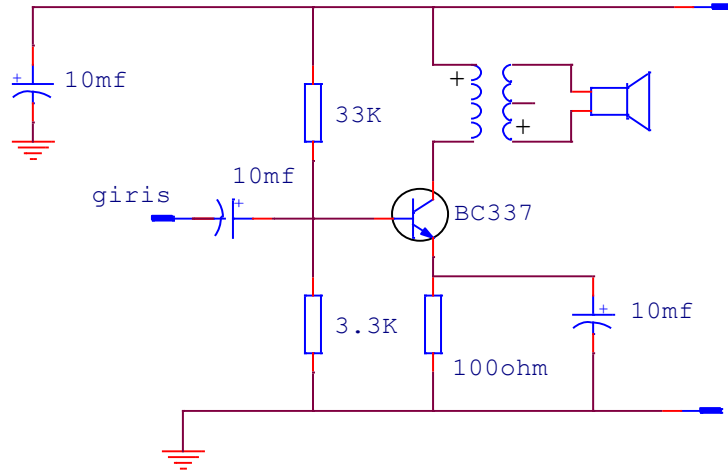
- a) 11 W b) 1,1 W c) 1000 W d) 2000 W



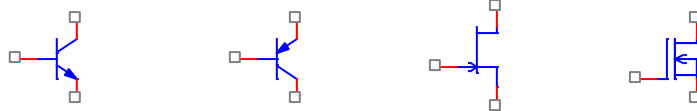
124) Şekildeki devre aşağıdakilerden hangisidir?

- a) Elektrostatik akort devresi b) Kapasitif akort devresi
c) Magnetik kuplajlı akort devresi d) Rezistif akort devresi

125) Şekildeki devre aşağıdakilerden hangisidir?



- a) Ses amplifikatör devresi b) RF amplifikatör devresi
c) Bir mikser devresidir d) BFO devresidir



126) Yukarıdaki semboller ile gösterilen transistörlerin sırası ile dizilimi aşağıdakilerden hangisidir?

- a) PNP
NPN
FET
MOSFET b) NPN
PNP
FET
MOSFET c) NPN
PNP
MOSFET
FET d) NPN
FET
MOSFET
PNP

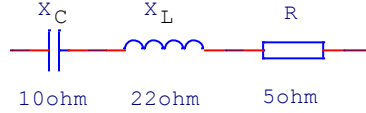


127) VHF ve UHF radyo sinyalleri hangi tür radyasyondur?

- a) Gama radyasyonu
- b) İyonlaştırıcı radyasyon
- c) Alfa radyasyonu
- d) İyonlaştırıcı olmayan radyasyon

128) Siz iletim yapıyorken birisi kaza ile anteninize dokunursa ne olabilir?

- a) Antene dokunmak televizyon karışımına neden olabilir
- b) Ağrılı bir RF yanık yarası alabilirler
- c) Ne söylediğinizi duyabilirler
- d) Hiçbiri



129) Şekildeki RLC devresinin empedansını bulunuz?

- a) 32 Ω
- b) 0.33 Ω
- c) 13 Ω
- d) 14 Ω

130) Gece boyunca iyonosferde kaç f tabakası bulunur?

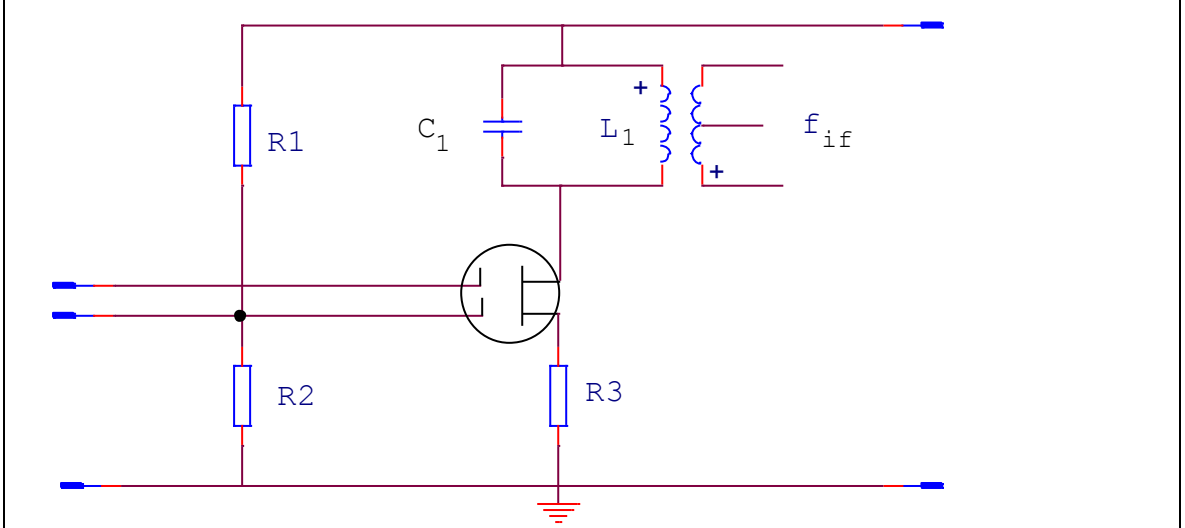
- a) 1
- b) 2
- c) 3
- d) 4

131) Bir amplifikatör devresinin girişindeki sinyal değeri 500 mW, çıkışındaki sinyal değeri 50 W ise bu devrenin güç kazancı kaç dB' dir?

- a) 0,5 dB
- b) 5 dB
- c) 20 dB
- d) 100 dB

132) Bir bobinin değeri 100 mH'dir. Bu bobin 220V gerilim altında 50 Hz'lik bir frekansta ne kadar Reaktans gösterir. ($\pi=3$)

- a) 10 ohm
- b) 20 ohm
- c) 30 ohm
- d) 50 ohm



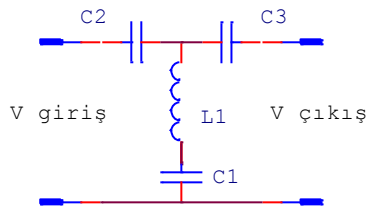
133) Yukarıdaki şekilde görülen devre MOSFET mikser devresidir. Bu devrede L_1 ve C_1 'in ayarı ile aşağıdakilerden hangisi ayarlanır?

- a) RF sinyal frekansı
- b) Ara frekansı (IF)
- c) Osilatör frekansı
- d) Hayal frekansı

134) Aşağıdakilerden hangisi bir Genlik Modülasyonlu (AM) verici katlarından değildir?

- a) Osilatör katı
- b) Modülatör katı
- c) RF Amp. katı
- d) Linear Amp. Katı

135) Aşağıdaki şekilde görülen filtre devresi için aşağıdakilerden hangisi doğrudur?



- a) Alçak geçiren filtre
- b) Band geçiren filtre
- c) Yüksek geçiren filtre
- d) Aktif filtredir

136) Zener diyodun kullanılmasının ana amacı nedir?

- a) RF deteksiyonu
- b) Kazanç elde etme
- c) Gürültüyü azaltma
- d) Sabit gerilim elde etme



137) Varaktör diyot ne tip diyottur?

- a) Değişken voltaj değerleri ile kapasite değerini değiştiren diyottur.
- b) Voltaj regülâtör devrelerinde kullanılır.
- c) Osilatör akımı kararlılığını sağlamak için kullanılır.
- d) Üç yönlü olup kontrol devrelerinde kullanılır.

138) Silisyumdan yapılmış bir transistör devresinde “Beyz-Emiter” gerilim değeri nedir?

- a) 0.2 V
- b) 0.7 V
- c) 0.5 V
- d) 1 V

139) Aşağıdakilerden hangileri transistörün elemanlarıdır?

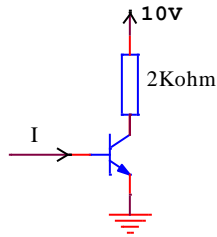
- I- Emiter
- II- Gate
- III- Kollektör
- IV- Konnektör
- V- Beyz
- VI- Osilatör

- a) I-III-V
- b) I-II-IV
- c) II-VI
- d) II-III-V

140) Elektronik devrelerde “Phase Locked Loop” (PLL) devresi hangi amaçla kullanılır?

- a) Dengeli modülâtör
- b) Frekans sentezleme
- c) Faz sınırlayıcı
- d) Demodülâtör

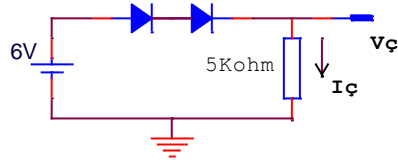
141) Şekildeki devrede akım kazancı 10 olduğuna göre, transistörü doyuma götüren en küçük Beyz akımının değeri nedir?



- a) 0.5 mA
- b) 0.05 mA
- c) 5 mA
- d) 20

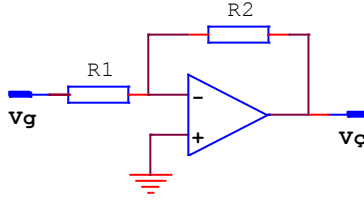


142) Şekildeki devrenin çıkışındaki gerilim ve akım değeri nedir?
(Diyot eşik değeri 0.5V)



- a) 6 V, 5 ma
- b) 5 V, 5 ma
- c) 5 V, 1 ma
- d) 12 V, 5 ma

143) Şekildeki işlemsel amplifikatörde gerilim kazancı neye eşittir?



- a) $A = R1+R2$
- b) $A = R2 / R1$
- c) $A = - R1 / R2$
- d) $A = - R2 / R1$

144) Maksimum 10 Amp. ölçebilen bir Ampermetre ile 50 Amp. akım ölçülmek isteniyor. Ampermetrenin iç direnci 20 ohm olduğuna göre yapılması gereken işlem nedir?

- a) 10 Ω luk direnç seri bağlanır.
- b) 10 Ω luk direnç paralel bağlanır.
- c) 15 Ω luk direnç seri bağlanır.
- d) 5 Ω luk direnç paralel bağlanır.

145) Ara frekans (IF) değeri 10.5Mhz olan bir süperheterodin alıcı 20-27 Mhz bandında çalışmaktadır. Bu cihazın osilatör frekans aralığı nedir?

- a) 30.5 – 37.5 Mhz
- b) 20.5 – 27.5 Mhz
- c) 41 – 48 Mhz
- d) 20 – 27 Mhz

146) Kapasitif diyotların kapasite değeri hangi parametreye göre değişir?

- a) Gerilim
- b) Akım
- c) Frekans
- d) Güç



147) Bir radyo dalgasının dalga boyunun frekansı ile nasıl bir ilişkisi vardır?

- a) Frekans arttıkça dalga boyu uzar
- b) Frekans arttıkça dalga boyu kısalır
- c) Frekans ile dalga boyu arasında ilişki yoktur
- d) Dalga boyu, sinyalin bant genişliğine bağlıdır

148) Frekansı metre olarak dalga boyuna çeviren formül aşağıdakilerden hangisidir?

- a) Metre olarak dalga boyu, 300'le çarpılmış Hertz birimindeki frekansa eşittir
- b) Metre olarak dalga boyu, Hertz birimindeki frekansın 300'e bölünmesine eşittir
- c) Metre olarak dalga boyu, Megahertz birimindeki frekansın 300'e bölünmesine eşittir
- d) Metre olarak dalga boyu, 300'ün Megahertz birimindeki frekansa bölünmesine eşittir

149) Alternatif bir akımı, düşük voltajlı doğru bir akıma dönüştürmek için hangi cihaz kullanılır?

- a) İnverter
- b) Kompresör
- c) Güç kaynağı
- d) Demodulator

150) Her bataryanın aynı fiziksel büyüklüğe sahip olduğunu farz ederek, bir el telsizi ile birlikte kullanıldığında aşağıda listelenmiş batarya tiplerinden hangisi en uzun ömrü sağlar?

- a) Kurşun - asit
- b) Alkalin
- c) Nikel-kadmiyum
- d) Lityum-iyon

151) Bir bataryadan mümkün olan en fazla enerjiyi elde etmenin en iyi yolu aşağıdakilerden hangisidir?

- a) Bataryadan mümkün olan en hızlı biçimde akım çekmek
- b) Bataryadan gereken en düşük oranda akım çekmek
- c) Batarya $\frac{1}{2}$ şarj seviyesine ulaştığında, kutupları değiştirmek
- d) Bataryayı mümkün olduğunca sık şarj etmek



152) Aşağıdaki ölçme birimlerinden hangisi RF radyasyonuna maruz kalmayı ölçmek için kullanılır?

- a) Santimetre kare başına milivatt
- b) Metre kare başına megaohm
- c) Foot (ayak) başına mikroyarad
- d) Saniye başına megahertz

153) 2 ohm' luk bir rezistansın içinden 0.5 amperlik bir akım geçerse, voltaj değeri ne olur?

- a) 1 volt
- b) 0.25 volt
- c) 2.5 volt
- d) 1.5 volt

154) 10 ohm' luk bir rezistansın içinden 2 amperlik bir akım geçerse, voltaj değeri ne olur?

- a) 20 volt
- b) 0.2 volt
- c) 12 volt
- d) 8 volt

155) 100 ohm' luk bir rezistansın uçlarındaki gerilim 200 V olduğuna göre, rezistansın içinden geçen akım nedir?

- a) 20.000 amper
- b) 0.5 amper
- c) 2 amper
- d) 100 amper

156) 24 ohm' luk bir rezistansın uçlarındaki gerilim 240 V olduğuna göre, rezistansın içinden geçen akım nedir?

- a) 24.000 amper
- b) 0.1 amper
- c) 10 amper
- d) 216 amper

157) Bir DC devresindeki elektrik gücünü ölçmek için hangi formül kullanılır?

- a) Güç (P), voltajın (E) akım (I) ile çarpımına eşittir
- b) Güç (P), voltajın (E) akıma (I) bölünmesine eşittir
- c) Güç (P), voltajdan (E) akımın (I) çıkarılmasına eşittir
- d) Güç (P), voltaja (E) akımın (I) eklenmesine eşittir



158) 13.8 DC volt' luk bir voltaj ve 10 amperlik bir akım ne kadarlık bir güç anlamına gelir?

- a) 138 watt
- b) 0.7 watt
- c) 23.8 watt
- d) 3.8 watt

159) Voltajın 120 volt DC ve akımın 2.5 amper olduğu bir devrede ne kadarlık bir güç kullanılmıştır?

- a) 1440 watt
- b) 300 watt
- c) 48 watt
- d) 30 watt

160) Gönderim yaparken, vericiniz tarafından kaç watt çekildiğini nasıl belirlersiniz?

- a) DC voltajını ölçün ve bunu 60 Hz'e bölün
- b) Elektrik fişindeki sigortayı, hangi büyüklükte olduğunu görmek için kontrol edin
- c) Vericideki AC voltajını ölçün ve gönderim yaptığınızda çekilen akımla çarpın
- d) Vericideki DC voltajını ölçün ve gönderim yaptığınızda çekilen akımla çarpın

161) Kaç mili amper, 1.5 ampere eşittir?

- a) 15 miliamper
- b) 150 miliamper
- c) 1500 miliamper
- d) 15000 miliamper

162) 1.500.000 Hertz'de salınan bir telsiz sinyalinin frekansını belirlemenin bir diğer yolu nedir?

- a) 1500 Khz
- b) 1500 Mhz
- c) 15 Ghz
- d) 150 Khz

163) Genel anlamıyla, duran dalga oranı (SWR) nedir?

- a) Bir gücün bir vericiyle ne kadar iyi eşleştiğinin ölçümüdür
- b) Bir besleme hattında yüksek empedansın alçak empedansa oranıdır
- c) Verici etkinlik oranı
- d) İstasyon yer bağlantımızın kalitesinin bir göstergesidir



164) Bir mikrovolt kaç voltur?

- a) Bir volt'un milyonda biri
- b) 1 milyon volt
- c) 1000 kilovat
- d) Bir volt'un binde biri

165) Yönlendirilmiş anten nedir?

- a) Metal profillerden yapılmış bir anten
- b) Tüm yönlerde eşit derecede gönderen ve alan bir anten
- c) Bir yöndeki sinyallere odaklanmış bir anten
- d) Alınan sinyallerin fazını tersine çeviren bir anten

166) Gürültülü bir bölgede, sinyalleri almanıza yardımcı olması için sıradan bir hoparlör yerine ne kullanabilirsiniz?

- a) Bir video ekranı
- b) Bir alçak geçitli süzgeç
- c) Bir kulaklık seti
- d) Bir mikrofon vinci

167) Haberleşme teçhizatı için ayarlı bir güç kaynağı kullanmanın sebebi nedir?

- a) Teçhizatı voltaj dalgalanmalarından korumak
- b) Aşırı akımdan korumak
- c) Sigorta veya devre kesicisi gücü ayarlar
- d) Ayarlı kaynaklar daha ucuzdur

168) Parazit yayınları azaltmak için filtre nereye yerleştirilmelidir?

- a) Vericiye
- b) Alıcıya
- c) Güç kaynağı istasyonuna
- d) Mikrofonu

169) Yarım dalgalı çift kutup antenin fiziksel boyutu çalışma frekansı ile nasıl değişir?

- a) Frekans arttığında daha uzun olur
- b) Daha fazla güç işlemek zorunda olduğundan daha büyük yapılmalıdır
- c) Frekans arttığında daha kısa olur
- d) Frekans azaldığında daha kısa olur



170) Hangi yayım türü en dar band genişliğine sahiptir?

- a) FM ses
- b) SSB ses
- c) CW
- d) Yavaş taramalı TV

171) Tek yan bantlı ses sinyalinin yaklaşık bant genişliği nedir?

- a) 1 Khz
- b) 2 Khz
- c) 3 ve 6 Khz arası
- d) 2 ve 3 Khz arası

172) Mobil olarak çalıştırıldığında iyi bir verim sunan ve kolayca kurulup kaldırılabilen anten türü hangisidir?

- a) Mikrodalga anten
- b) Dörtlü anten
- c) Yürüyen dalga anteni
- d) Mıknatıslı dikey anten



A-B- SINIFI TEKNİK SORULARI CEVAP ANAHTARI

1	A	31	C	61	B	91	C	121	C	151	B
2	A	32	C	62	A	92	A	122	A	152	A
3	B	33	A	63	D	93	D	123	C	153	A
4	A	34	B	64	B	94	C	124	C	154	A
5	D	35	D	65	A	95	B	125	A	155	C
6	D	36	D	66	B	96	A	126	B	156	C
7	B	37	B	67	B	97	A	127	D	157	A
8	A	38	D	68	C	98	C	128	B	158	A
9	A	39	C	69	B	99	C	129	C	159	B
10	A	40	A	70	A	100	C	130	A	160	D
11	C	41	B	71	B	101	A	131	C	161	C
12	B	42	D	72	A	102	B	132	C	162	A
13	B	43	C	73	B	103	A	133	B	163	A
14	A	44	C	74	D	104	A	134	D	164	A
15	A	45	A	75	B	105	C	135	C	165	C
16	D	46	A	76	A	106	A	136	D	166	C
17	D	47	D	77	B	107	A	137	A	167	A
18	C	48	C	78	D	108	C	138	B	168	A
19	B	49	D	79	D	109	D	139	A	169	C
20	D	50	C	80	B	110	A	140	B	170	C
21	B	51	B	81	D	111	C	141	A	171	D
22	A	52	B	82	B	112	D	142	C	172	D
23	A	53	C	83	C	113	C	143	D		
24	C	54	C	84	A	114	B	144	D		
25	D	55	C	85	D	115	C	145	A		
26	D	56	B	86	A	116	C	146	A		
27	C	57	A	87	D	117	A	147	B		
28	B	58	A	88	B	118	B	148	D		
29	D	59	D	89	B	119	B	149	C		
30	C	60	A	90	A	120	B	150	D		



A-B SINIFI ULUSAL VE ULUSLARARASI DÜZENLEMELER SORU BANKASI

1) ECC ne anlama gelmektedir?

- a) Elektronik Komite
- b) Haberleşme Komitesi
- c) Elektronik Haberleşme Komitesi
- d) Teknoloji Komitesi

2) HAREC belgesi Türkiye’de hangi sınıf Amatör Telsizcilik Belgesine karşılık gelmektedir?

- a) A sınıfı belgeye
- b) B sınıfı belgeye
- c) C sınıfı belgeye
- d) YM sınıfı belgeye

3) IARU’nun açılımı nedir?

- a) Uluslararası Haberleşme Ofisi
- b) Uluslararası Telsiz Haberleşme Ofisi
- c) Uluslararası Amatör Telsizciler Birliği
- d) Uluslararası Posta ve Telekomünikasyon İdaresi

4) CEPT’ in hangi tavsiye kararı Amatör İstasyonların CEPT ve CEPT üyesi olmayan ülkelerde sadece geçici olarak kullanılmasını göz önüne alır?

- a) T/R 61-01
- b) T/R 61-02
- c) ECC tavsiye kararı
- d) ERO tavsiye kararı

5) Yürürlükteki yönetmeliğe göre, Amatör Telsizcilere verilen çağrı işareti kaç bölümden oluşur?

- a) 1
- b) 2
- c) 3
- d) 4

6) ITU’ nun amacı nedir?

- a) Frekans tahsislerinin yönetiminde yardımcı olur
- b) Sadece Deniz Mobil hizmetlerinde frekans tahsisi yapar
- c) Çağrı işaretlerinin planlamasını yapar
- d) Sadece Hava araçlarına frekans tahsisi yapar



7) CEPT' in hangi tavsiye kararı uyumlaştırılmış Amatör Radyo Sınavı Belge düzenlemelerini mümkün kılar?

- a) ERC 32 raporu
- b) T/R 61-02 kararı
- c) T/R 61-01 kararı
- d) Hiçbiri

8) Amatör Telsizcilik Belgesi hangi dillerde düzenlenmelidir?

- a) Belgenin düzenlendiği ülkeye ait dilin yanısıra İngilizce, Fransızca ve Almanca olarak düzenlenmeli
- b) Yalnız İngilizce düzenlenmeli
- c) Yalnız Almanca düzenlenmeli
- d) Yalnız Fransızca düzenlenmeli

9) Amatör Telsizcilik Belgesinde hangi bilgiler aranmaz?

- a) Adı ve Soyadı
- b) Doğum Tarihi
- c) Adresi
- d) Anne adı

10) ITU Telsiz Regülasyon Kitabının hangi bölümü Amatör Telsiz düzenlemelerini içerir?

- a) 25.bölüm
- b) 32.bölüm
- c) 40.bölüm
- d) 45.bölüm

11) CEPT ECC 89 raporu neyi tanımlar?

- a) Harec sınıfı sınav seviyesini
- b) Çıraklık sınıfı sınav seviyesini
- c) Giriş sınıfı sınav seviyesini
- d) Hiçbiri

12) ITU' nun 25. maddesi neyi kapsar?

- a) Amatör Radyo Hizmeti ve Amatör Radyo Uydu Hizmetini
- b) Deniz Radyo Uydu Hizmetini
- c) Uçak Radyo Uydu Hizmetini
- d) Uydu Hizmetini



13) ITU' nun açılımı nedir?

- a) Uluslararası Telekomünikasyon
- b) Uluslararası Telekomünikasyon Birliği
- c) Uluslararası Teknoloji Birliği
- d) Uluslararası Telekomünikasyon Örgütü

14) Uluslararası düzenlemelerde CEPT' e göre kaç çeşit Amatör Radyo Lisansı vardır?

- a) Harec, Novice, Entring
- b) Technician, General, Advanced
- c) Technician, General, Extra
- d) Technician, Tech Plus, General

15) CEPT' in T/R 61- 01tavsiyesine göre Amatör Telsizcilik Belgesine sahip olan yabancılar, ülkemizde 3 aydan az süre ile kaldıkları zaman kendi çağrı işaretini nasıl kullanmalıdır?

- a) Kendi çağrı işareti önüne TA ve TB eklemelidir
- b) Kendi çağrı işaretini kullanamaz
- c) Kendi çağrı işaretinin sonuna ülke kodunu eklemelidir
- d) Sadece kendi çağrı işaretini kullanır

16) CEPT' in açılımı nedir?

- a) Telekomünikasyon Birliği
- b) Posta Telekomünikasyon Birliği
- c) Avrupa Posta ve Telekomünikasyon İdareleri Birliği
- d) Posta İdareleri Birliği

17) Frekans tahsisine ihtiyaç duyulmayan, özel amaçlar için tahsis edilmiş frekans bandlarında ve çıkış gücünde çalışan, diğer sistemlerde elektromanyetik girişime sebep olmadan ve elektromanyetik girişime açık olarak kullanılan kurumca belirlenen teknik düzenlemelere uygun telsiz cihaz ve sistemlerinin herhangi bir telsiz kurma ve kullanma iznine ve telsiz ruhsatnamesine ihtiyaç göstermeksizin kurulması ve kullanılması ile ilgili usus ve esasları belirleyen yönetmelik aşağıdakilerden hangisidir?

- a) Deniz ve Hava Bandı Telsiz Haberleşme Sistemlerinin Kurulması, Kullanım İzinlerinin Verilmesi, Ruhsatlandırılması ile Tarifelerinin Düzenlenmesine Dair Yönetmelik
- b) Özel Telsiz Sistemleri Yönetmeliği
- c) Amatör Telsizcilik Sınav ve Belgelendirme Yönetmeliği
- d) Telsiz İşlemlerine İlişkin Usul ve Esaslar Hakkında Yönetmelik



18) Özel Telsiz Sistemleri yönetmeliğinin yayınlanması ile hangi yönetmelik yürürlükten kaldırılmıştır?

- a) Amatör Telsiz Yönetmeliği
- b) 2813 sayılı Telsiz kanunu
- c) Spektrum Yönetimi Yönetmeliği
- d) Kriptolu Telsiz yönetmeliği

19) Amatör Radyo Planında aşağıdakilerden hangisi bulunmaz?

- a) Dalga boyu
- b) Verici çıkış gücü
- c) Frekans bandı
- d) Çağrı işareti

20) B sınıfı amatör telsizciler bir A sınıfı amatör telsizciye ait istasyonda ve nezaretinde:

- a) Sadece kendilerine tahsisli frekanslarda çalışma yapabilirler
- b) Tüm amatör frekanslarda çalışma yapabilirler
- c) 3520 -3610 Khz ve 21090 - 21150 Khz de çalışma yapabilirler
- d) 100 W çıkış gücünü aşmamak kaydıyla çalışma yapabilirler

21) Hiçbir maddi, kişisel veya siyasi çıkar gözetmeden, sadece kendi istek ve çabası ile telsiz iletişim teknikleri alanında, kendini yetiştirmek amacıyla ulusal ve uluslararası amatör telsizcilik faaliyetinde bulunmak isteyenlere ne denir?

- a) Afet ve Acil Durum Operatörü
- b) Amatör Telsizci
- c) Geçici Amatör Telsizci
- d) Sorumlu Operatör

22) Türkiye ile mütakabiliyet anlaşması bulunan ülkelere alınmış amatör telsizcilik belgesine sahip olup, Türkiye’de üç aydan fazla faaliyette bulunmak isteyen amatör telsizcilere en çok bir yıla kadar verilen belgeye ne ad verilir?

- a) Oturma Belgesi
- b) SWL Belgesi
- c) Amatör Telsizcilik Belgesi
- d) Geçici Amatör Telsizcilik Belgesi

23) Amatör telsizcilik haberleşmesinde izin verilen çıkış gücü, emisyon, band genişliği ve frekansları gösteren plan ne ad verilir?

- a) HF Telefon Frekans Planı
- b) Amatör Radyo Band Planı
- c) VHF Frekans Band Planı
- d) HF Teleks Frekans Planı



24) Amatör telsiz haberleşmesi kayıtlarının tutulması amacıyla kullanılan deftere ne denir?

- a) Haberleşme defteri
- b) Haberleşme kayıt defteri
- c) Nöbet defteri
- d) Hiçbiri

25) Yürürlükteki yönetmeliğe göre sorumlu operatör kimdir?

- a) Organizasyonlar tarafından kurulan istasyonlardan sorumlu, C sınıfı belgeye sahip amatör telsizci
- b) Organizasyonlar tarafından kurulan istasyonlardan sorumlu, B sınıfı belgeye sahip amatör telsizci
- c) Organizasyonlar tarafından kurulan istasyonlardan sorumlu, A sınıfı belgeye sahip amatör telsizci
- d) Hiçbiri

26) Aralarında fiziki bağlantı olmaksızın, elektromanyetik dalgalar yoluyla, açık, kodlu veya kriptolu ses ve veri almaya, vermeye veya yalnızca almaya ya da vermeye yarayan sistemlere ne denir?

- a) Telli Sistem
- b) Telsiz Sistem
- c) Teleks Sistem
- d) Telgraf Sistem

27) SWL' nin anlamı nedir?

- a) 3-30 Mhz frekans bandı arasında ulusal ve uluslararası yayın yapan istasyonları dinleyen kısa dalga dinleyicisi
- b) Organizasyonlar tarafından kurulan istasyonlardan sorumlu, A sınıfı belgeye sahip amatör telsizciyi
- c) Türkiye' de 3 aydan az faaliyette bulunmak isteyen amatör telsizciyi
- d) Amatör Telsizcilik Belgesine sahip gerçek kişileri

28) Yürürlükteki yönetmeliğe göre, A sınıfı amatör telsizcilik belgesine sahip sorumlu operatörü bulunmak kaydıyla amatör telsiz istasyonu kuracak olan amatör telsiz dernekleri, eğitim ve öğretim kurumları, afet ve acil durum haberleşmesinde görev alan kuruluşlar, izcilik kuruluşları, araştırma kurumları ve benzerlerine ne ad verilir?

- a) Sorumlu Operatör
- b) Amatör Telsizci
- c) Amatör Telsiz İstasyonu
- d) Organizasyon



29) ERO'nun açılımı nedir?

- a) Avrupa Haberleşme Ofisi
- b) Avrupa Telgraf Ofisi
- c) Avrupa Radyo Haberleşme Ofisi
- d) Avrupa Telefon Ofisi

30) Yürürlükteki yönetmeliğe göre, organizasyonlar tarafından kurulan analog veya digital aktarıcı veya röle istasyonlarına tahsis edilen ön ek aşağıdakilerden hangisidir?

- a) TA
- b) TB
- c) TC
- d) YM

31) Yürürlükteki yönetmeliğe göre, Amatör Telsizcilerin çağrı işaretinde kullanılan bölge bölge sayısı kaçtır?

- a) 7
- b) 8
- c) 10
- d) 12

32) Yürürlükteki yönetmeliğe göre, Amatör Telsiz Dernekleri için verilen çağrı işaretinde son ekin ilk harfine hangi harf verilir?

- a) K
- b) X
- c) E
- d) S

33) Yürürlükteki yönetmeliğe göre, B ve C sınıfı Amatör Telsizcilik Belgesine sahip olanların çağrı işareti hangi ön ek ile başlar?

- a) TA
- b) TB
- c) TC
- d) YM

34) Yürürlükteki yönetmeliğe göre, Amatör Telsizcilere verilen çağrı işaretlerinde son ekin ilk harfinde hangi harf kullanılmaz?

- a) Q
- b) Z
- c) E
- d) X

35) Yürürlükteki yönetmeliğe göre, ikamet adresi değişen amatör telsizciler ile organizasyonlar yeni adreslerini kaç ay içinde Kıyı Emniyeti Genel Müdürlüğüne bildirmek zorundadır?

- a) 1 ay
- b) 2 ay
- c) 3 ay
- d) 4 ay

36) Yürürlükteki yönetmeliğe göre, Afet ve Acil Durum haberleşmesinde görev alan kuruluşlara verilen çağrı işaretinin son ekin ilk harfi aşağıdakilerden hangisidir?

- a) K
- b) X
- c) E
- d) S



37) Yürürlükteki yönetmeliğe göre, Amatör Telsizcilik Belgesinin yenilenmemesi, organizasyonun feshi, tasfiyesi veya yetkilisinin müracaatı üzerine iptal edilmesi, bölge değişikliği gibi durumlarda çağrı işareti kaç yıl süre ile tahsis edilemez?

- a) 5 yıl b) 10 yıl c) 15 yıl d) 20 yıl

38) Yürürlükteki yönetmeliğe göre, Amatör Telsizcilerin özel etkinliklerinde kullanılmak üzere çağrı işareti kaç gün tahsis edilir?

- a) 20 gün b) 30 gün c) 40 gün d) 60 gün

39) Yürürlükteki yönetmeliğe göre, Amatör Telsizcilik Sınavına girme yaşı kaçtır?

- a) 7 yaş b) 12 yaş c) 16 yaş d) 18 yaş

40) Yürürlükteki yönetmeliğe göre, Lisans düzeyinde hangi bölüm de okuyan adaylar teknik konulardan sınava tabi olmazlar?

- a) Fizik b) Biyoloji c) Kimya d) İnşaat

41) Yürürlükteki yönetmeliğe göre, A ve B sınıfı için oluşturulan 50 sorudan en az kaç puan alanlar A sınıfı Amatör Telsizcilik Belgesi almaya hak kazanır?

- a) 60 puan b) 70 puan c) 75 puan d) 80 puan

42) Amatör Telsiz İstasyonunun frekansını, gücünü ve emisyonunu gösteren ulusal yönetmelik hangisidir?

- a) Özel Telsiz Sistemleri Yönetmeliği
b) Amatör Telsiz Yönetmeliği
c) 2813 sayılı Telsiz Kanunu
d) Spektrum Yönetimi Yönetmeliği

43) Yürürlükteki yönetmeliğe göre, Amatör Telsizcilik Belgesi kimlere verilmez?

- a) Sınavda başarılı olan T.C. vatandaşlarına
b) Mütekabiliyet anlaşması olan ülkelerden Amatör Telsizcilik Belgesi olan T.C. vatandaşlarına
c) Mütekabiliyet anlaşması olan ülkelerden Amatör Telsizcilik Belgesi olan yabancılara
d) Kamu hizmetinden yasaklananlara



44) Yürürlükteki yönetmeliğe göre, Amatör Telsizcilik Belgesi almaya hak kazananlardan belge düzenlemesi sırasında aşağıdakilerden hangisi istenmez?

- a) Fotoğraf
- b) T.C. kimlik numarası beyanı
- c) Sabıka kaydı olmadığına dair beyan
- d) Oturma belgesi

45) Yürürlükteki yönetmeliğe göre, Türkiye’de 3 aydan fazla geçici amatör telsizcilik faaliyetinde bulunacak olan yabancılardan belge düzenlemesi sırasında aşağıdakilerden hangisi istenmez?

- a) Vekâletname
- b) Oturma belgesi
- c) Pasaport fotokopisi
- d) Fotoğraf

46) Yürürlükteki yönetmeliğe göre, yabancılara geçici olarak tahsis edilen çağrı işaretinin süresi ne kadardır?

- a) 3 ay
- b) 6 ay
- c) Otuma belge süresi kadar
- d) 9 ay

47) Yürürlükteki yönetmeliğe göre, Amatör Telsizcilik Belgesinin süresinin dolması halinde yenilenmesi sırasında T.C. vatandaşlarından hangi belge istenmez?

- a) Süresi dolan belgenin aslı
- b) Fotoğraf
- c) Yenileme ücretinin ödendiğine dair belge aslı
- d) Oturma belgesi

48) Yürürlükteki yönetmeliğe göre, SWL belgesinin süresi ne kadardır?

- a) 3 yıl
- b) 5 yıl
- c) 10 yıl
- d) Süresiz

49) Yürürlükteki yönetmeliğe göre, SWL belgesi almak isteyenlere düzenlenecek olan çağrı işaretinde, bölge numarasından sonra hangi numara verilir?

- a) 2 rakamlı sıra numarası
- b) 3 rakamlı sıra numarası
- c) Bulunduğu ilin trafik kodu numarası
- d) Hiçbiri



50) Yürürlükteki yönetmeliğe göre, Amatör Telsizcilik Haberleşmesinde aşağıdakilerden hangisi yasaklanan uygulamalardan değildir?

- a) Amatör Telsiz İstasyonunun herhangi bir maddi çıkar, vaat veya bir bedel karşılığı kullanılması
- b) Amatörlere ayrılan frekans bandlarında radyo ve televizyon yayınlarının yapılması
- c) Üçüncü şahıs mesajların para, ücret, veya maddi çıkar karşılığında aktarılması
- d) İşletme kurallarına uyulması

51) Yürürlükteki yönetmeliğe göre, Amatör Telsizcilik Haberleşmesinde Çağrı işareti hangi durumlarda iptal edilmez?

- a) Organizasyonların feshi
- b) Amatör Telsizcilik Haberleşmesine ilişkin usul ve esaslarda belirtilen aykırı davranışların tespiti halinde
- c) Türk ceza kanununun 216. maddesinde yazılı halkı, sınıf, din, mezhep veya bölge farklılığı gözeterek kin ve düşmanlığa açıkça tahrik etmek suçlarından mahkûm olanlar
- d) Amatör Telsizcinin ölümü veya vesayet altına alınması

52) Yürürlükteki yönetmeliğe göre, amatör telsizcilik sınavında sınav görevlileri tarafından kopya çektiği tespit edilenlerin sınav kâğıtları iptal edilir. Kopya çekenler ne zaman tekrar sınava girebilir?

- a) 1 sınav dönemi sonra
- b) 2 sınav dönemi sonra
- c) 3 sınav dönemi sonra
- d) 1 yıl sonra

53) AMPR aşağıdakilerden hangisini ifade eder?

- a) Amatör Paket Radyo Sistemini
- b) Uluslararası Telsiz Birliğini
- c) Hızlı Taramalı Televizyon Sistemini
- d) Yavaş Taramalı Televizyon Sistemini

54) 5809 sayılı Elektronik Haberleşme Kanununun 43. maddesi gereği Amatör Telsizcilik Sınavını yapma ve belge verme işlemleri hangi kuruluşa devredilmiştir?

- a) Bilgi Teknolojileri ve İletişim Kurumu
- b) Posta ve Telgraf İdaresi
- c) Kıyı Emniyeti Genel Müdürlüğü
- d) Türkiye Radyo ve Televizyon Kurumu



55) Yürürlükteki yönetmeliğe göre, YM1KABC olarak tanımlanan çağrı işareti hangi organizasyona verilir?

- a) Afet ve Acil Durum haberleşmesinde görev alan kuruluşa
- b) Amatör Telsiz Derneklerine
- c) Eğitim ve Öğretim Kurumlarına
- d) İzcilik Kuruluşlarına

56) Yürürlükteki yönetmeliğe göre, YM2SABC olarak tanımlanan çağrı işareti hangi organizasyona verilir?

- a) Eğitim ve Öğretim Kurumlarına
- b) Araştırma Kurumlarına
- c) İzcilik Kuruluşlarına
- d) Afet ve Acil Durum haberleşmesinde görev alanlara

57) Yürürlükteki yönetmeliğe göre, Amatör Telsizcilik sınavları yılda en az kaç kez yapılır?

- a) 1 kez
- b) 2 kez
- c) 3 kez
- d) 4 kez

58) Yürürlükteki yönetmeliğe göre, Amatör Telsizcilik Belgesi kaç yılda bir yenilenir?

- a) 5 yıl
- b) 10 yıl
- c) 3 yıl
- d) Süresiz

59) Yürürlükteki yönetmeliğe göre, aşağıdakilerden hangileri Amatör Telsizci olamazlar?

- a) Devlet memurları
- b) Silahlı Kuvvetler personeli
- c) 12 yaşından küçük ve kamu hizmetlerinden yasaklı olanlar
- d) Telsiz ithalatçı ve imalatçı firma sahipleri

60) Türkiye, ITU' ya göre hangi bölge içinde yer almaktadır?

- a) 21
- b) 20
- c) 3
- d) 1

61) Yasa ve yönetmeliklere uygun olarak sağlanan her türlü haberleşme hizmetini engelleyen, haberleşmede kesinti doğuran veya kalitelerini bozan her türlü yayın veya elektromanyetik etkiye ne denir?

- a) Distorsiyon
- b) Emisyon
- c) Enterferans
- d) Vibrasyon



62) Amatör Telsizcilik sınavı, aşağıdaki konulardan hangisini kapsamaz?

- a) Telsiz alıcı devreleri
- b) Q kodlarının anlam ve kullanımlarını
- c) Telsiz telefon ücret hesaplaması
- d) Telsiz işletme kuralları

63) Erzincan'da deprem afeti sırasında kurulan bir istasyonda hangi çağrı işareti kullanılmaz?

- a) TA9EQ
- b) TA7EQ
- c) TA7KA
- d) YM7EQ

64) Geçici olarak Almanya'dan ülkemize gelen ve Antalya'da telsiz haberleşmesi yapmak isteyen DL5YCQ çağrı işaretli A sınıfı bir amatör telsizci, haberleşmesinde hangi çağrı işaretini kullanır?

- a) DL5YCQ / TA4
- b) TA4 / DL5YCQ
- c) TA4YCQ
- d) YM4 / DL5YCQ

65) ITU tarafından Türkiye'ye tahsis edilmiş ve amatör telsiz haberleşmesinde kullanılan çağrı işareti ön ekleri aşağıdakilerden hangisidir?

- a) TC - TR - TK
- b) TR - YL - TC
- c) YM - TA - TB - TC
- d) TU - YL - TR

66) 10450 - 10452 Mhz frekans band aralığını kullanma müsaadesi, hangi amatör telsizcilik belgesine verilmiştir?

- a) A sınıfı
- b) B sınıfı
- c) A ve B sınıfı
- d) Hiçbiri

67) Bir Amatör Telsiz İstasyonunda aşağıdaki faaliyetlerden hangisi yapılabilir?

- a) Amatör Telsiz İstasyonu vasıtasıyla müzik yayını yapılması
- b) Radyo ve Televizyon yayınlarının doğrudan veya banttan yayınlanması
- c) Olağanüstü hallerde yanlış veya yanıltıcı yayın yapılması
- d) Amatör Telsiz Haberleşmesi



**A-B- SINIFI ULUSAL VE ULUSLARARASI DÜZENLEMELER SORU
CEVAP ANAHTARI**

1	C	16	C	31	C	46	C	61	C
2	A	17	B	32	A	47	D	62	C
3	C	18	A	33	B	48	D	63	A
4	A	19	D	34	A	49	C	64	B
5	C	20	B	35	C	50	D	65	C
6	A	21	B	36	C	51	D	66	C
7	B	22	D	37	B	52	A	67	D
8	A	23	B	38	D	53	A		
9	D	24	B	39	B	54	C		
10	A	25	C	40	A	55	B		
11	C	26	B	41	C	56	C		
12	A	27	A	42	A	57	B		
13	B	28	D	43	D	58	B		
14	A	29	C	44	D	59	C		
15	A	30	D	45	A	60	B		



C- SINIFI İŞLETME SORU BANKASI

1) Herhangi bir amatör bantta dinleme yaparken karşı taraftan “Burası TA2CP” gibi bir çağrı duyduğunuzda bu çağrının aşağıdaki merkezlerden hangisinden yapıldığını anlarsınız?

- a) Ankara b) Aydın c) Adana d) Artvin

2) Telsiz-telgraf haberleşmesinde QTR kısaltması aşağıdaki sorulardan hangisini ifade eder?

- a) Hangi bölgedensiniz?
b) Saatiniz tam olarak kaçtır?
c) Bana çağrı adınızı verir misiniz?
d) Nasıl anten kullanıyorsunuz?

3) Amatörlerin belirli zamanlarda yaptıkları yarışmaların (CONTEST) gayesi nedir?

- a) Amatörlerin hoşça vakit geçirmeleri
b) En kısa zamanda mümkün olduğu kadar çok istasyonla QSO yapmak
c) Amatörlerin cihazları ile ilgili bilgi alışverişi
d) QTH locater saptaması

4) Radyo haberleşmesi yapılırken kullanılan kısaltmalardan AR kısaltması neyi anlatır?

- a) Yayın tekrarı b) Yayın başlangıcı c) Yayın sonu d) Genel yayın

5) Radyo haberleşmesi yapılırken kullanılan kısaltmalardan CQ kısaltması ne amaçla kullanılır?

- a) Yakında bulunabilecek istasyonları uyarmak için
b) Bütün istasyonlara genel çağrı yapmak için
c) Yalnızca bir istasyona çağrı için
d) Karşıdaki istasyonla görüşmeyi tekrarlamak için

6) Genel olarak herhangi bir frekans üzerinde göndermeye geçmeden önce hangi Q kodu kullanılır?

- a) QRU b) QRV c) QRT d) QRZ



7) QRS kodunun anlamı nedir?

- a) Daha yavaş gönderiniz
- b) Daha hızlı gönderiniz
- c) RST raporu gönderiniz
- d) İstedığınız şekilde gönderiniz

8) Uluslararası fonetik alfabeye göre AE6JTK'nın heceleme şekli nedir?

- a) Alpha, Echo, Six, Juliet, Ticket, Kilo
- b) Alpha, Echo, Seven, January, Tango, Kilo
- c) Alpha, Echo, Six, Juliet, Tango, Kilo
- d) Alpha, Echo, Six, January, Ticket, Kilo

9) Telsiz telefon haberleşmesinde uluslararası kurallara göre tehlike anında yapılan çağrı aşağıdakilerden hangisi ile başlamaktadır?

- a) Mayday
- b) SOS
- c) Help
- d) CQ

10) Telsiz telgraf haberleşmesinde QRX kısaltması aşağıdaki sorulardan hangisini anlatır?

- a) Göndermeye başlayabilir miyim
- b) Mesajınız var mı
- c) Meşgul müsünüz
- d) Beni tekrar ne zaman arayacaksınız

11) Broadcast teriminin anlamı aşağıdakilerden hangisidir?

- a) Tek yönlü radyo yayınıdır
- b) Sayısal veri iletişimi ile telsiz telgraf haberleşmesidir
- c) İki radyo istasyonunun karşılıklı konuşması ile ilgili radyo yayınıdır
- d) İstasyon programlarının otomatik olarak yeniden gönderilmesi olayıdır

12) Bir telsiz telefon konuşmasında SEVEN (yedi rakamı) kelimesinin hecelenmesi nasıldır?

- a) Sierra - Echo - Victor - Echo - November
- b) Spain - Europa - Victor - Europa - November
- c) Sugar - Europa - Very - Europa - November
- d) Sierra - Echo - Very - Echo - November



13) Telsiz haberleşmesinde kullanılan kısaltmalardan biri olan CL neyi ifade eder?

- a) İstasyon haberleşmeye hazır
- b) Görüşmeyi onaylıyorum
- c) Görüşmeyi kesiyorum
- d) İstasyonumu kapatıyorum

14) QSL kartları ne için kullanılır?

- a) Amatörün ülkesindeki doğal güzellikleri tanıtmak için
- b) Amatör istasyonun reklamı amacı ile
- c) Karşı taraftaki amatöre jest için
- d) Yapılan bir görüşme (QSO) sonunda görüşmeyi onaylamak amacı ile

15) Aşağıdakilerden hangisi rahat ve net okunabilen bir sinyal seviyesini ifade eder?

- a) R1
- b) R5
- c) S9
- d) T9

16) Amatör bandda dinleme halinde iken karşıdan TA5A gibi bir çağrı işareti duyulduğunda, bu çağrı işareti aşağıdaki illerin hangisinden yapılmış olabilir?

- a) Ankara
- b) Adana
- c) Mardin
- d) Trabzon

17) Amatör bandda dinleme halinde iken karşıdan TA7AC gibi bir çağrı işareti duyulduğunda bu çağrı işareti aşağıdaki illerin hangisinden yapılmış olabilir?

- a) Şırnak
- b) Erzincan
- c) Bingöl
- d) Mardin

18) 30 derece doğu boylamında bulunan bir ülkede saat 22:00 iken 30 derece batı boylamında bulunan bir başka ülkede saat kaç olur?

- a) Aynı gün 14:00
- b) Aynı gün 18:00
- c) Ertesi gün 06:00
- d) Ertesi gün 14:00



19) Hangi tip trafik en yüksek önceliğe sahiptir?

- a) Acil durum trafiği
- b) Öncelik trafiği
- c) Sağlık ve sosyal yardım trafiği
- d) Rutin trafik

20) TB3CTR'nin milli fonetik alfabeye göre heceleme şekli nedir?

- a) Tokat - Bolu - Üç - Çankırı - Tekirdağ - Rize
- b) Trabzon - Bursa - Üç - Ceyhan - Trabzon - Rize
- c) Tekirdağ - Bolu - Üç - Çankırı - Tekirdağ - Rize
- d) Tunceli - Bursa - Üç - Ceyhan - Trabzon - Rize

21) YM2ZIP milli fonetik alfabeye göre hecelenmesi nasıl olur?

- a) Yalova - Manisa - İki - Zonguldak - İzmir - Pazar
- b) Yankee - Muğla - Two - Zulu - India - Papa
- c) Yozgat - Mardin - İki - Zonguldak - İzmir - Papa
- d) Yalova - Muş - İki - Zonguldak - İzmir - Pazar

22) VHF bandındaki haberleşmede elektromanyetik dalgaların yayılımı hangi şekilde gerçekleşir?

- a) Yer dalgaları ile
- b) İyonosfer yansıma ile
- c) Direkt dalgalar ile
- d) Troposferik yansıma ile

23) Crossband ne anlama gelir?

- a) Aynı bandlarda almak ve göndermek
- b) Aynı bandda hem CW hem de SSB çalışmak
- c) Bandın bir tarafında alma, bir tarafında gönderme yapmak
- d) Bandın uygun yerinde çalışmak

24) Aşağıdakilerden hangisi ara frekans anlamına gelir?

- a) TVI
- b) BCI
- c) RI
- d) IF



25) Aşağıdaki çağrı işareti ön eklerinden hangisi Türkiye'ye aittir?

- a) SM b) OH c) TL d) Hiçbiri

26) VK çağrı işareti ön eki aşağıdaki ülkelerden hangisine aittir?

- a) İngiltere
b) Kanada
c) Japonya
d) Avustralya

27) Aşağıdaki çağrı işareti ön eklerinden hangisi Belçika'ya aittir?

- a) OH b) ON c) OX d) EA

28) OSCAR kelimesinin uluslararası fonetik alfabeğe göre hecelenmesi nasıldır?

- a) Oscar - Sierra - Charlie - Alpha - Radio
b) Oscar - Six - Charlie - Alabama - Romeo
c) Oscar - Sierra - Charlie - Alpha - Romeo
d) Otto - Sierra - Charlie - Alpha - Radio

29) QST kodunun manası aşağıdakilerden hangisidir?

- a) Hava basıncı
b) Parazit
c) Bülten
d) Sinyal raporu

30) Aşağıdakilerden hangisi telsiz haberleşmesinde "meşgulüm" ifadesinin Q kodu karşılığıdır?

- a) QRK b) QRX c) QRL d) QSL

31) Amatör telsiz haberleşmesinde kullanılan RST raporunda R (okunabilirlik) 5 olarak veriliyor. Bunun anlamı nedir?

- a) Zor okunuyor
b) Mükemmel okunuyor
c) Kısmen okunuyor
d) Anlaşılmıyor



32) Amatör bandda dinleme halinde iken karşıdan TA8YCA gibi bir çağrı işareti duyulduğunda bu çağrı işareti hangi ilden yapılmış olabilir?

- a) Niğde
- b) Manisa
- c) Malatya
- d)Yozgat

33) Amatör bandda dinleme halinde iken karşıdan TA1BT gibi bir çağrı işareti duyulduğunda bu çağrı işareti hangi ilden yapılmış olabilir?

- a) Konya
- b) Edirne
- c) Ordu
- d) Adana

34) Aşağıdakilerden hangisi amatör frekans bandı değildir?

- a) 142 - 144 Ghz
- b) 5150 - 5450 Mhz
- c) 144 - 146 Mhz
- d) 430 - 440 Mhz

35) TA5BI/2 çağrı kodu için aşağıdaki ifadelerden hangisi doğrudur?

- a) 2.Bölgede çalışan bir amatör istasyonun çağrı işaretidir
- b) C sınıfı amatör telsizciye ait bir istasyonun çağrı kodudur
- c) 5.Bölgeden 2.Bölgeye geçen amatör telsizcinin çağrı işaretidir
- d) Hiçbiri

36) AFET'in milli fonetik alfabeye göre hecelenmesi nasıl olur?

- a) Afyon - Fatsa - Erzurum - Tekirdağ
- b) Ankara - Fatsa - Erzincan - Tokat
- c) Amasya - Fatsa - Edirne - Tire
- d) Ankara - Fatsa - Edirne - Trabzon

37) VE çağrı işareti ön eki aşağıdaki ülkelerden hangisine aittir?

- a) İngiltere
- b) Kanada
- c) Japonya
- d) Avustralya



38) DEPREM' in uluslararası fonetik alfabeye göre hecelemesi nasıldır?

- a) Delta - Egg - Pipe - Roma - Egg - Miami
- b) Delta -Echo - Piano - Roam - Echo - Mike
- c) Delta - Echo - Papa - Romeo - Echo - Mike
- d) Done - Eye - Papa - Rival - Eye - Mors

39) UTC kısaltmasının açık anlamı nedir?

- a) Uluslararası Telekomünikasyon Birliği
- b) Uluslararası saat
- c) Uluslararası Telsiz Amatörleri Birliği
- d) İstasyonun bulunduğu mevki

40) QRT kodunun manası nedir?

- a) Dinlemede kalın veya dinliyorum
- b) Göndermeyi durdurayım mı
- c) Mevkiiniz neresidir?
- d) Mesajım var

41) QRZ kodunun manası nedir?

- a) V serisi göndereyim mi?
- b) Beni kim çağırıyor?
- c) Gücü azaltayım mı?
- d) Hazırım

42) 73 kısaltması mors haberleşmesinde hangi anlama karşılık gelir?

- a) Göndermenin tam ve doğru olarak alındığını belirtmek
- b) CQ genel çağırısı
- c) Selamlar
- d) İstasyonumu kapatıyorum

43) Amatör bandda dinleme halinde iken karşıdan TA8UJ gibi bir çağrı işareti duyulduğunda bu çağrı işareti aşağıdaki illerin hangisinden yapılmış olabilir?

- a) Nevşehir
- b) Şanlıurfa
- c) Kars
- d) Bursa



44) Amatör bandda dinleme halinde iken karşıdan TB3CCW gibi bir çağrı işareti duyulduğunda bu çağrı işareti aşağıdaki illerin hangisinden yapılmış olabilir?

- a) Mersin b) Uşak c) Manisa d) Aydın

45) TA5ED nin milli fonetik alfabeğe göre hecelenmesi nasıldır?

- a) Trabzon - Afyon - Beş - Edirne - Diyarbakır
b) Tekirdağ - Ankara - Beş - Edirne - Denizli
c) Trabzon - Ankara - Beş - Erzurum - Düzce
d) Trabzon - Ankara - Beş - Edirne - Denizli

46) LA çağrı işareti ön eki hangi ülkeye aittir?

- a) Hollanda b) Haiti c) Norveç d) Lübnan

47) Aşağıdaki çağrı işareti ön eklerinden hangisi İspanya'ya aittir?

- a) EA b) EP c) ON d) SU

48) BTK' nın uluslararası fonetik alfabeğe göre hecelenmesi nasıldır?

- a) Bravo - Tango - Kilo
b) Bravo - Tango - Kilowat
c) Bravo - Toronto - Kilo
d) Bravo - Tango - Golf - Mike

49) İki istasyon arasında gönderilen test mesajlarının başına ve sonuna aşağıdaki kelimelerden hangisi ilave edilmelidir?

- a) Eğitim
b) Deneme
c) Test
d) Tatbikat

50) 90 derece batı boylamında yerel saat 14:10 iken 30 derece batı boylamında saat kaç olur?

- a) 20:10 b) 19:10 c) 10:10 d) 18:10



51) Aşağıdakilerden hangisi “selamlar” anlamına gelmektedir?

- a) 73 b) 88 c) 66 d) 55

52) 144-146 MHz frekans bandında aşağıdaki emisyon tiplerinden hangisi kullanılmaz?

- a) F1A b) F1B c) F2A d) K1A

53) Bir amatör telsiz istasyonu hangi hallerde şifreli haberleşme yapabilir?

- a) Sadece yüksek frekanslarda görüşme yaparken
b) Yarışmalarda (contest)
c) Olağanüstü haberleşme şartlarında
d) Amatör telsizciler şifreli haberleşme yapamaz

54) Amatör telsizciler arasında yapılan haberleşmenin alındığını veya anlaşıldığını belirten ve birbirlerine bu durumu onay için gönderilen belgeye ne ad verilir?

- a) QSO kartı b) QSL kartı c) QTH kartı d) QRU kartı

55) Bir amatör telsiz istasyonunda bulunan mesaj kayıt defterine (log-book) aşağıda belirtilen bilgilerden hangisinin kayıt edilme zorunluluğu yoktur?

- a) Hava durumu
b) Haberleşme sıra numarası
c) Çalışma frekansı
d) Emisyon tipi

56) QRV kelimesinin anlamı aşağıdakilerden hangisidir?

- a) Hazır mısınız?
b) Bulduğunuz yer neresidir?
c) Saat kaç?
d) Başka bir konu var mı?

57) CALL SİGN kelimesinin anlamı nedir?

- a) Güç b) Kontrol c) Çağrı işareti d) Alındı



58) QSV kelimesinin anlamı nedir?

- a) Hazır mısın?
- b) Frekansımı değiştireyim mi?
- c) Bir dizi V harfi göndereyim mi?
- d) Daha hızlı göndereyim mi?

59) QRQ kelimesinin anlamı nedir?

- a) Sinyal şiddetim ne?
- b) Frekansım değişiyor mu?
- c) Meşgul müsünüz?
- d) Daha çabuk göndereyim mi?

60) MAYDAY kelimesinin uluslararası alfabeye göre hecelenmesi ne şekilde yapılır?

- a) Mike - Alpha - Tosun - Delta - Alpha - Yunus
- b) Manisa - Aydın - Yankee - Delta - Afyon - Yunus
- c) Mike - Alpha - Yankee - Delta - Alpha - Yankee
- d) Manisa - Aydın - Yeliz - Demir - Aydın - Yeliz

61) KEGM kelimesinin uluslararası alfabeye göre hecelenmesi ne şekilde yapılır?

- a) Kemal - Emin - Galip - Mehmet
- b) Kilo - Echo - Golf - Mike
- c) Kilo - Echo - Golf - Mehmet
- d) Kemal - Echo - Golf - Mike

62) MEHMET kelimesinin ulusal fonetik alfabeye göre hecelenmesi nedir?

- a) Mehmet - Emin - Hasan - Mehmet - Emin - Turgut
- b) Mike - Echo - Hotel - Mike - Echo - Tango
- c) Manisa - Edirne - Hopa - Manisa - Edirne - Trabzon
- d) Mike - Edirne - Hotel - Mike - Edirne - Tango

63) LZ çağrı işareti aşağıdaki ülkelerden hangisine aittir?

- a) Romanya
- b) Yunanistan
- c) Bulgaristan
- d) Yugoslavya



64) ALİ kelimesinin uluslararası fonetik alfabeye göre hecelenmesi aşağıdakilerden hangisidir?

- a) Ahmet - Lima - İndia
- b) Ankara - Lüleburgaz - İzmir
- c) Alpha - Lima - İndia
- d) Alpha -Lima – Trabzon

65) QRM' nin açılımı nedir?

- a) Enterferans var mı?
- b) Daha yavaş göndereyim mi?
- c) Beni kim arıyor?
- d) Hazır mısın?

66) 144-146 Mhz bandında çalışacağı zaman dalga boyu kaç metre olmalıdır?

- a) 2 m
- b) 6 m
- c) 10 m
- d) 12 m

67) Amatör Telsiz Hizmetinin beş amacından iki tanesi aşağıdakilerden hangisidir?

- a) Geçmiş telsiz verilerini korumak ve halkın telsiz geçmişini anlamasına yardımcı olmak
- b) Yabancı ülkelere telsiz haberleşmelerini geliştirmelerinde yardımcı olmak ve yabancı amatör telsizcilerin ziyaretlerini cesaretlendirmek
- c) Telsiz elektronik dizaynını modernize etmek ve şematik çizimleri geliştirmek
- d) Eğitimli telsiz operatörleri ile elektronik uzmanlarının sayısını artırmak ve uluslararası saygınlığı geliştirmek

68) Amatör bir istasyonun, bilgiyi halka yayınlamasına ne zaman izin verilir?

- a) Hiçbir zaman
- b) Yalnızca operatör parası ödendiğinde
- c) Yalnızca yayın 10 dakikadan fazla sürdüğünde
- d) Yalnızca yayın 15 dakikadan fazla sürdüğünde

69) Amatör bir istasyon ne zaman yanlış ve yanıltıcı sinyaller gönderebilir?

- a) Hiçbir zaman
- b) Bir Becaon vericisini çalıştırırken
- c) Yalnızca tanımlanmamış yayımlar yapıldığında
- d) Gizlilik için bir mesajın anlamının gizlenmesi gerektiğinde



70) Aşağıdakilerden hangisi amatör telsiz hizmetinde özellikle yasaklanmıştır?

- a) Politik tartışmalar
- b) Yayın istasyonunda programların tartışılması
- c) Ahlaksız ve müstehcen dil
- d) Mors alfabesi uygulaması

71) Kendi amatör istasyonunuzu tanımlamak için neyi yayınlamalısınız?

- a) TC kimlik no
- b) Çağrı işaretinizi
- c) İlk isminiz ve yerinizi
- d) Tam isminiz

72) Amatör bir istasyon tahsis edilmiş çağrı işaretini ne sıklıkla gönderir?

- a) Her yayının başında ve haberleşme sırasında her 10 dakikada bir
- b) Haberleşme süresince her 10 dakikada bir ve haberleşmenin sonunda
- c) Her yayının sonunda
- d) Yalnızca haberleşmenin sonunda

73) Acil durum mesajları gönderilirken aşağıdakilerden hangisinin olması gerekir?

- a) Mesaj geçen tüm istasyonların çağrı işaretleri
- b) Mesajı başlatan kişinin ismi
- c) Durum raporu
- d) Mesaj başlığı

74) Diğer istasyonlardan parazit aldığınızı belirtmek için kullanılan “Q” sinyali hangisidir?

- a) QRM
- b) QRQ
- c) QTH
- d) QSB

75) Frekansı değiştirdiğinizi belirtmek için kullanılan “Q” sinyali hangisidir?

- a) QRU
- b) QSY
- c) QSL
- d) QRZ



82) Amatör istasyonundan “SOS” veya “MAYDAY” sinyali hangi durumlarda gönderilir?

- a) Sadece denizde bir gemiden iletim yapıyorken
- b) Sadece bir saatin 15. ve 30. Dakikalarında
- c) İnsan yaşamına ve mala mevcut bir tehdit olması durumunda
- d) Ulusal Meteoroloji Dairesi bir meteoroloji uyarısı açıkladığı zaman

C- SINIFI İŞLETME SORULARI CEVAP ANAHTARI									
1	A	21	A	41	B	61	B	81	A
2	B	22	C	42	C	62	C	82	C
3	B	23	A	43	B	63	C		
4	C	24	D	44	C	64	C		
5	B	25	D	45	D	65	A		
6	B	26	D	46	C	66	A		
7	A	27	B	47	A	67	D		
8	C	28	C	48	A	68	A		
9	A	29	C	49	C	69	A		
10	D	30	C	50	C	70	C		
11	A	31	B	51	A	71	B		
12	A	32	C	52	D	72	B		
13	D	33	B	53	D	73	B		
14	D	34	B	54	B	74	A		
15	B	35	C	55	A	75	B		
16	B	36	D	56	A	76	A		
17	B	37	B	57	C	77	D		
18	B	38	C	58	C	78	B		
19	A	39	B	59	D	79	C		
20	B	40	B	60	C	80	C		



C- SINIFI TEKNİK SORU BANKASI

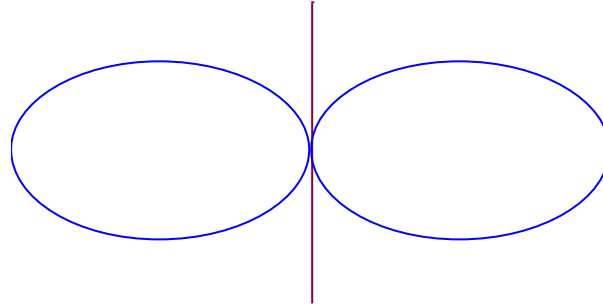
1) Bir kristal osilatörün frekansı öncelikle aşağıdakilerden hangisine bağlıdır?

- a) Çıkış genliğine
b) Transistörün kazancına
c) Kristalin frekansına
d) Osilatörün tipine

2) 10 Mhz'de rezonansa gelen çeyrek dalga bir antenin boyu yaklaşık olarak aşağıdakilerden hangisidir?

- a) 7.5 m
b) 15 m
c) 20 m
d) 30 m

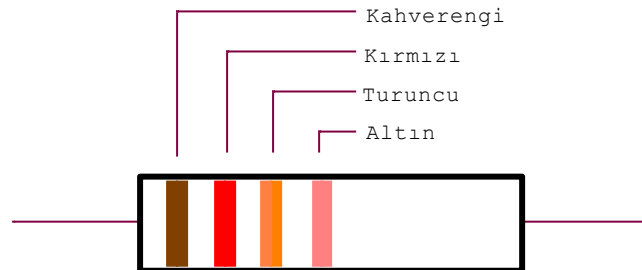
3) Şekildeki yayılım hangi anten tipine aittir?



- a) Yarım dalga dipol
b) Çeyrek dalga anten
c) 8 şekli anten
d) Beam anten

4) Aşağıdaki antenlerden kazancı en yüksek olan hangisidir?

- a) İzotropik anten
b) Yatay dipol
c) Çeyrek dalga markoni
d) Yagi



5) Yukarıda çizimi yapılan direncin değeri ve toleransı aşağıdakilerden hangisidir?

- a) 120 Ω , %5
b) 120 K Ω , %10
c) 10 Ω , %10
d) 12 K Ω , %5



6) Paralel bağlı 12 ohm, 15 ohm ve 20 ohm'luk üç direncin toplam değeri (eşdeğer direnç) nedir?

- a) 5 ohm b) 47 ohm c) 8 ohm d) 56 ohm

7) Paralel bağlı 12 pf, 15 pf ve 20 pf'lik üç kondansatörün toplam değeri (eşdeğer kapasitans) nedir?

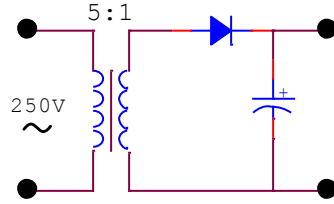
- a) 5 pf b) 47 pf c) 8 pf d) 56 pf

8) İletim halinde olan bir germanyum diyod'un uçları arasındaki voltaj düşümü yaklaşık ne kadardır?

- a) 0.3 V b) 0.6 V c) 0.7 V d) 1.3 V

9) Bir pil devamlı olarak 0.5 A çekilmek şartı ile bir hafta süre ile kullanılmaktadır. Pilin kapasitesi kaç amper saat (Ah)'dir?

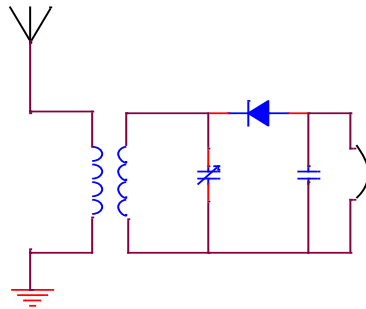
- a) 42 b) 24 c) 84 d) 12



10) Yukarıdaki besleme devresinde bulunan doğrultucu diyot en az kaç voltluk olmalıdır?

- a) 25 V b) 71 V c) 50 V d) 10 V

11) Aşağıdaki devrenin adı nedir?



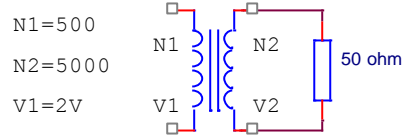
- a) Basit bir alıcı b) Basit bir verici
c) Doğrultucu d) Basit bir alıcı-verici



12) Aşağıdaki elektronik parçalardan hangisi alternatif akımın endüksiyon yolu ile bir devreden başka bir devreye aktarılması prensibi ile çalışır?

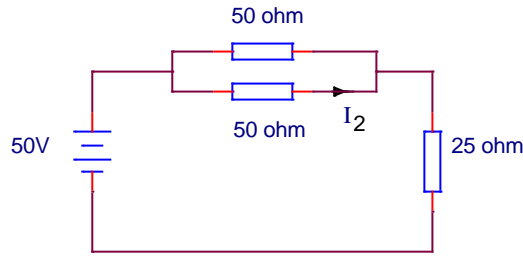
- a) Kondansatörler
b) Transistörler
c) Transformatörler
d) Dirençler

13) Şekildeki devrede V_2 voltajının değeri nedir?



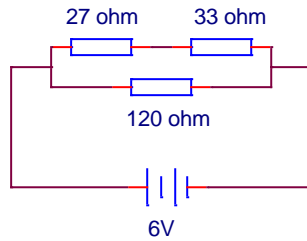
- a) 2 volt
b) 200 volt
c) 20 volt
d) Hiçbiri

14) Şekilde görülen devrede I_2 akımının değeri nedir?



- a) 1.25 A
b) 1
c) 2 A
d) 0.5 A

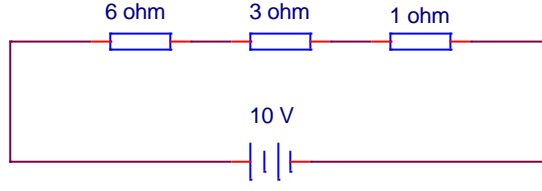
15) Şekildeki devrede 27 ohm'luk dirençten geçen akımın değeri aşağıdakilerden hangisidir?



- a) 0.5 A
b) 0.6 A
c) 0.3 A
d) 0.1 A



16) Şekilde görülen devrede, 3 Ohm luk dirençte harcanan güç nedir?

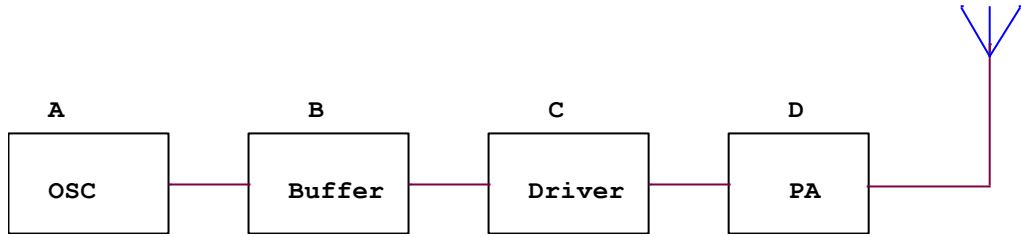


- a) 10 watt b) 1 watt c) 5 watt d) 3 watt

17) Bir RF filtrede kullanılacak kondansatör aşağıdakilerden hangisidir?

- a) Alüminyum elektrolitik b) Tantalyum elektrolitik
c) Seramik d) Polikarbonat dielektrikli

18) Aşağıda blok şeması görülen bir CW vericisinde maniple hangi bölümü kontrol etmelidir?



- a) A b) B c) C d) D

19) Zener diyodun kullanılmasının ana amacı nedir?

- a) RF deteksiyonu b) Kazanç elde etme
c) Gürültüyü azaltma d) Sabit gerilim elde etme

20) Toprak (yer) dalgaları hangi tür haberleşmede kullanılır?

- a) Yüksek frekans – kısa mesafe
b) Yüksek frekans – uzun mesafe
c) Alçak frekans – kısa mesafe
d) Alçak frekans – uzun mesafe

21) Geniş bandlı bir güç kuvvetlendirici çıkışında aşağıdakilerden hangisi kullanılır?

- a) Yüksek geçiren filtre b) Alçak geçiren filtre
c) Dirençli bastırıcı d) Şebeke filtresi



22) Çıkışında band geçiren filtre ile donatılmış bir VHF verici:

- a) Üretilen tüm frekansları keser.
- b) Üretilen tüm harmonikleri geçirir.
- c) Üretilen tüm alt harmonikleri geçirir.
- d) Sadece istenilen frekansları en az kayıpla geçirir.

23) Bir amatör telsizcinin komşusu, telsiz istasyonunun müzik setine yaptığı enterferanstan şikâyetçidir. Mümkün olan çözüm aşağıdakilerden hangisi olabilir?

- a) Verici çıkışına ferrit filtre konulması.
- b) Verici çıkış uçları arasına bir kondansatör bağlanması.
- c) Müzik setinin hoparlör bağlantılarının ekranlı kablo ile yapılması
- d) Vericinin çıkışının çıplak iki telli hat ile yapılması.

24) AGC katının işlevi aşağıdakilerden hangisidir?

- a) Amplifikatör güç kontrolü
- b) Alt-geçirgen doğrulma
- c) Otomatik çıkış kontrolü
- d) Otomatik kazanç kontrolü

25) Bir çıkış katının aşırı sürülmesi;

- a) Yüksek SWR' ye neden olur
- b) Çıkış gücünü arttırır
- c) Yüksek seviyeli harmonik üretir
- d) Çıkış transistörünü yakar

26) Bir thermocouple elemanı ile;

- a) Direnç ölçülür
- b) Sıcaklık ölçülür
- c) Elektrik alanı ölçülür
- d) Manyetik alan ölçülür

27) Harici antenler daima tercih edilir, çünkü;

- a) Daha az harmonik üretirler
- b) Yayılımları daha azdır
- c) Yayılımları daha çoktur
- d) Daha geniş bantlı çalışırlar

28) Mili (m) kısaltması aşağıdakilerden hangisine eş değerdedir?

- a) 1000000
- b) 10
- c) 1/1000
- d) 1000



29) Bir tümleşik devre;

- a) Pasif bir elemandır
- b) Bir kondansatör takımıdır
- c) Birçok aktif ve pasif elemanın birleşmesinden oluşur
- d) Tek bir aktif elemandır

30) Bir CW vericisinin çıkış gücü 100 watt'tır, bu değer aşağıdakilerden hangisine eşittir?

- a) 10 dBW
- b) 20 dBW
- c) 22 dBW
- d) 26 dBW

31) QUAD antenin bir kenarı;

- a) Çeyrek dalgadır
- b) Yarım dalgadır
- c) 5/8 dalgadır
- d) Tam dalgadır

32) Telsiz cihazları arasında haberleşmeyi kolaylaştırmak amacıyla bir verici istasyonundan aldığı sinyalleri otomatik olarak başka bir frekansta alıcılara yayınlayan aktarıcılara ne ad verilir?

- a) Trafo
- b) Tekrarlayıcı
- c) El telsizi
- d) Mobil telsiz

33) Bir amatör telsizcinin cihazı, kendisinin ve komşusunun telefonunu enterfere etmektedir. Her iki telefonda aynı model olduğuna göre, enterferansın oluşma sebebi en yüksek olasılıkla aşağıdakilerden hangisidir?

- a) Elektrik şebeke hatlarının RF taşıması
- b) Direk telefon cihazının içyapısı ve telefon kablağı
- c) Vericinin lokal osilatörü
- d) Vericinin AGC'sinin ayarsız olması

34) 0.1 volt, mV cinsinden nasıl gösterilir?

- a) 1 mV
- b) 10 mV
- c) 100 mV
- d) 1000 mV

35) Şekilde görülen sembol;



- a) PNP transistördür
- b) NPN transistördür
- c) P tip FET transistördür
- d) N tip FET transistördür



36) Direnç renkleri sırasıyla Sarı, Turuncu, Kahverengi, Altın olan bir direncin değeri hangi sınırlar içindedir?

- a) 425-435 ohm
b) 387-473 ohm
c) 4085-4515 ohm
d) 408,5-451,5 ohm

37) Bazen transistörlerin bacağına küçük ferrit yüzükler takılır, bunun nedeni aşağıdakilerden hangisi olabilir?

- a) Transistör bacağına ekranlamak.
b) Transistör ile baskı devre arasında mesafe bırakmak.
c) Parazit osilasyonları önlemek.
d) 50 ohm'a ayarlamak.

38) Bir transformatörün primer sargısı sekonder sargısının beş katıdır. Primer sargılarına 250V verilirse sekonderinden kaç volt çıkar?

- a) 10 V
b) 25 V
c) 50 V
d) 1250 V

39) Üç farklı değerde kondansatör paralel bağlandığında toplam kapasite ne olur?

- a) En yüksek değerli kapasiteden daha büyük.
b) Üçünün aritmetiksel ortalaması.
c) En düşük değerli kapasiteden daha küçük.
d) En yüksek ve düşük kapasiteli kondansatörler arasında herhangi bir değer.

40) Periyodu 50 μ s olan frekans nedir?

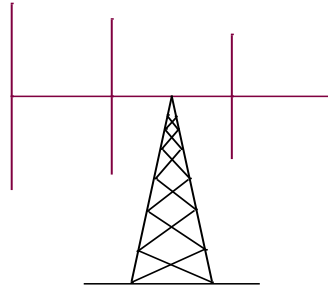
- a) 2 Khz
b) 20 Khz
c) 200 Khz
d) 2 Mhz

41) 1 W ve 1 Mohm 'luk bir dirençten geçirilebilecek maksimum akım aşağıdakilerden hangisidir?

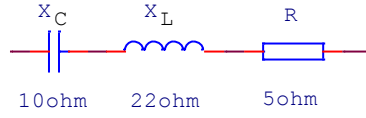
- a) 10^{-6} A
b) 10^{-3} A
c) 0.1 mA
d) 10^{-12} A



42) Şekilde bir beam anteni görülmektedir. Bu antenden gönderilen sinyaller:



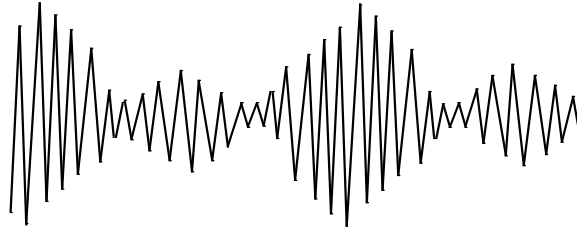
- a) Düşey polarizelidir
b) Yatay polarizelidir
c) Eliptik polarizelidir
d) Polarizeli değildir



43) Şekildeki RLC devresinin empedansını bulunuz?

- a) 32 Ω
b) 33 Ω
c) 13 Ω
d) 14 Ω

44) Şekilde görülen sinyal hakkında ne söylenebilir?



- a) % 100 modülelidir
b) % 50 modülelidir
c) Modülasyon yüzdesi çok düşüktür
d) Aşırı modüleli sinyaldir

45) Ülkemizde kullanılan şehir şebekesi frekansı nedir?

- a) 60 Hz
b) 50 Hz
c) 20 Hz
d) 400 Hz

46) İki tane direnç seri bağlandığında eşdeğer direnç 10 ohm, paralel bağlandığında 2,4 ohm'dur. Bu dirençlerin değerleri aşağıdakilerden hangisidir?

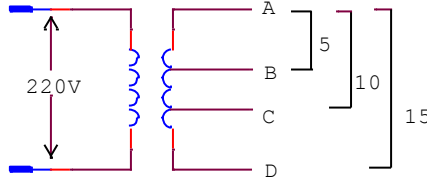
- a) 5 ve 5 ohm
b) 2 ve 8 ohm
c) 3 ve 7 ohm
d) 4 ve 6 ohm



47) Kapasitans biriminin farad olduğu bilinmektedir. 1 Farad aşağıdakilerden hangisi ile eşdeğerdedir?

- a) 10^3 mikroyarad
c) 10^{12} mikroyarad

- b) 10^6 pikoyarad
d) 10^{12} pikoyarad



$$\begin{aligned}n_1 &= 22000 \text{ sarım} \\V_{AB} &= 5V \\V_{AC} &= 10V \\V_{AD} &= 15V\end{aligned}$$

48) Şekildeki devrede A ve C uçları arasındaki sarım sayısı kaçtır?

a) 1100

b) 2200

c) 1000

d) 2000

49) Delta-loop antenin tanımı aşağıdakilerden hangisine uyandır?

- a) Üçgen elemanlı bir çeşit quad antendir
b) Dikey antendir
c) Yatay antendir
d) Kamçı antendir

50) 3000 Khz üzerinden yayın yapan bir istasyon, ara frekansı 350 Khz olan bir alıcıda hayal olarak duyulmaktadır. Dinlenmesi istenen istasyonunun frekansı aşağıdakilerden hangisidir?

a) 3450 Khz

b) 3700 Khz

c) 2300 Khz

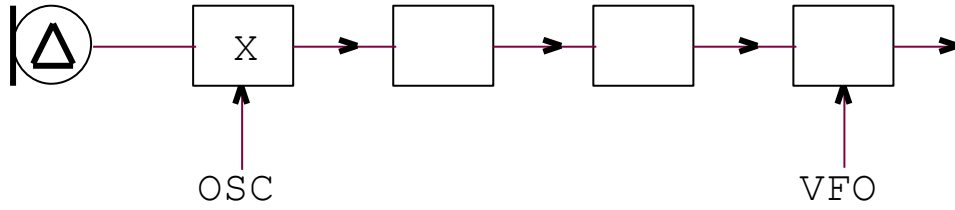
d) 3350 Khz

51) Bir telsiz alıcısının seçiciliği;

- a) Ayarlandığı frekansın dışındaki frekanslarda alışı kabiliyetidir.
b) Ayarlandığı frekansın dışındaki frekansları almama kabiliyetidir.
c) Isıya karşı duyarlılığıdır.
d) Çarpmaya karşı duyarlılığıdır.

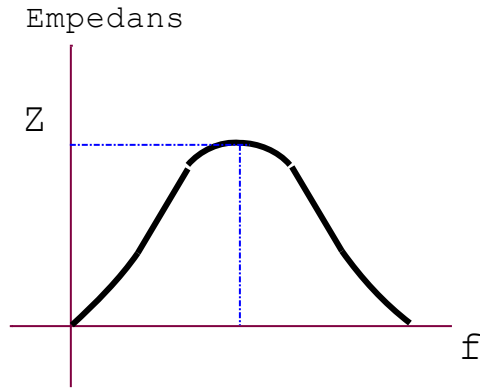


52) SSB verici blok şemasında X ile işaretli kat aşağıdakilerden hangisidir?



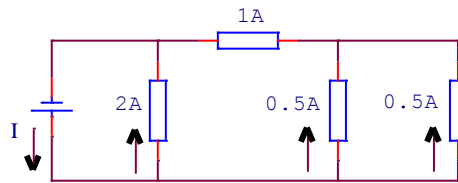
- a) Dengeli modülötör
b) Kenar band filitre
c) Taşıyıcı dalga osilatörü
d) Konvertör

53) Bir paralel rezonans devresinde rezonans halinde devreden geçen toplam akım:



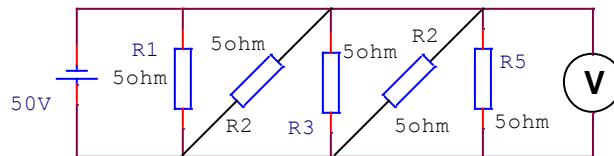
- a) Minimum'dur
b) Maksimum'dur
c) Endüktif'tir
d) Kapasitif'tir

54) Aşağıdaki devrede toplam akım I kaç amperdir?



- a) 1 A
b) 1,5 A
c) 3 A
d) 4 A

55) Aşağıdaki devrede R5 direnci uçları arasındaki voltmetre kaç volt'u gösterir?



- a) 1 V
b) 5 V
c) 10 V
d) 50 V



56) Tipik amatör radyo kurulumlarında koaksiyel kablunun en yaygın olarak kullanılan empedansı nedir?

- a) 8 ohm b) 50 ohm c) 600 ohm d) 12 ohm

57) Gündüz ve gece HF bandında çalışırken frekans seçiminde genel olarak aşağıdakilerden hangisine uyulur?

- a) Gece alçak, gündüz yüksek frekans kullanılır
b) Gece yüksek, gündüz alçak frekans kullanılır
c) Gece, gündüz frekansının yarısı kullanılır
d) Gündüz, gece frekansının yarısı kullanılır

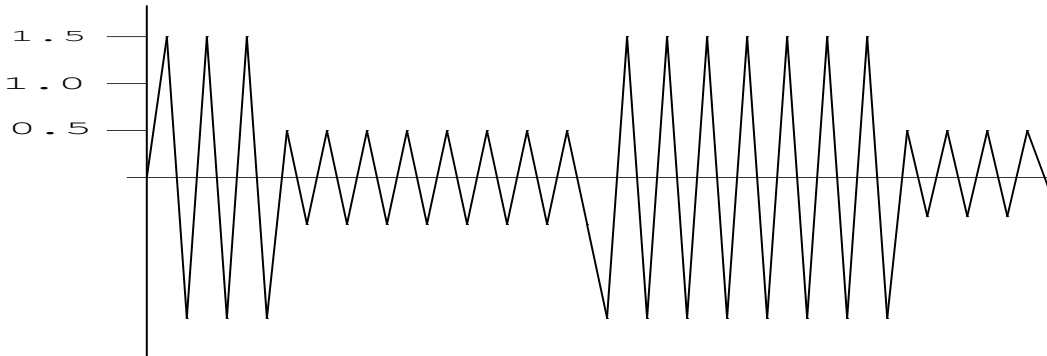
58) Bir antenin fiziki elemanları aşağıdakilerden hangisidir?

- a) Kondansatör, transformatör, self, bobin
b) Kondansatör, bobin, direnç
c) Kondansatör, transistör, self, bobin
d) Kondansatör, transistör, direnç

59) Taşıyıcı dalganın frekansı bir ses frekans sinyalinin genliğine bağlı olarak değişirse bu modülasyon;

- a) Genlik modülasyonudur b) Frekans modülasyonudur
c) Pals modülasyonudur d) Diversite modülasyonudur

60) Aşağıdaki şekli verilmiş genlik bindiriminin modülasyon endeksi kaçtır?

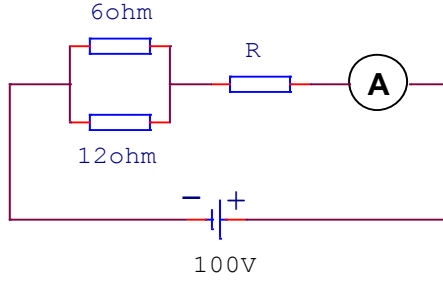


- a) 2 b) 1 c) 0.5 d) 1.75



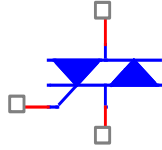
61) Bir anten sisteminde empedans uyumsuzluğunu gösterebilen alet aşağıdakilerden hangisidir?

- a) Alan gerilim ölçer
b) Wattmetre
c) Dalgametre
d) Reflektometre



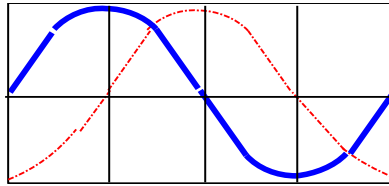
62) Yukarıdaki devrede ampermetre 10 A gösterdiğine göre R direncinin değerini hesaplayınız?

- a) 6 ohm
b) 12 ohm
c) 10 ohm
d) 8 ohm



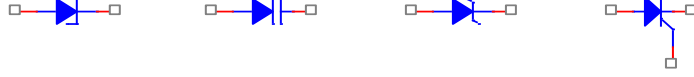
63) Şekilde görülen devre elemanı aşağıdakilerden hangisidir?

- a) Zener diyot
b) Triyak
c) Tünel diyot
d) Kapasitif diyot



64) Şekilde görülen iki sinyal arasındaki faz farkı kaç derecedir?

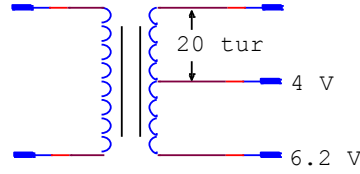
- a) 90 °
b) 45 °
c) 60 °
d) 180 °



65) Yukarıdaki sembolleri verilen diyot çeşitlerinin doğru sırası ile adları aşağıdakilerden hangisidir?

- a) Tünel diyot, Varikap, Zener diyot, Tristör
- b) Tünel diyot, Varikap, Tristör, Zener diyot
- c) Tünel diyot, Tristör, Zener diyot, Varikap
- d) Tristör, Varikap, Zener diyot, Tünel diyot

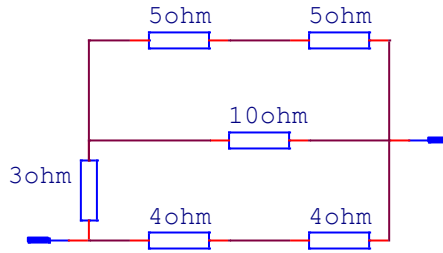
66) Bir transformatörün 4 volt olan sekonderi 20 turdur. Sekonderi 6,2 volt'a tamamlamak için kaç tur daha sarılmalıdır?



- a) 15
- b) 3
- c) 11
- d) 110

67) Paket data gönderen amatör telsiz istasyonunda aşağıdakilerden hangisi kullanılmaz?

- a) Anten
- b) Güç Kaynağı
- c) Alıcı - Verici
- d) Mikrofon



68) Şekildeki devrede ($R_{eş}$) eşdeğer direncin değeri nedir?

- a) 2 Ω
- b) 4 Ω
- c) 6 Ω
- d) 8 Ω

69) Varaktör diyot ne tip diyottur?

- a) Değişken voltaj değerleri ile kapasite değerini değiştiren diyottur.
- b) Voltaj regülötör devrelerinde kullanılır.
- c) Osilatör akımı kararlılığını sağlamak için kullanılır.
- d) Üç yönlü olup kontrol devrelerinde kullanılır.



70) İki iletken plaka ve bunların arasında yalıtkan bir malzemedan meydana gelen elemana ne ad verilir?

- a) Direnç b) Transistör c) Kondansatör d) Diyot

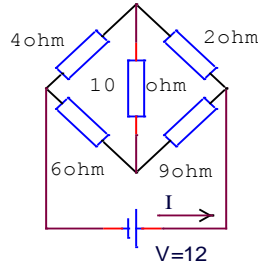
71) Kondansatörlerin kapasite değeri hangi birim ile ifade edilir?

- a) Ohm b) Farad c) Henry d) Watt

72) İki kondansatör paralel bağlandıđı takdirde toplam kapasite değeri ne olur?

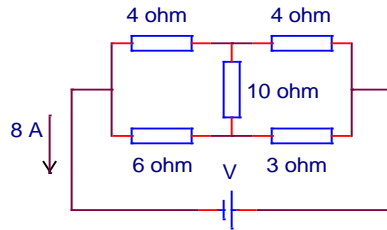
- a) Büyük kondansatörün kapasitesine eşit olur
b) Küçük kondansatörün kapasitesine eşit olur
c) Kapasite değeri toplanır
d) Büyük kapasite değeri küçük çıkarılır

73) Şekildeki devreden geçen I akımının değeri nedir?



- a) 1 A b) 2 A c) 4 A d) 6 A

74) Şekildeki devrenin uçlarındaki gerilim değeri nedir?



- a) 4 V b) 6 V c) 12 V d) 24 V

75) “Reosta” nedir?

- a) Ayarlı dirençtir
b) Devredeki akımın değeri ölçen ölçü aletidir
c) Devredeki gerilim değeri ölçen ölçü aletidir
d) Devrenin direncini ölçen ölçü aletidir



76) Faz modülasyonlu bir elektromanyetik dalgada, emisyonu gösteren üç karakterli sembollerden ilki, hangi harf ile gösterilir?

- a) B b) D c) F d) P

77) Genlik modülasyonlu bir elektromanyetik dalgada, emisyonu gösteren üç karakterli sembollerden ilki, hangi harf ile gösterilir?

- a) A b) B c) F d) G

78) Ses frekansının, yüksek frekans üzerine yüklenerek uzak mesafelere gönderilebilmesi amacıyla yapılan işleve ne isim verilir?

- a) Modülasyon
b) Kuplaj
c) Osilasyon
d) Demodülasyon

79) Modülatör devresi, aşağıdakilerden hangi devrede bulunur?

- a) Alıcı devresi
b) Verici devresi
c) Osilatör devresi
d) Filtre devresi

80) “Duran Dalga Oranı” hangi sembol ile gösterilir?

- a) DDO b) SCO c) CSO d) SWR

81) Bir transistörlü devrede “ara frekans katı” hangi sembol ile ifade edilir?

- a) AF b) MF c) IF d) HF

82) Silisyumdan yapılmış bir transistör devresinde “Beyz-Emiter” gerilim değeri nedir?

- a) 0.2 V b) 0.7 V c) 0.5 V d) 1 V



83) Aşağıdakilerden hangileri transistörün elemanlarıdır?

- I- Emiter
- II- Gate
- III- Kollektör
- IV- Konnektör
- V- Beyz
- VI- Osilatör

- a) I-III-V b) I-II-IV c) II-VI d) II-III-V

84) “ SCR” olarak da tanımlanan yarı iletken devre elemanının adı nedir?

- a) Transistör b) Diyot c) Tristör d) Triyak

85) Elektromanyetik dalgaların yayılma hızı nedir?

- a) 3×10^6 m/sn b) 3×10^3 m/sn c) 3×10^8 km/sn d) 3×10^8 m/sn

86) Elektromanyetik dalgaların bir saniyede aldığı yola ne ad verilir?

- a) Peryot b) Frekans c) Genlik d) Dalga Boyu

87) Heterodin nedir?

- a) İki ayrı frekansın karıştırılarak farklı frekans elde edilmesidir
- b) Temel frekansın katlarındaki frekansların tümü
- c) Küçük sinyallerde etkisini gösteren istenmeyen parazit durumu
- d) Hiçbiri

88)



Şekildeki devre elemanının adı aşağıdakilerden hangisidir?

- a) Transistör b) Diyot c) Direnç d) Tristör

89) Duran Dalga ölçümü nerede yapılır?

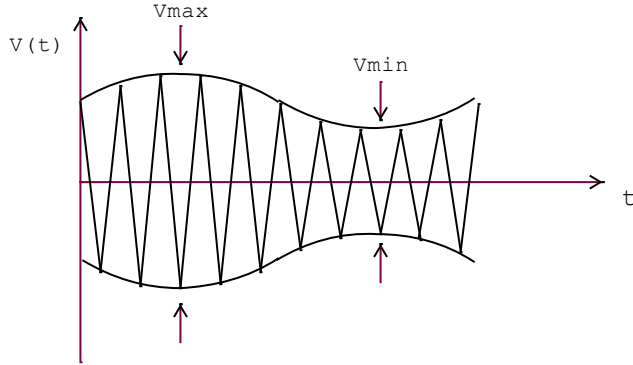
- a) Yüksüz alıcı çıkışında
- b) Verici çıkışında
- c) Yüksüz verici çıkışında
- d) Yükte verici-anten arasına



90) Elektronik devrelerde “Phase Locked Loop” (PLL) devresi hangi amaçla kullanılır?

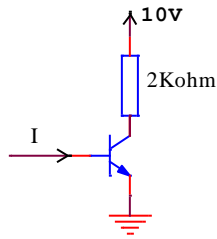
- a) Dengeli modülatör
- b) Frekans sentezleme
- c) Faz sınırlayıcı
- d) Demodülatör

91) Şekildeki genlik modülasyonlu bir işarette $V_{max} = 70V$ $V_{min} = 30V$ olduğuna göre bu işaretin modülasyon yüzdesi nedir?



- a) % 20
- b) % 30
- c) % 40
- d) % 50

92) Şekildeki devrede akım kazancı 10 olduğuna göre, transistörü doyuma götüren en küçük Beyz akımının değeri nedir?



- a) 0.5 mA
- b) 0.05 mA
- c) 5 mA
- d) 20

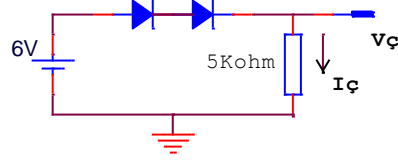
93) Aşağıdaki ifadelerden hangileri doğrudur?

- I) Dalga boyu büyürse, frekansta büyür.
- II) Ses dalgalarının havadaki hızı 300km/sn dir.
- III) Dalga boyu büyürse, frekans küçülür.
- IV) Dalga boyu büyürse, anten boyu büyür.
- V) Frekans ve dalga boyunun çarpımı elektromanyetik dalganın hızını verir.

- a) I-II-III
- b) I-III-V
- c) II-IV-V
- d) III-IV-V

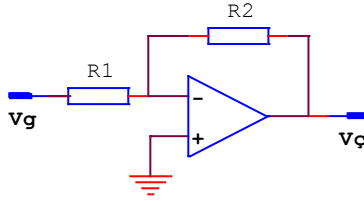


94) Şekildeki devrenin çıkışındaki gerilim ve akım değeri nedir?
(Diyot eşik değeri 0.5V)



- a) 6 V, 5 ma
- b) 5 V, 5 ma
- c) 5 V, 1 ma
- d) 12 V, 5 ma

95) Şekildeki işlemsel amplifikatörde gerilim kazancı neye eşittir?



- a) $A = R1+R2$
- b) $A = R2 / R1$
- c) $A = - R1 / R2$
- d) $A = - R2 / R1$

96) Maksimum 10 Amp. ölçebilen bir Ampermetre ile 50 Amp. akım ölçülmek isteniyor. Ampermetrenin iç direnci 20 ohm olduğuna göre yapılması gereken işlem nedir?

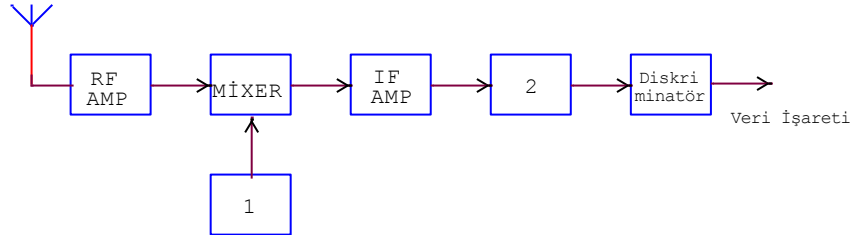
- a) 10 Ω luk direnç seri bağlanır.
- b) 10 Ω luk direnç paralel bağlanır.
- c) 15 Ω luk direnç seri bağlanır.
- d) 5 Ω luk direnç paralel bağlanır.

97) Ara frekans (IF) değeri 10.5Mhz olan bir süperheterodin alıcı 20-27 Mhz bandında çalışmaktadır. Bu cihazın osilatör frekans aralığı nedir?

- a) 30.5 – 37.5 Mhz
- b) 20.5 – 27.5 Mhz
- c) 41 – 48 Mhz
- d) 20 – 27 Mhz



98)



Şekilde verilen Frekans Modüleri (FM) alıcı blok şemasında sırasıyla verilen 1 ve 2 nolu bloklar hangileridir?

- a) IC - Sürücü
- b) IF filtre - Osilatör
- c) Çarpıcı - Limitör
- d) Local Osilatör - Limitör

99) Aşağıdakilerden hangisi bir Genlik Modülasyonlu (AM) verici katlarından değildir?

- a) Osilatör katı
- b) Modülatör katı
- c) RF Amp. katı
- d) Linear Amp. Katı

100) Yüksek frekanslı devrelerde ve özellikle vericilerin çıkış katlarında kullanılan amplifikatör sınıfı aşağıdakilerden hangisidir?

- a) A sınıfı
- b) B sınıfı
- c) C sınıfı
- d) AB sınıfı

101) 100 Mhz frekansında çalışan bir alıcının çeyrek dalga gerçek anten boyu ne kadardır?

- a) 3 cm
- b) 50 cm
- c) 75 cm
- d) 100 cm

102) Bir telsiz alıcısının seçiciliği:

- a) Çok geniş bandlı çalışma kabiliyetidir.
- b) Işığa karşı duyarlıdır.
- c) Cihazın en yüksek istasyonu algılayabilme
- d) Ayarladığı frekansın dışındaki frekansları bastırabilme kabiliyetidir.

103) Kapasitif diyotların kapasite değeri hangi parametreye göre değişir?

- a) Gerilim
- b) Akım
- c) Frekans
- d) Güç



104) Vericinizi test etmek istediğinizde havadaki enterferansı azaltmak için ne yapılır?

- a) Dummy Load (suni yük) kullanılır
- b) Test anında verici antenden ayrılır
- c) Test anında üst yan band kullanılır
- d) Test anında simpleks frekans kullanılır.

105) Bir elektrik devresinde akımı hangi formül ile hesaplarız?

- a) $I = V \times R$
- b) $I = V / R$
- c) $I = V + R$
- d) $I = V - R$

106) Bir elektrik devresinde gerilimi hangi formül ile hesaplarız?

- a) $V = I \times R$
- b) $V = I / R$
- c) $V = I + R$
- d) $V = I - R$

107) Bir elektrik devresinde akımı hangi ölçü aleti ile ölçeriz?

- a) Voltmetre
- b) Ampermetre
- c) Wattmetre
- d) Frekansmetre

108) 60 Hertz ne anlama gelir?

- a) Saniyedeki 6000 titreşim sayısı
- b) Saniyedeki 60 titreşim sayısı
- c) Saniyedeki 6000 m dalga uzunluğu
- d) Saniyedeki 60 m dalga uzunluğu

109) 10 Watt'lık telsizin çıkışını 100 Watt'a hangi cihazla çıkarırız?

- a) Yükselteç
- b) Besleme Kaynağı
- c) Anten
- d) Zayıflatıcı

110) Frekansın birimi nedir?

- a) Hertz
- b) Watt
- c) Amper
- d) Voltaj

111) Direncin birimi nedir?

- a) Voltaj
- b) Watt
- c) Amper
- d) Ohm

112) Elektrikçi aşağıdakilerden hangisi geçirmez?

- a) Cam
- b) Bakır
- c) Alüminyum
- d) Civa



113) Elektriği aşağıdakilerden hangisi geçirir?

- a) Cam b) Plastik c) Tahta d) Bakır

114) Elektrik akımının birimi nedir?

- a) Volt b) Watt c) Amper d) Ohm

115) Elektrik gücünün birimi nedir?

- a) Volt b) Watt c) Amper d) Ohm

116) Serbest elektronların iletken madde içinde akmasına ne ad verilir?

- a) Voltaj b) Direnç c) Akım d) Frekans

117) Serbest elektronları hareket ettirerek devreden elektrik akımının akmasına sebep olan kuvvete ne ad verilir?

- a) Voltaj b) Akım c) Direnç d) Frekans

118) İletken cisimlerin üzerlerinden geçen akıma karşı gösterdiği mukavemete ne ad verilir?

- a) Akım b) Voltaj c) Frekans d) Direnç

119) Bir elektrik devresinde direnci hangi formül ile hesaplarız?

- a) $R = V \times I$ b) $R = V / I$ c) $R = V + R$ d) $R = V - R$

120) Bir elektrik devresinde voltaj 90 Volt, geçen akım 3 amper ise devrenin direnci kaçtır?

- a) 30 Ohm b) 60 Ohm c) 90 Ohm d) 270 Ohm

121) Bir elektrik devresinde voltaj 120 Volt, direnç 80 Ohm ise devreden geçen akım kaç amperdir?

- a) 1 Amper b) 1.5 Amper c) 2 Amper d) 3 Amper



122) Bir elektrik devresinde gücü hangi formül ile hesaplarız?

- a) $P = I^2 \times R$ b) $V = U \times R$ c) $P = U / R$ d) $P = I^2 / R$

123) Bir amatör istasyonda mikrofon nereye irtibatlandırılır?

- a) Vericiye b) Alıcıya c) Antene d) Osilatöre

124) Elektrik sinyalinin ses dalgasına çeviren cihazın adı nedir?

- a) Mikrofon b) Hoparlör c) Suni Yük d) Osilatör

125) Eğer şebeke elektriği kesilmişse 12 volt bataryayı yeniden şarj etmenin bir yolu nedir?

- a) Elektrik gelmedikçe bataryayı şarj edemezsiniz
b) Bataryaya su ekleyiniz
c) Bataryayı bir arabanın aküsüne bağlayınız ve motoru çalıştırınız
d) Bataryanızı şarj için kamu hizmeti veren bir şirkete götürünüz

126) Yalnızca bir yöne akan akımın adı nedir?

- a) Alternatif akım
b) Doğru akım
c) Normal akım
d) Düz akım

127) Bir elektrik devresinde akım şiddetini ölçmek için kullanılan araç aşağıdakilerden hangisidir?

- a) Frekansmetre
b) SWR metre
c) Ampermetre
d) Voltmetre

128) Bir radyo dalgası uzayda ne kadar hızla ilerler?

- a) Işık hızında
b) Ses hızında
c) Hızı, dalga boyuna ters orantılıdır
d) Frekans arttıkça hızı artar



129) Radyo sinyallerini, duyabileceğimiz seslere dönüştürmek için ne kullanılır?

- a) Verici
- b) Alıcı
- c) Mikrofon
- d) Anten

130) Bir yıldırım fırtınası bekleniyorken hangi tedbirler alınmalıdır?

- a) İstasyonunuzdan anten kablolarının bağlantısını kesin ve telsiz ekipmanınızdan uzağa taşıyın
- b) AC çıkışlarından tüm güç kablolarını çekin
- c) Telsiz ekipmanınızı kullanmayı bırakın ve fırtına geçene kadar diğer odaya geçin
- d) Hepsi doğru

131) Sesimizi, radyo sinyallerine dönüştürmek için ne kullanılır?

- a) Verici
- b) Alıcı
- c) Mikrofon
- d) Anten

132) Birçok antende neden diğer metaller yerine paslanmaz çelik malzemesi kullanılır?

- a) Paslanmaz çelik daha iyi bir elektrik iletkenidir
- b) Paslanmaz çeliğin ağırlığı diğer metallerden daha azdır
- c) Paslanmaz çelik parçalarının çürüme (korozyon) olasılığı çok daha azdır
- d) Paslanmaz çeliğin maliyeti diğer metallerden daha azdır

133) Radyo haberleşmelerinde uzak mesafeler ile görüşme sağlanırken atmosferin hangi bölümü radyo dalgalarına yardımcı olmaktadır?

- a) Troposfer
- b) İyonosfer
- c) Magnetosfer
- d) Stratosfer

134) Uygulanan voltajın 12 volt ve akımın 1.5 amper olduğu bir devrede direnç ohm'dur?

- a) 18 ohm
- b) 0.125 ohm
- c) 8 ohm
- d) 13.5 ohm



135) 10 ohm' luk bir rezistansın içinden 1 amperlik bir akım geçerse, voltaj ne olur?

- a) 10 volt
- b) 1 volt
- c) 11 volt
- d) 9 volt

136) Bir havaalanı yakınına anten dikerken, aşağıdakilerden hangisi göz önünde bulundurulmalıdır?

- a) Yakındaki hava alanlarıyla ilgili olarak müsaade edilen maksimum yükseklik
- b) Uçak telsizlerine karışma olasılığı
- c) Ürettiği sinyallerin ışıınım açısı
- d) Yayılacak sinyalin polarizasyonu

137) 5 amperlik sigorta yerine alıcı-vericinize 20 amperlik sigorta takarsanız ne olabilir?

- a) Daha büyük sigorta alıcı-vericinizi çok fazla akım kullanmaktan daha iyi koruyacaktır
- b) Alıcı-vericiniz daha soğuk çalışacaktır
- c) Alıcı-vericiniz RF çıkışı kadar üretemeyecektir
- d) Aşırı akım bir yangına neden olabilir

138) Aşağıdakilerden hangisi bir anten kulesine çıkmadan önce alınması gereken en iyi tedbirdir?

- a) Tüm radyo vericilerini açmak
- b) Tüm kule topraklama bağlantılarını kaldırmak
- c) Emniyet kemeri ve koruyucu gözlükleri takmak
- d) FAA ve FCC'yi kule üzerinde çalıştığınıza dair bilgilendirmek

139) Yer yüzeyine dik olarak monte edilmiş tek bir unsurdan oluşan antene ne denir?

- a) Konik tek kutup
- b) Yatay anten
- c) Dikey anten
- d) Yürüyen dalga anteni

140) Suni Yük'ün başlıca amacı nedir?

- a) Testler yaparken karıştırıcı sinyaller yaymaz
- b) Vericinizin aşırı modülasyonunu engelleyecektir
- c) Yayındayken hata yapmanızı önler
- d) Aşırı yüklemeleri önlemek üzere yakın çalışma için kullanılır



C- SINIFI TEKNİK SORULARI CEVAP ANAHTARI

1	C	26	B	51	B	76	C	101	C	126	B
2	A	27	C	52	A	77	A	102	D	127	C
3	A	28	C	53	A	78	A	103	A	128	A
4	D	29	C	54	C	79	B	104	A	129	B
5	D	30	B	55	D	80	D	105	B	130	D
6	A	31	A	56	B	81	C	106	A	131	A
7	B	32	B	57	A	82	B	107	B	132	C
8	A	33	B	58	B	83	A	108	B	133	B
9	C	34	C	59	B	84	C	109	A	134	C
10	B	35	A	60	C	85	D	110	A	135	A
11	A	36	D	61	D	86	A	111	D	136	A
12	C	37	C	62	A	87	A	112	A	137	D
13	C	38	C	63	B	88	B	113	D	138	C
14	D	39	A	64	A	89	D	114	C	139	C
15	D	40	B	65	A	90	B	115	B	140	A
16	D	41	B	66	C	91	C	116	C		
17	C	42	A	67	D	92	A	117	A		
18	B	43	C	68	B	93	D	118	D		
19	D	44	D	69	A	94	C	119	B		
20	D	45	B	70	C	95	D	120	A		
21	B	46	D	71	B	96	D	121	B		
22	D	47	D	72	C	97	A	122	A		
23	C	48	C	73	B	98	D	123	A		
24	D	49	A	74	D	99	D	124	B		
25	C	50	C	75	A	100	C	125	C		



C- SINIFI ULUSAL VE ULUSLARARASI DÜZENLEMELER SORU BANKASI

1) ERO'nun açılımı nedir?

- a) Avrupa Haberleşme Ofisi
- b) Avrupa Telgraf Ofisi
- c) Avrupa Radyo Haberleşme Ofisi
- d) Avrupa Telefon Ofisi

2) ITU' nun amacı nedir?

- a) Frekans tahsislerinin yönetiminde yardımcı olur
- b) Sadece Deniz Mobil hizmetlerinde frekans tahsisi yapar
- c) Çağrı işaretlerinin planlamasını yapar
- d) Sadece Hava araçlarına frekans tahsisi yapar

3) CEPT yönetimleri tarafından çıkarılan ERC 32 raporu neyi düzenler?

- a) Amatör Telsizcilik Çıraklık Sınıfı için yapılacak sınav müfredatını
- b) Amatör Telsizcilik Harec Sınıfı için yapılacak sınav müfredatını
- c) Amatör Telsizciliğe yeni başlayanlar için yapılacak sınav müfredatını
- d) Hiçbiri

4) Amatör Telsizcilik Belgesi hangi dillerde düzenlenmelidir?

- a) Belgenin düzenlendiği ülkeye ait dilin yanısıra İngilizce, Fransızca ve Almanca olarak düzenlenmeli
- b) Yalnız İngilizce düzenlenmeli
- c) Yalnız Almanca düzenlenmeli
- d) Yalnız Fransızca düzenlenmeli

5) Amatör Telsizcilik Belgesinde hangi bilgiler aranmaz?

- a) Adı ve Soyadı
- b) Doğum Tarihi
- c) Adresi
- d) Anne adı

6) ITU' nun açılımı nedir?

- a) Uluslararası Telekomünikasyon
- b) Uluslararası Telekomünikasyon Birliği
- c) Uluslararası Teknoloji Birliği
- d) Uluslararası Telekomünikasyon Örgütü



7) CEPT' in açılımı nedir?

- a) Telekomünikasyon Birliği
- b) Posta Telekomünikasyon Birliği
- c) Avrupa Posta ve Telekomünikasyon İdareleri Birliği
- d) Posta İdareleri Birliği

8) Amatör Radyo Planında aşağıdakilerden hangisi bulunmaz?

- a) Dalga boyu
- b) Verici çıkış gücü
- c) Frekans bandı
- d) Çağrı işareti

9) 5809 sayılı Elektronik Haberleşme Kanununun 43. maddesi gereği Amatör Telsizcilik Sınavını yapma ve belge verme işlemleri hangi kuruluşa devredilmiştir?

- a) Bilgi Teknolojileri ve İletişim Kurumu
- b) Posta ve Telgraf İdaresi
- c) Kıyı Emniyeti Genel Müdürlüğü
- d) Türkiye Radyo ve Televizyon Kurumu

10) Hiçbir maddi, kişisel veya siyasi çıkar gözetmeden, sadece kendi istek ve çabası ile telsiz iletişim teknikleri alanında, kendini yetiştirmek amacıyla ulusal ve uluslararası amatör telsizcilik faaliyetinde bulunmak isteyenlere ne denir?

- a) Afet ve Acil Durum Operatörü
- b) Amatör Telsizci
- c) Geçici Amatör Telsizci
- d) Sorumlu Operatör

11) Türkiye ile mütekabiliyet anlaşması bulunan ülkelerden alınmış amatör telsizcilik belgesine sahip olup, Türkiye'de üç aydan fazla faaliyette bulunmak isteyen amatör telsizcilere en çok bir yıla kadar verilen belgeye ne ad verilir?

- a) Oturma Belgesi
- b) SWL Belgesi
- c) Amatör Telsizcilik Belgesi
- d) Geçici Amatör Telsizcilik Belgesi

12) Amatör telsizcilik haberleşmesinde izin verilen çıkış gücü, emisyon, band genişliği ve frekansları gösteren plana ne ad verilir?

- a) HF Telefon Frekans Planı
- b) Amatör Radyo Band Planı
- c) VHF Frekans Band Planı
- d) HF Teleks Frekans Planı



13) Amatör telsiz haberleşmesi kayıtlarının tutulması amacıyla kullanılan deftere ne denir?

- a) Haberleşme defteri
- b) Haberleşme kayıt defteri
- c) Nöbet defteri
- d) Hiçbiri

14) Yürürlükteki yönetmeliğe göre sorumlu operatör kimdir?

- a) Organizasyonlar tarafından kurulan istasyonlardan sorumlu, C sınıfı belgeye sahip amatör telsizci
- b) Organizasyonlar tarafından kurulan istasyonlardan sorumlu, B sınıfı belgeye sahip amatör telsizci
- c) Organizasyonlar tarafından kurulan istasyonlardan sorumlu, A sınıfı belgeye sahip amatör telsizci
- d) Hiçbiri

15) Aralarında fiziki bağlantı olmaksızın, elektromanyetik dalgalar yoluyla, açık, kodlu veya kriptolu ses ve veri almaya, vermeye veya yalnızca almaya ya da vermeye yarayan sistemlere ne denir?

- a) Telli Sistem
- b) Telsiz Sistem
- c) Teleks Sistem
- d) Telgraf Sistem

16) Yürürlükteki yönetmeliğe göre, A sınıfı amatör telsizcilik belgesine sahip sorumlu operatörü bulunmak kaydıyla amatör telsiz istasyonu kuracak olan amatör telsiz dernekleri, eğitim ve öğretim kurumları, afet ve acil durum haberleşmesinde görev alan kuruluşlar, izcilik kuruluşları, araştırma kurumları ve benzerlerine ne ad verilir?

- a) Sorumlu Operatör
- b) Amatör Telsizci
- c) Amatör Telsiz İstasyonu
- d) Organizasyon

17) Yürürlükteki yönetmeliğe göre, Amatör Telsizcilere verilen çağrı işareti kaç bölümden oluşur?

- a) 1
- b) 2
- c) 3
- d) 4

18) Yürürlükteki yönetmeliğe göre, Amatör Telsizcilerin çağrı işaretinde kullanılan bölge bölge sayısı kaçtır?

- a) 7
- b) 8
- c) 10
- d) 12



19) Yürürlükteki yönetmeliğe göre, Amatör Telsiz Dernekleri için verilen çağrı işaretinde son ekin ilk harfine hangi harf verilir?

- a) K b) X c) E d) S

20) Yürürlükteki yönetmeliğe göre, Amatör Telsizcilere verilen çağrı işaretlerinde son ekin ilk harfinde hangi harf kullanılmaz?

- a) Q b) Z c) E d) X

21) Yürürlükteki yönetmeliğe göre, ikamet adresi değişen amatör telsizciler ile organizasyonlar yeni adreslerini kaç ay içinde Kıyı Emniyeti Genel Müdürlüğüne bildirmek zorundadır?

- a) 1 ay b) 2 ay c) 3 ay d) 4 ay

22) Yürürlükteki yönetmeliğe göre, Afet ve Acil durum haberleşmesinde görev alan kuruluşlara verilen çağrı işaretinin son ekin ilk harfi aşağıdakilerden hangisidir?

- a) K b) X c) E d) S

23) Yürürlükteki yönetmeliğe göre, Amatör Telsizcilik Belgesinin yenilenmemesi, organizasyonun feshi, tasfiyesi veya yetkilisinin müracaatı üzerine iptal edilmesi, bölge değişikliği gibi durumlarda çağrı işareti kaç yıl süre ile tahsis edilemez?

- a) 5 yıl b) 10 yıl c) 15 yıl d) 20 yıl

24) Yürürlükteki yönetmeliğe göre, Amatör Telsizcilerin özel etkinliklerinde kullanılmak üzere çağrı işareti kaç gün tahsis edilir?

- a) 20 gün b) 30 gün c) 40 gün d) 60 gün

25) Yürürlükteki yönetmeliğe göre, Amatör Telsizcilik Sınavına girme yaşı kaçtır?

- a) 7 yaş b) 12 yaş c) 16 yaş d) 18 yaş

26) Yürürlükteki yönetmeliğe göre, Lisans düzeyinde hangi bölüm de okuyan adaylar teknik konulardan sınava tabi olurlar?

- a) Fizik b) Elektrik c) Haberleşme d) Kimya



27) Amatör Telsiz İstasyonunun frekansını, gücünü ve emisyonunu gösteren ulusal yönetmelik hangisidir?

- a) Özel Telsiz Sistemleri Yönetmeliği
- b) Amatör Telsiz Yönetmeliği
- c) 2813 sayılı Telsiz Kanunu
- d) Spektrum Yönetimi Yönetmeliği

28) Yürürlükteki yönetmeliğe göre, Amatör Telsizcilik Belgesi kimlere verilmez?

- a) Sınavda başarılı olan T.C. vatandaşlarına
- b) Mütakabiliyet anlaşması olan ülkelerden Amatör Telsizcilik Belgesi olan T.C. vatandaşlarına
- c) Mütakabiliyet anlaşması olan ülkelerden Amatör Telsizcilik Belgesi olan yabancılara
- d) Kamu hizmetinden yasaklananlara

29) Yürürlükteki yönetmeliğe göre, Amatör Telsizcilik Belgesi almaya hak kazananlardan belge düzenlemesi sırasında aşağıdakilerden hangisi istenmez?

- a) Fotoğraf
- b) T.C. kimlik numarası beyanı
- c) Sabıka kaydı olmadığına dair beyan
- d) Oturma belgesi

30) Yürürlükteki yönetmeliğe göre, yönetmeliğin yayımı tarihinden önce alınmış ve geçerlilik süresi dolduğu halde yenilenmeyen amatör telsizcilik belgelerinin, yönetmeliğin yayımı tarihinden itibaren kaç ay içinde yenilenmesi zorunludur?

- a) 3 ay
- b) 6 ay
- c) 9 ay
- d) 12 ay

31) Yürürlükteki yönetmeliğe göre, yabancılara geçici olarak tahsis edilen çağrı işaretinin süresi ne kadardır?

- a) 3 ay
- b) 6 ay
- c) Oturma belge süresi kadar
- d) 9 ay

32) Yürürlükteki yönetmeliğe göre, Amatör Telsizcilik Belgesinin süresinin dolması halinde yenilenmesi sırasında T.C. vatandaşlarından hangi belge istenmez?

- a) Süresi dolan belgenin aslı
- b) Fotoğraf
- c) Yenileme ücretinin ödendiğine dair belge aslı
- d) Oturma belgesi



33) Yürürlükteki yönetmeliğe göre, SWL belgesinin süresi ne kadardır?

- a) 3 yıl b) 5 yıl c) 10 yıl d) Süresiz

34) Yürürlükteki yönetmeliğe göre, Amatör Telsizcilik Haberleşmesinde aşağıdakilerden hangisi yasaklanan uygulamalardan değildir?

- a) Amatör Telsiz İstasyonunun herhangi bir maddi çıkar, vaat veya bir bedel karşılığı kullanılması
b) Amatörlere ayrılan frekans bandlarında radyo ve televizyon yayınlarının yapılması
c) Üçüncü şahıs mesajların para, ücret, veya maddi çıkar karşılığında aktarılması
d) İşletme kurallarına uyulması

35) Yürürlükteki yönetmeliğe göre, Türkiye’de 3 aydan fazla geçici amatör telsizcilik faaliyetinde bulunacak olan yabancılardan belge düzenlemesi sırasında aşağıdakilerden hangisi istenmez?

- a) Vekâletname
b) Oturma belgesi
c) Pasaport fotokopisi
d) Fotoğraf

36) Yürürlükteki yönetmeliğe göre, C sınıfı için oluşturulan 50 sorudan en az kaç puan alanlar C sınıfı Amatör Telsizcilik Belgesi almaya hak kazanır?

- a) 50 puan b) 60 puan c) 55 puan d) 80 puan

37) Türkiye, ITU’ ya göre hangi bölge içinde yer almaktadır?

- a) 21 b) 20 c) 3 d) 1

38) Yürürlükteki yönetmeliğe göre, Amatör Telsizcilik sınavları yılda en az kaç kez yapılır?

- a) 1 kez b) 2 kez c) 3 kez d) 4 kez

39) Yürürlükteki yönetmeliğe göre, Amatör Telsizcilik Belgesi kaç yılda bir yenilenir?

- a) 5 yıl b) 10 yıl c) 3 yıl d) Süresiz



40) Yürürlükteki yönetmeliğe göre, aşağıdakilerden hangileri Amatör Telsizci olamazlar?

- a) Devlet memurları
- b) Silahlı Kuvvetler personeli
- c) 12 yaşından küçük ve kamu hizmetlerinden yasaklı olanlar
- d) Telsiz ithalatçı ve imalatçı firma sahipleri

41) Yasa ve yönetmeliklere uygun olarak sağlanan her türlü haberleşme hizmetini engelleyen, haberleşmede kesinti doğuran veya kalitelerini bozan her türlü yayın veya elektromanyetik etkiye ne denir?

- a) Distorsiyon
- b) Emisyon
- c) Enterferans
- d) Vibrasyon

42) Amatör Telsizcilik sınavı, aşağıdaki konulardan hangisini kapsamaz?

- a) Telsiz alıcı devreleri
- b) Q kodlarının anlam ve kullanımlarını
- c) Telsiz telefon ücret hesaplaması
- d) Telsiz işletme kuralları

43) Erzincan'da deprem afeti sırasında kurulan bir istasyonda hangi çağrı işareti kullanılmaz?

- a) TA9EQ
- b) TA7EQ
- c) TA7KA
- d) YM7EQ

44) Geçici olarak Almanya'dan ülkemize gelen ve Antalya'da telsiz haberleşmesi yapmak isteyen DL5YCQ çağrı işaretli A sınıfı bir amatör telsizci, haberleşmesinde hangi çağrı işaretini kullanır?

- a) DL5YCQ / TA4
- b) TA4 / DL5YCQ
- c) TA4YCQ
- d) YM4 / DL5YCQ

45) Amatör Telsizcilik Sınavları hangi kuruluş tarafından yapılır?

- a) Telekomünikasyon Kurumu
- b) TRT Genel Müdürlüğü
- c) Kıyı Emniyeti Genel Müdürlüğü
- d) Radyo Televizyon Yüksek Kurulu



46) ITU tarafından Türkiye'ye tahsis edilmiş ve amatör telsiz haberleşmesinde kullanılan çağrı işareti ön ekleri aşağıdakilerden hangisidir?

- a) TC - TR - YK
- b) TR - YL - TC
- c) YM - TA - TB - TC
- d) TU - YL - TR

47) Bir Amatör Telsiz İstasyonunda aşağıdaki faaliyetlerden hangisi yapılabilir?

- a) Amatör Telsiz İstasyonu vasıtasıyla müzik yayını yapılması
- b) Radyo ve Televizyon yayınlarının doğrudan veya banttan yayınlanması
- c) Olağanüstü hallerde yanlış veya yanıltıcı yayın yapılması
- d) Amatör Telsiz Haberleşmesi

48) Yürürlükteki yönetmeliğe göre, amatör telsizcilik sınavında sınav görevlileri tarafından kopya çektiği tespit edilenlerin sınav kâğıtları iptal edilir. Kopya çekenler ne zaman tekrar sınava girebilir?

- a) 1 sınav dönemi sonra
- b) 2 sınav dönemi sonra
- c) 3 sınav dönemi sonra
- d) 1 yıl sonra

49) AMPR aşağıdakilerden hangisini ifade eder?

- a) Amatör Paket Radyo Sistemini
- b) Uluslararası Telsiz Birliğini
- c) Hızlı Taramalı Televizyon Sistemini
- d) Yavaş Taramalı Televizyon Sistemini



**C- SINIFI ULUSAL VE ULUSLARARASI DÜZENLEMELER SORU
CEVAP ANAHTARI**

1	C	11	D	21	C	31	C	41	C
2	A	12	B	22	C	32	D	42	C
3	A	13	B	23	B	33	D	43	A
4	A	14	C	24	D	34	D	44	B
5	D	15	B	25	B	35	A	45	C
6	B	16	D	26	D	36	B	46	C
7	C	17	C	27	A	37	B	47	D
8	D	18	C	28	D	38	B	48	A
9	C	19	A	29	D	39	B	49	A
10	B	20	A	30	A	40	C		